



Ajuntament de  
Badia del Vallès

## ALTERACIÓ DEL TERME MUNICIPAL ENTRE BADIA DEL VALLÈS I SABADELL

ÀMBIT	Entorn del riu Sec
MUNICIPI	BADIA DEL VALLÈS
COMARCA	VALLÈS OCCIDENTAL

Memòria justificativa  
Documentació gràfica  
Annexos

REDACCIÓ:

**Àrea de Desenvolupament de Polítiques Urbanístiques de l'Àrea Metropolitana de Barcelona**

X. Mariño, director de l'Àrea de Desenvolupament de Polítiques Urbanístiques

L. Herrero, coordinadora de Planejament Urbanístic

G. Mur, cap de la Secció de Planejament i Gestió

N. Moras, A. Martínez, M. Berra, P. Mosto, P. Ponsatí, arquitectes

I. Hincapié, J. Alvarez, F. Caradonna i C. Ginesio, estudiants d'arquitectura

E. Ros, M. Verde, E. Pallarès, equip administratiu

Amb el SUPORT de:

**Ajuntament de Badia del Vallès**

M. Medina, cap de Gabinet de l'Alcaldia

X. Ortega, secretari municipal

D. Serrano, arquitecte municipal

# INDEX

<b>1. MEMÒRIA JUSTIFICATIVA .....</b>	<b>7</b>
1.1. INTRODUCCIÓ .....	7
1.1.1. Antecedents .....	7
1.1.2. Objecte del document .....	8
1.1.3. Àmbit objecte d'alteració .....	8
1.1.4. Legislació aplicable .....	8
1.1.5. Documentació .....	9
1.2. INFORMACIÓ .....	9
1.2.1. Estat actual .....	9
1.2.2. Planejament vigent .....	9
1.3. PROPOSTA D'ALTERACIÓ .....	10
1.3.1. Concurrència en els supòsits per a l'alteració de termes municipals .....	12
1.3.2. Compliment dels requisits per a l'alteració de termes municipals .....	12
1.4. DIVISIÓ DE BÉNS, DRETS, ACCIONS, USOS PÚBLICS I APROFITAMENTS I TAMBÉ LA DE LES OBLIGACIONS, DEUTES I CÀRREGUES I L'ASSIGNACIÓ DE PERSONAL .....	13
1.5. PROCEDIMENT APLICABLE, INSTRUCCIÓ DE L'EXPEDIENT .....	15
<b>2. DOCUMENTACIÓ GRÀFICA .....</b>	<b>17</b>
<b>3. ANNEXOS .....</b>	<b>27</b>



# 1. MEMÒRIA JUSTIFICATIVA

## 1.1. INTRODUCCIÓ

El present document es redacta per l'Àrea de Desenvolupament de Polítiques Urbanístiques de l'Àrea Metropolitana de Barcelona (en endavant, AMB), a petició de l'Ajuntament de Badia del Vallès.

### 1.1.1. Antecedents

En data 28 de setembre de 2011, el Ple municipal de Badia del Vallès aprova inicialment la *Modificació puntual del Pla General Metropolità al front del riu Sec* (en endavant, *MPGM front del riu Sec*), obrint-se així el període d'exposició pública per a la presentació d'al·legacions. L'esmentada *MPGM front del riu Sec*, va ser aprovada definitivament en data 2 de desembre de 2016 i publicada en el DOGC núm. 7333 de data 21 de març de 2017.

És en aquest període d'informació pública, que en data 16 de novembre de 2011, l'Ajuntament de Sabadell presenta al·legacions a la *MPGM front del riu Sec*; en part, en relació als límits del territori entre Badia del Vallès i Sabadell. És arran d'una d'aquestes al·legacions, que es posa de manifest que els límits territorials entre ambdós municipis no són coincidents.

Per aquest motiu, en sessió plenària de data 29 de gener de 2015, l'Ajuntament de Badia aprova iniciar expedient de delimitació del terme municipal en el front del riu Sec (Badia del Vallès-Sabadell), expedient núm. 123/2015.

En data 10 de febrer de 2015, l'Ajuntament de Badia sol·licita a l'AMB, el suport per a la redacció de la proposta de delimitació.

Des de l'AMB, en data 13 de febrer de 2015, se sol·licita a la Direcció General d'Administració Local la línia de terme municipal oficial entre Badia i Sabadell; obtenint resposta en data 26 de febrer de 2015.

En dita resposta, a banda de facilitar l'arxiu gràfic en format digital, s'informava que les línies de terme municipal de Badia del Vallès eren oficials atès que mitjançant la Llei 1/1994, de 22 de febrer, de creació del municipi de Badia per segregació de part dels termes municipals de Barberà del Vallès i de Cerdanyola del Vallès (publicada en el DOGC núm. 1872, de 14 de març de 1994) i d'acord amb l'article 2 i l'annex que l'acompanya, s'oficialitza la descripció de la delimitació del nou municipi. Posteriorment, a l'efecte de determinar la precisió de la delimitació per a la seva transposició sobre cartografia oficial a escala 1:5000, se signen les actes de reconeixement de les línies de terme corresponents, que es recullen en la *Memòria de treballs topogràfics de la línia de delimitació entre els terme municipals de Badia del Vallès i Sabadell, Barberà del Vallès i Cerdanyola del Vallès* elaborada per l'Institut Cartogràfic i Geològic de Catalunya, en data 10 de juliol de 1998.

La concreció definitiva del terme municipal de Badia es produeix mitjançant acord de la Comissió de Delimitació Territorial de Catalunya, de data 25 de març de 2004.

Posteriorment, es conclou amb la necessària alteració del terme municipal per tal d'assolir la coherència amb la proposta d'ordenació dels sòls resultants de la *MPGM front del riu Sec*.

### 1.1.2. Objecte del document

L'objecte del present document és justificar els motius i els objectius de l'alteració de terme municipal proposada entre Badia del Vallès i Sabadell; així com, acreditar que aquesta alteració compleix amb els requisits establerts en els articles 12 a 17 del DL 2/2003, de 28 d'abril, pel qual s'aprova el Text Refós de la Llei municipal i de règim local de Catalunya, amb relació a l'alteració dels termes municipals i la seva tramitació.

### 1.1.3. Àmbit objecte d'alteració

L'àmbit sobre el qual es proposa l'alteració de terme municipal és la del tram que discorre per l'entorn del riu Sec; més concretament, s'emmarca des de la fita F-3 de la línia de terme entre Badia del Vallès i Cerdanyola del Vallès fins a la fita F-6 de la línia de terme municipal entre Badia del Vallès i Sabadell, descrites respectivament en la *Memòria dels treballs topogràfics de la línia de delimitació entre els termes municipals de Badia del Vallès i Cerdanyola del Vallès* i la *Memòria dels treballs topogràfics de la línia de delimitació entre els termes municipals de Badia del Vallès i Sabadell*, de data 10 de juliol de 1998; quedant sense alterar la resta de línies de terme vigents d'ambdós municipis (*veure plànol I.01 – Encaix territorial del límit municipal vigent i plànol I.02 – Límit municipal vigent sobre ortofotografia*).

### 1.1.4. Legislació aplicable

El present document es plateja d'acord amb les determinacions de la normativa específica següent:

- Llei 7/1985, de 2 d'abril, Reguladora de les Bases de Règim Local (en endavant, LRBRL).
- Reial Decret Legislatiu 781/1986, de 18 d'abril, pel que s'aprova el Text Refós de les disposicions vigents en matèria de Règim Local (en endavant, TRLRL).
- Decret 336/1988, de 17 d'octubre, pel qual s'aprova el Reglament del patrimoni dels ens locals (en endavant, RPEL).
- Decret Legislatiu 2/2003, de 28 d'abril, pel qual s'aprova el Text Refós de la Llei municipal i de règim local de Catalunya (en endavant, TRLMRLC).
- Decret 244/2007, de 6 de novembre, pel qual es regula la constitució i la demarcació territorial dels municipis, de les entitats municipals descentralitzades i de les mancomunitats de Catalunya, en la seva versió consolidada que incorpora les darreres modificacions (Decret 209/2015, de 22 de setembre i el Decret 203/2018, de 25 de setembre) (en endavant, RCDEM).
- Llei 16/2015, del 21 de juliol, de simplificació de l'activitat administrativa de l'Administració de la Generalitat i dels governs locals de Catalunya i d'impuls de l'activitat econòmica (en endavant, LSA).

### 1.1.5. Documentació

El present document ha estat redactat amb la documentació de base següent:

- Base cartogràfica del Mapa Topogràfic Metropolità escala 1:1000 de l'Àrea Metropolitana de Barcelona (MTM-1M) (vol 2018).
- Base topogràfica de Catalunya escala 1:5.000 de l'Institut Cartogràfic i Geològic de Catalunya (BT-5M) (vol 2016-2017).
- Ortofotografia escala 1:2.500 de l'Institut Cartogràfic i Geològic de Catalunya (vol 2021).

## 1.2. INFORMACIÓ

### 1.2.1. Estat actual

La línia de terme municipal objecte d'alteració discorre per un àmbit territorial situat en continuïtat amb el nucli urbà de Badia del Vallès i el sector d'activitats industrials i terciàries de "Sant Pau de riu Sec" de Sabadell.

L'ordenació del sòl, derivada dels planejaments vigents, estableix una coherència en l'àmbit urbanístic entre el conjunt edificat de Badia i el sector d'activitats econòmiques "Sant Pau del Riu Sec" de Sabadell, articulant els sistemes d'espais lliures al llarg del riu Sec i de la vialitat estructurant (carrer del Pla del Fonollar i Avinguda del Cantàbric), possibilitant i reflectint aquesta continuïtat territorial.

Aquesta evident continuïtat territorial, tant a nivell físic com urbanístic, és la que posa de manifest la consideració dels límits administratius actuals i la seva reformulació, tenint en compte la configuració d'aquests sistemes públics, com també la necessitat de connexió de l'activitat econòmica, que, a més de possibilitar la inversió i generar nous llocs de treball, fonamenta també una base econòmica que contribueix a consolidar fonts d'ingressos municipals.

D'altra banda, s'ha de posar de manifest, que l'àmbit objecte d'alteració no afecta cap assentament residencial, per la qual cosa no hi ha població afectada.

Altrament, cal fer esment específic de l'existència de sòls que formen part del sistema hidràulic (riu Sec), la titularitat del qual és l'Agència Catalana de l'Aigua (Generalitat de Catalunya).

### 1.2.2. Planejament vigent

Els planejaments vigents en l'àmbit d'alteració són:

- *Modificació puntual del Pla General Metropolità al front del Riu Sec*, aprovada definitivament en data de 2 de desembre de 2016 i publicada en el DOGC núm. 7333, de 21 de març de 2017, pel municipi de Badia del Vallès.

- *Text refós del Pla Parcial urbanístic de Sant Pau de Riu Sec*, aprovat definitivament en data 20 de novembre de 2006 i publicat en el DOGC núm. 4852, de data 20 de març de 2007, pel municipi de Sabadell.
- *Text refós i modificació del Pla general municipal d'ordenació de Sabadell (MPG-117, expedient en tràmit)*. Aprovació inicial en data 28 de febrer de 2019, publicat en el BOPB d'11 de març de 2019; i aprovació provisional en data 14 de desembre de 2021.

L'objectiu d'aquest planejament no és un altre que la refosa dels documents de planejament i execució amb la finalitat de disposar d'un únic document urbanístic com a marc legal de referència i consegüentment, disposar de la informació normativa el menys fragmentada possible.

En les normes urbanístiques de dit document, concretament en la Disposició transitòria quarta, se cita que el *Pla Parcial urbanístic de Sant Pau de Riu Sec* manté la seva vigència. Altrament, en l'Annex 3 d'aquestes normes, es menciona que aquest sector es troba pendent d'executar.

### 1.3. PROPOSTA D'ALTERACIÓ

Tal i com s'ha mencionat anteriorment, l'actual límit de terme municipal entre Badia del Vallès i Sabadell ve descrit, literalment i gràficament, en la Llei 1/1994 i s'ajusta a la definició de la *Memòria de treballs topogràfics d'atermenament entre els termes municipals de Badia del Vallès i Sabadell*, l'esmentada descripció gràfica es correspon amb el plànol remès pel Departament de Presidència de la Generalitat de Catalunya i que es reproduïx en la documentació gràfica del present document (*veure, plànol I.03 – Límit municipal vigent sobre base cartogràfica*).

El nou límit proposat, comprés entre la fita F-3 (Badia-Cerdanyola) i la F-6 (Badia-Sabadell), és el que es reflecteix en la documentació gràfica de la proposta (*veure plànols P.01 – Proposta d'alteració del límit municipal sobre base cartogràfica*) i que genèricament es descriu de la manera següent:

Des de la fita F-3, descrita en la *Memòria de treballs topogràfics entre Badia del Vallès i Cerdanyola*, travessa l'autopista C-58 en direcció nord fins la tanca de protecció; continua direcció nord, resseguint la tanca de protecció del ramal de la sortida 9 i posteriorment el parterre que separa la calçada de la vorera. En arribar a la intersecció de la rotonda que dona accés al polígon de Sant Pau de Sabadell, el límit proposat, travessa el pont del riu Sec, resseguint la línia que separa la vorera de la calçada. Posteriorment, en tot el llarg del carrer del Pla del Fonollar, ressegueix la línia que separa la calçada de la vorera i l'aparcament, quedant la zona d'aparcament en el costat dret (municipi de Badia del Vallès). Finalment, a la intersecció amb la rotonda de l'Avinguda del Cantàbric, la línia proposada creua el carrer del Pla del Fonollar i ressegueix direcció nord, per la línia que separa la zona verda i la vorera, quedant aquesta darrera en el costat dret (municipi de Badia), fins arribar a la fita F-6.



Així doncs, es pretén un reajust en la delimitació d'aquests termes municipals que suposa l'alteració d'una línia de terme municipal, donant lloc a la tramitació del corresponent expedient d'alteració de terme municipal.

En conjunt, aquesta alteració, quant a superfície i qualificacions urbanístiques, suposa el següent:

#### Atermenament vigent

superfície afectada (veure plànol P.02 i P.03)

	<u>Badia</u>	<u>Sabadell</u>
<i>Prot. Sistemes</i>	9.334,85 m <sup>2</sup>	0,00 m <sup>2</sup>
<i>Z. Verdes i E. Lliures</i>	5.716,51 m <sup>2</sup>	15.147,79 m <sup>2</sup>
<i>Vialitat</i>	20.673,71 m <sup>2</sup>	1.970,02 m <sup>2</sup>
<i>S. Hidràulic</i>	0,00 m <sup>2</sup>	1.409,89 m <sup>2</sup>
<b>TOTAL</b>	<b>35.725,07 m<sup>2</sup></b>	<b>18.527,70 m<sup>2</sup></b>

#### Atermenament proposat (balanç)

superfície afectada (veure plànol P.03)

	<u>Badia</u>	<u>Sabadell</u>
<i>Prot. Sistemes</i>	<b>-9.334,85</b> m <sup>2</sup> 0,00 m <sup>2</sup>	<b>0,00</b> m <sup>2</sup> 9.334,85 m <sup>2</sup>
	<b>-9.334,85 m<sup>2</sup></b>	<b>9.334,85 m<sup>2</sup></b>
<i>Z. Verdes</i>	<b>-5.716,51</b> m <sup>2</sup> 15.147,79 m <sup>2</sup>	<b>-15.147,79</b> m <sup>2</sup> 5.716,51 m <sup>2</sup>
	<b>9.431,28 m<sup>2</sup></b>	<b>-9.431,28 m<sup>2</sup></b>
<i>Vialitat</i>	<b>-20.673,71</b> m <sup>2</sup> 1.970,02 m <sup>2</sup>	<b>-1.970,02</b> m <sup>2</sup> 20.673,71 m <sup>2</sup>
	<b>-18.703,69 m<sup>2</sup></b>	<b>18.703,69 m<sup>2</sup></b>
<i>S. Hidràulic</i>	<b>0,00</b> m <sup>2</sup> 1.409,89 m <sup>2</sup>	<b>-1.409,89</b> m <sup>2</sup> 0,00 m <sup>2</sup>
	<b>1.409,89 m<sup>2</sup></b>	<b>-1.409,89 m<sup>2</sup></b>
<b>BALANÇ</b>	<b>-17.197,37 m<sup>2</sup></b>	<b>17.197,37 m<sup>2</sup></b>

A tall de resum, la present proposta d'alteració de terme, tot i garantir un balanç quant a qualificacions urbanístiques, suposa doncs una segregació total de 17.197,37 m<sup>2</sup> del municipi de Badia del Vallès que passen al municipi de Sabadell.

D'aquests sòls, una porció de 1.409,89 m<sup>2</sup>, titularitat de l'Agència Catalana de l'Aigua (Generalitat de Catalunya), canvien de terme municipal, sense que això comporti una modificació del seu ús i destí.

Altrament, cal fer especial referència que l'alteració proposada modifica l'àmbit territorial de l'Àrea Metropolitana de Barcelona. Per tant, aquesta administració territorial així com el Consell Comarcal del Vallès Occidental i la Diputació de Barcelona, com també l'Ajuntament de Sabadell i l'Ajuntament de Cerdanyola del Vallès, hauran d'emetre el seu informe favorable en el moment procedimental escaient.

### 1.3.1. Concurrència en els supòsits per a l'alteració de termes municipals

En l'alteració dels termes municipals de Badia del Vallès i Sabadell concorre el supòsit d'alteració de l'article 12.1.d del TRLMRLC; així com el supòsit establert per l'article 3.1.d del RCDEM:

#### **Article 3 – Supòsits d'alteració**

*3.1 El terme municipal pot ser alterat en els supòsits següents:*

*d) Per segregació de part d'un municipi o de diversos municipis per a agregar-se a un altre.*

### 1.3.2. Compliment dels requisits per a l'alteració de termes municipals

#### 1.3.2.1. Requisits sobre la concurrència del supòsit d'alteració

D'acord amb l'article 8 del RCDEM, es pot dur a terme la segregació de part d'un municipi o de diversos municipis per agregar-se a un altre en algun dels casos següents:

#### **Article 8 – Segregació parcial per agregar-se a un altre municipi**

*8.1 Es pot dur a terme la segregació de part d'un municipi o de diversos municipis per agregar-se a un altre en algun dels casos següents:*

*a) Quan els nuclis de població formen un sol conjunt amb continuïtat urbana.*

*b) Quan consideracions d'ordre geogràfic, demogràfic, econòmic o administratiu ho fan necessari o aconsellable.*

*8.2 El municipi al qual es fa l'agregació ha de tenir més potencial demogràfic i econòmic que la part del municipi objecte de la segregació.*

*8.3 S'exceptua l'aplicació de l'apartat anterior quan es tracti d'una alteració de termes recíproca entre dos o més municipis o hi hagi acord dels municipis afectats.*

La proposta d'alteració, suposa unes segregacions i agregacions puntuals i parcials d'un municipi envers l'altre, i es justifica per la necessitat d'adequar el límit administratiu a la realitat actual de la urbanització consolidada, per tal de corregir, racionalitzar i simplificar disfuncionalitats territorials d'acord amb consideracions d'ordre geogràfic, a més de corregir disfuncionalitats cadastrals i de planejament.

### 1.3.2.2. Requisits sobre la suficiència de recursos per prestar els serveis mínim obligatoris

En relació al previst en l'article 16 del TRLMRLC:

#### **Article 16 – Suficiència de recursos**

*En cap cas no es pot procedir a l'alteració de termes si no es garanteix que, després de l'alteració, el municipi o els municipis afectats disposaran de recursos ordinaris suficients per a prestar els serveis mínims obligatoris establerts per la legislació de règim local.*

L'alteració de terme proposada suposa una variació del límit, però en cap cas comporta modificacions significatives territorialment que puguin afectar a la prestació de serveis que, en l'actualitat i de manera habitual, ja estan prestant ambdós municipis.

Es persegueix doncs, adaptar els termes municipals a la realitat urbanística i administrativa, sense que existeixin altres motius jurídics i econòmics a considerar. En aquest sentit, l'alteració dels límits, suposa un ajust que afecta a sòls de sistemes els quals són, o bé sòls de protecció de sistemes generals, vinculats a la C-58, que s'agreguen al municipi de Sabadell i que són titularitat de la Demarcació de Carreteres de l'Estat a Catalunya (Ministerio de Transportes, Movilidad y Agenda Urbana) i que per tant, no tindran repercussió en les arques municipals; o bé, sistemes de zones verdes, majoritàriament de compleció de la part baixa del Riu Sec, de titularitat municipal, situats en un entorn naturalitzat, de poca artificialització i una urbanització de manteniment baix, que s'agreguen al municipi de Badia i els quals no han de suposar una despesa elevada per les arques municipals.

## 1.4. DIVISIÓ DE BÉNS, DRETS, ACCIONS, USOS PÚBLICS I APROFITAMENTS I TAMBÉ LA DE LES OBLIGACIONS, DEUTES I CÀRREGUES I L'ASSIGNACIÓ DE PERSONAL

D'acord amb la proposta d'alteració de terme, les parcel·les cadastrals afectades són les següents:

#### Atermenament

finques cadastrals actuals afectades

(veure plànol P.04a - Proposta d'alteració del límit municipal sobre estructura de la propietat actual)

	id plànol	ref. cadastral	titularitat	superfície			
				real		cadastral	
<b>Badia</b>	01-9001	08312A001090010000WM	públic	24.121,75	m <sup>2</sup>	24.661,00	m <sup>2</sup>
	01-18	08312A001000180000WS	privat	15.102,19	m <sup>2</sup>	15.103,00	m <sup>2</sup>
	02-9001	08312A002090010000WG	públic	10.324,53	m <sup>2</sup>	10.277,00	m <sup>2</sup>
<b>Sabadell</b>	56590-01	5659001DF2955F0001JE	pública *	3.735,67	m <sup>2</sup>	3.867,00	m <sup>2</sup>
	57600-06	5760006DF2956B0001ZU	pública *	2.449,98	m <sup>2</sup>	2.320,00	m <sup>2</sup>
	59620-01	5962001DF2956B0001HU	pública *	5.617,67	m <sup>2</sup>	7.220,00	m <sup>2</sup>

\* Atesa la clau urbanística, l'execució del planejament, així com la realitat *de facto* dels sòls, es presuposa que les finques afectades del municipi de Sabadell són públiques.

Segons informe del secretari de l'Ajuntament de Badia (*veure Annex 01 – Informe del secretari municipal sobre béns municipals*), en l'àmbit de la *MPGM front del riu Sec* hi ha dues parcel·les incloses en l'inventari municipal. Tot i així, cap d'aquestes dues parcel·les es troben afectades per l'àmbit d'alteració, per tant, sense repercussió en el futur repartiment patrimonial.

Malgrat que, actualment, l'estructura de la propietat sigui la reflectida en el plànol *P.04a – Proposta d'alteració del límit municipal sobre estructura de la propietat actual*, així com en el quadre anterior, s'ha de fer especial menció que, aquests sòls es troben inclosos en el polígon d'actuació urbanística 1 (en endavant, PAU-1) definits en la *MPGM front del riu Sec*, qualificant-los de sistemes de zones verdes (clau 6b) o protecció de sistemes (clau 9) i per tant sòl de cessió (*veure plànol P.03 – Proposta d'alteració del límit municipal sobre planejament vigent*).

En conseqüència, les hipotètiques finques resultants que esdevindran de l'execució del PAU-1, i que resultaran afectades per la present alteració seran les reflectides gràficament en el plànol *P.04b – Proposta d'alteració del límit municipal sobre sòls públics*, així com en el quadre següent:

<b>Atermenament</b>			
hipòtesi de finques resultants, derivades de l'execució del PAU-1 derivades de la <i>MPGM front del riu Sec</i> ( <i>veure plànol P.04b - Proposta d'alteració del límit municipal sobre sòls públics</i> )			
	<b>id plànol</b>	<b>ref. cadastral</b>	<b>superfície</b>
<b><u>Badia</u></b>	Ba - 01	5659001DF2955F0001JE	6.157,19 m <sup>2</sup>
	Ba - 02	—	1.393,47 m <sup>2</sup>
	Ba - 03	5760006DF2956B0001ZU	1.926,02 m <sup>2</sup>
	Ba - 04	—	794,14 m <sup>2</sup>
	Ba - 05	5962001DF2956B0001HU	6.243,57 m <sup>2</sup>
<b><u>Sabadell</u></b>	Sab - 01	—	4.112,41 m <sup>2</sup>
	Sab - 02	—	5.052,05 m <sup>2</sup>
	Sab - 03	—	4.812,38 m <sup>2</sup>
	Sab - 04	—	772,28 m <sup>2</sup>
	Sab - 05	—	131,85 m <sup>2</sup>
	Sab - 06	—	170,39 m <sup>2</sup>

En virtut d'aquesta alteració, els sòls identificats en el plànol *P.04b – Proposta d'alteració del límit municipal sobre sòls públics* com a *Ba-01 a Ba-05*, passaran a formar part del municipi de Badia del Vallès. Per contra, els identificats com a *Sab-01 a Sab-06*, passaran a formar part del municipi de Sabadell. Aquests darrers, tal i com s'ha comentat anteriorment, es troben inclosos en el PAU-1 per la qual cosa, tot i que a dia d'avui aquests sòls encara no són públics, el seu destí és que esdevinguin béns de domini públic (i per tant lliure de càrregues) en execució del Projecte de Reparcel·lació que desenvolupi el PAU-1.

A tall de resum, la present alteració de límits, a banda del repartiment de béns explicat anteriorment, no suposa cap altre canvi, ni de drets, ni obligacions, ni deutes i càrregues, ni de personal dels ajuntaments afectats, per la qual cosa no procedeix fer cap reserva al respecte.

## 1.5. PROCEDIMENT APLICABLE, INSTRUCCIÓ DE L'EXPEDIENT

El procediment per a l'alteració de termes municipals està regulat en l'article 17 del TRLMRLC i en els articles 9 al 20 del RCDEM.

### — Inici de l'expedient (art. 9 RCDEM)

L'inici dels expedients d'alteració correspon a l'Ajuntament o ajuntaments interessats. L'acord municipal sobre l'alteració requereix que s'adopti per majoria absoluta del nombre legal de membres de la corporació, i s'ha de comunicar a la Direcció General d'Administració Local en el termini màxim de 15 dies, a comptar de l'endemà de la seva adopció.

*NOTA: A l'acord d'inici de l'expedient s'ha d'adjuntar la Memòria justificativa de la concurrència d'algun dels supòsits d'alteració, d'acord amb el previst en l'article 17.2 TRLMRLC.*

*Amb caràcter previ a l'acord d'inici de l'alteració, el secretari municipal ha d'emetre un informe atès que es tracta d'un assumpte sobre una matèria per la què s'exigeix una majoria especial, segons article 173 del RD 2568/1986, de 28 de novembre, per el que se aprueba el Reglamento de Organización, Funcionamiento y Régimen Jurídico de las Entidades Locales (ROF).*

### — Instrucció de l'expedient (art. 11 RCDEM)

Els expedients d'alteració de termes municipals els ha d'instruir l'Administració que ha promogut la iniciativa. En el cas que es produeixin iniciatives concurrents per part de diferents ens locals, la instrucció de l'expedient correspon al que determinin els mateixos ens locals que han exercit la iniciativa i, si no hi ha acord, al que determini la persona titular del Departament de Presidència, amb l'audiència prèvia de tots els ens locals afectats.

*NOTA: En aquest sentit, es posa de manifest que l'Ajuntament instructor de l'expedient serà el de Badia del Vallès.*

### — Fases de la instrucció (art. 14 i 15 RCDEM)

L'Administració encarregada de la instrucció de l'expedient ha de sotmetre l'expedient a informació pública, per un període d'un mes<sup>1</sup>, mitjançant l'exposició en el tauler d'anuncis corresponent i la publicació al DOGC.

Finalitzat aquest tràmit, l'expedient, juntament amb les al·legacions presentades durant el període d'informació pública, s'ha de sotmetre a informe dels ens locals afectats que no l'han promogut. El termini màxim per a l'emissió d'aquest informes és de 2 mesos. En el cas que, com a conseqüència de l'assumpció de dits informes variés substancialment la proposta d'alteració, l'ens instructor haurà d'adequar la documentació presentada.

---

<sup>1</sup> termini establert a l'article 14 del RCDEM en la seva redacció donada per l'article 19.2.b de la *Llei 16/2015, del 21 de juliol, de simplificació de l'activitat administrativa de l'Administració de la Generalitat i dels governs locals de Catalunya i d'impuls de l'activitat econòmica*.

*NOTA: En aquest cas concret, els ens que hauran d'informar seran l'Ajuntament de Sabadell, l'Ajuntament de Cerdanyola del Vallès, Consell Comarcal del Vallès Occidental, Àrea Metropolitana de Barcelona i Diputació de Barcelona.*

Transcorreguts els terminis anteriors, l'ens local corresponent ha d'adoptar un acord (pel mateix quòrum que requereix l'inici de l'expedient: majoria absoluta) sobre la procedència de l'alteració i sobre les reclamacions i les al·legacions formulades.

*NOTA: Amb caràcter previ a l'acord sobre la procedència de l'alteració, el secretari municipal ha d'emetre un informe atès que es tracta d'un assumpte sobre una matèria per la qual s'exigeix una majoria especial, segons article 173 del RD 2568/1986, de 28 de novembre, per el que se aprueba el Reglamento de Organización, Funcionamiento y Régimen Jurídico de las Entidades Locales (ROF).*

Posteriorment, l'acord i l'expedient (juntament amb els informes dels ens locals afectats) s'han de trametre al Departament de Presidència per tal que la Direcció General d'Administració Local, en el termini de 2 mesos, elabori un informe sobre la seva procedència.

L'expedient complet s'ha de sotmetre a informe de la Comissió de Delimitació Territorial i a dictamen de la Comissió Jurídica Assessora successivament (termini de 2 mesos per emetre informe o dictamen). Simultàniament a la sol·licitud del dictamen a la Comissió Jurídica Assessora, la tramitació de l'expedient s'ha de posar en coneixement de l'Administració de l'Estat.

— **Resolució definitiva** (art. 17 RCDEM)

La resolució definitiva de l'expedient s'ha de fer per Decret del Govern de la Generalitat i s'ha de publicar al DOGC i al BOE (termini de 6 mesos, des de la seva recepció al Departament de Presidència).

— **Execució** (art. 19 RCDEM)

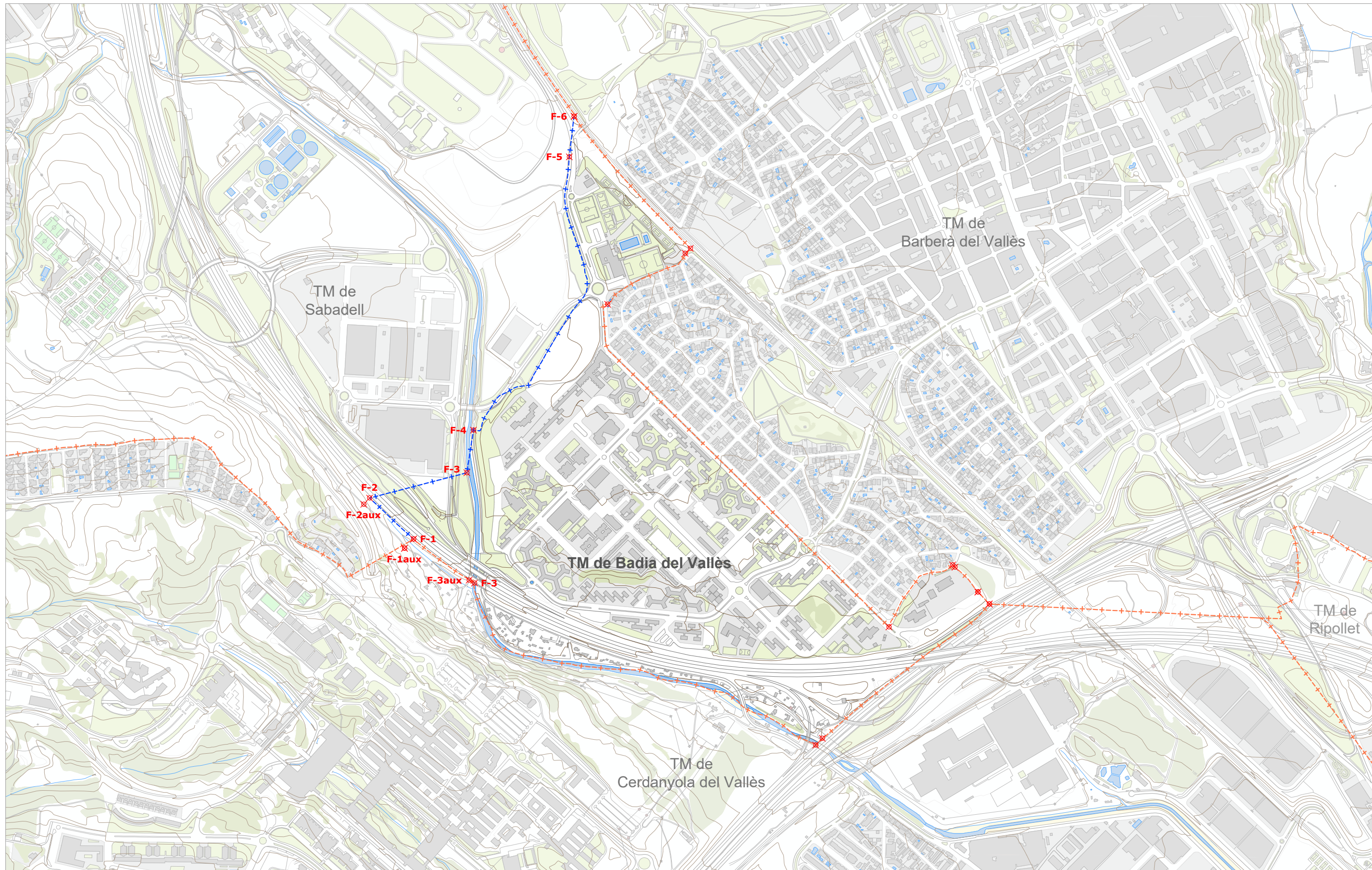
Finalment, els Ajuntaments disposen d'un termini de 2 mesos, a comptar a partir de la publicació de la disposició que aprova l'alteració dels termes municipals el DOGC, per dur a terme l'execució de la divisió patrimonial i el lliurament dels expedients en tràmit. Dins d'aquest mateix període, el Departament de Presidència ha d'efectuar la fitació dels terme municipals.

## 2. DOCUMENTACIÓ GRÀFICA

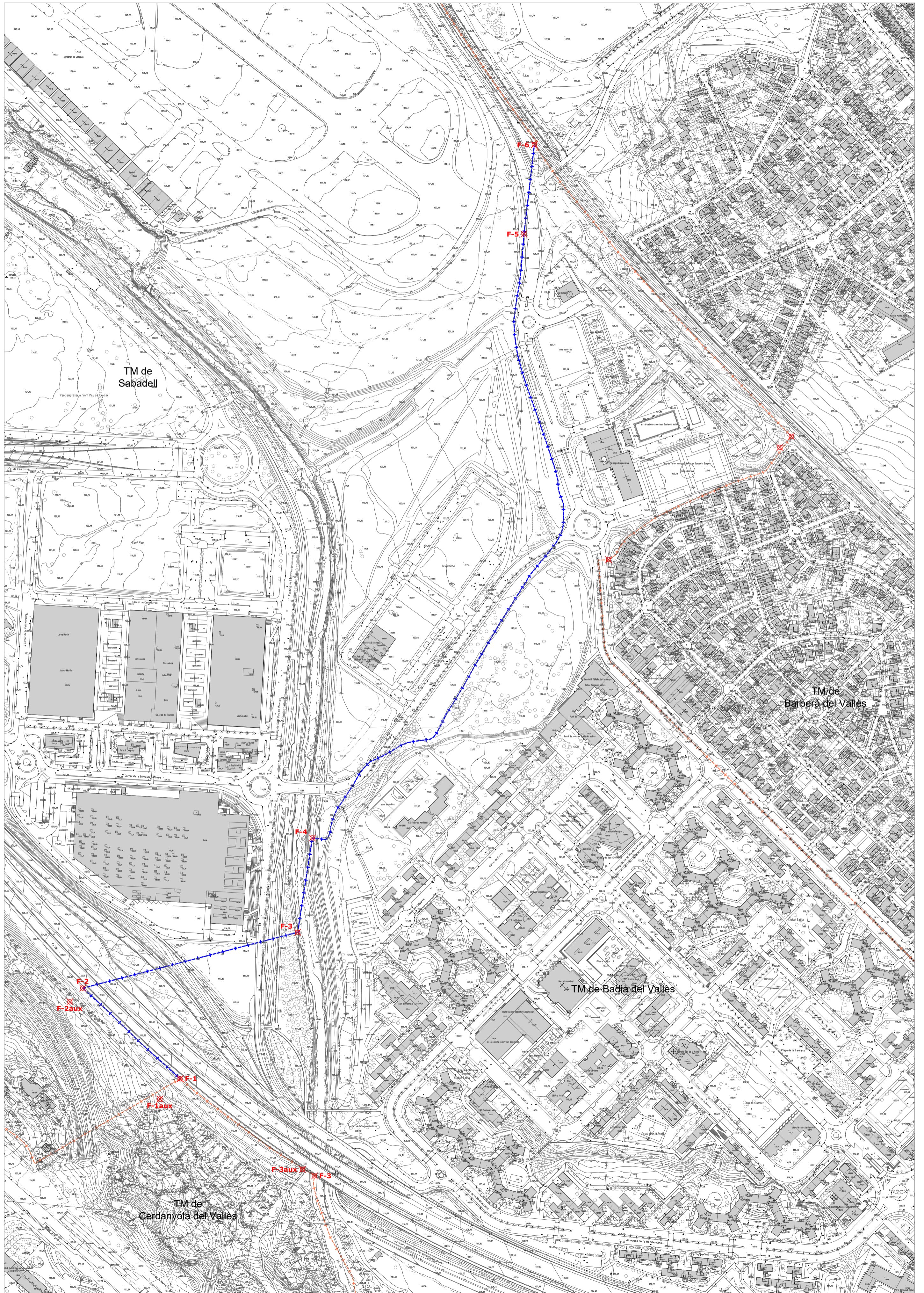
<i>_informació</i>	<i>escala plànol</i>
I.01 Encaix territorial del límit municipal vigent (vol 2016-2017 – e 1/5.000)	1/10.000
I.02 Límit municipal vigent sobre ortofotografia (vol 2021)	1/10.000
I.03 Límit municipal vigent sobre base cartogràfica (vol 2018 – e 1/1.000)	1/3.000
<i>_proposta</i>	
P.01 Proposta d'alteració del límit municipal (vol 2018 – e 1/1.000)	1/3.000
P.02 Superposició del límit municipal vigent i proposat sobre base cartogràfica (vol 2018 – e 1/1.000)	1/3.000
P.03 Proposta d'alteració del límit municipal sobre planejament vigent (Ba: <i>MPGM al front del riu Sec i Sabadell: PP de Sant Pau de Riu-sec</i> ).	1/3.000
P.04a Proposta d'alteració del límit municipal sobre estructura de la propietat actual	1/3.000
P.04b Proposta d'alteració del límit municipal sobre sòls públics (derivada de la <i>MPGM front del riu Sec</i> )	1/3.000

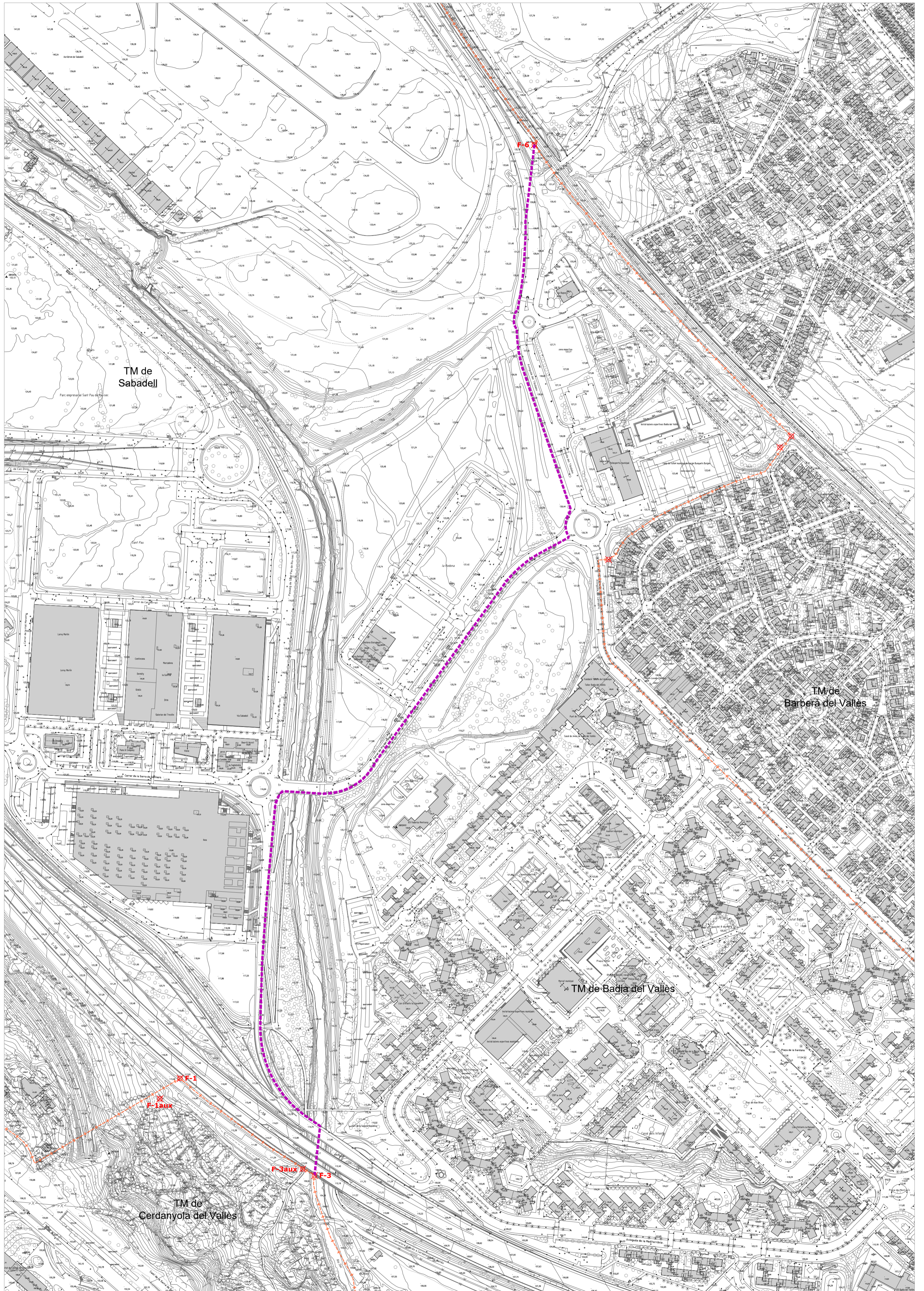


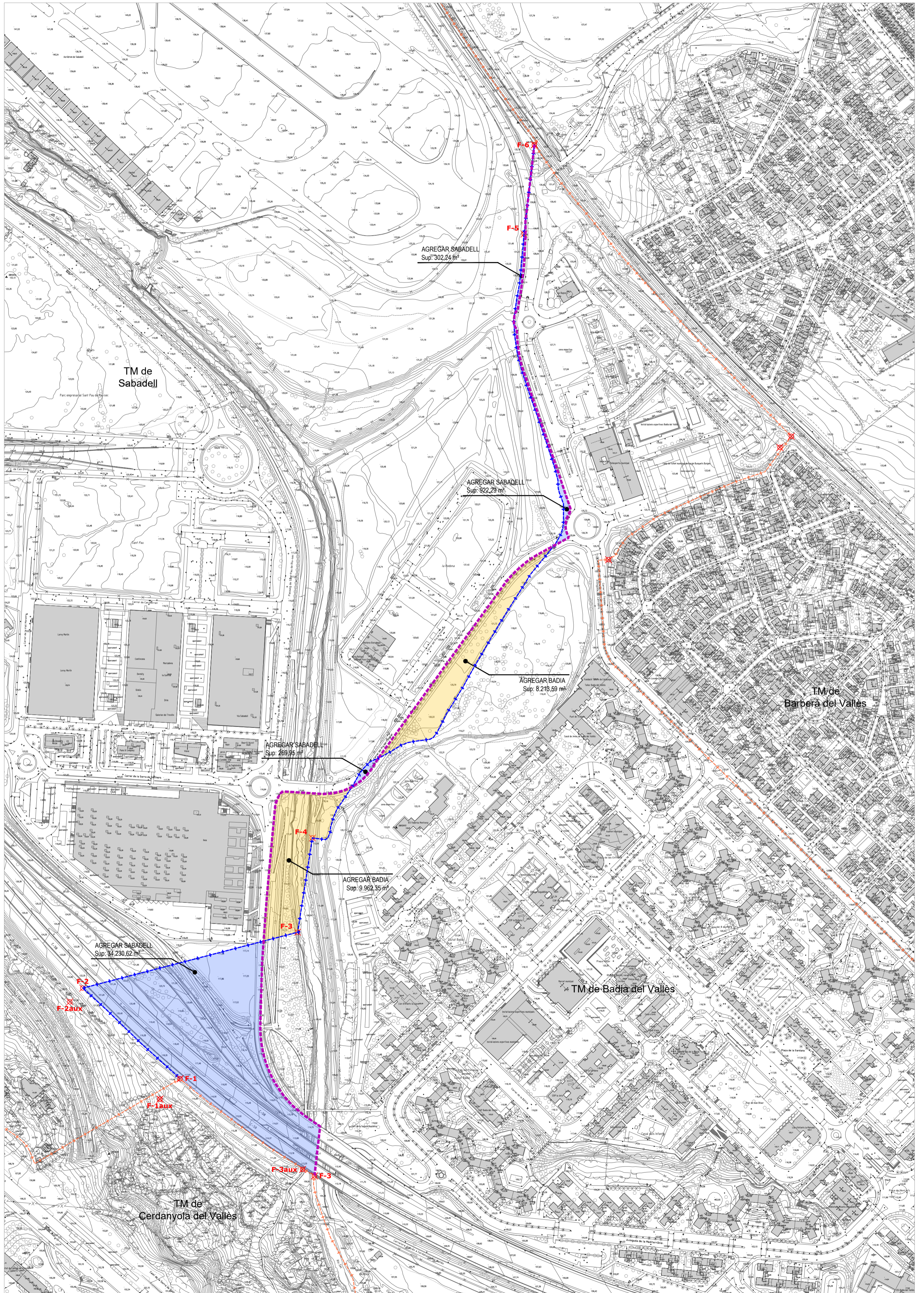


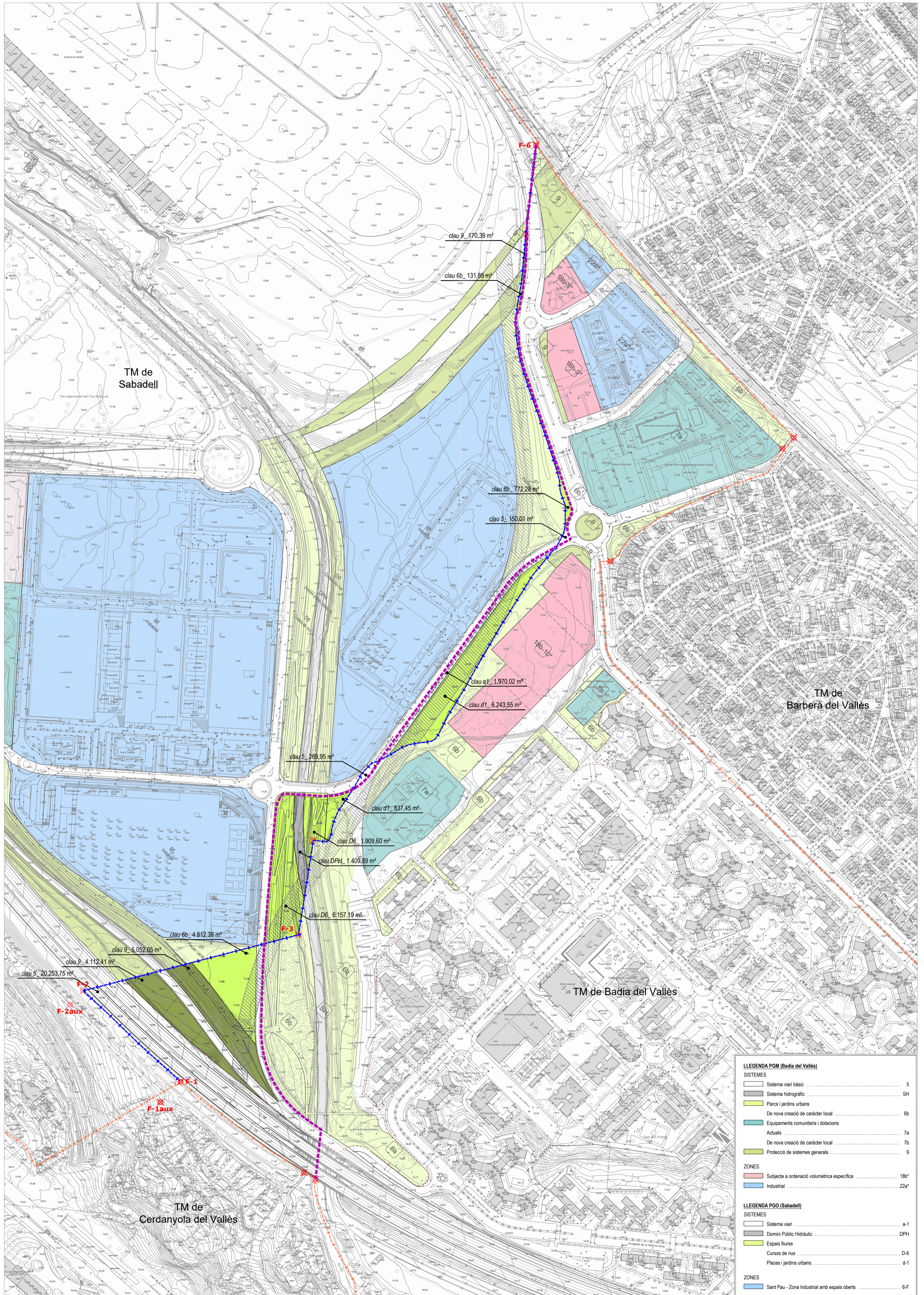




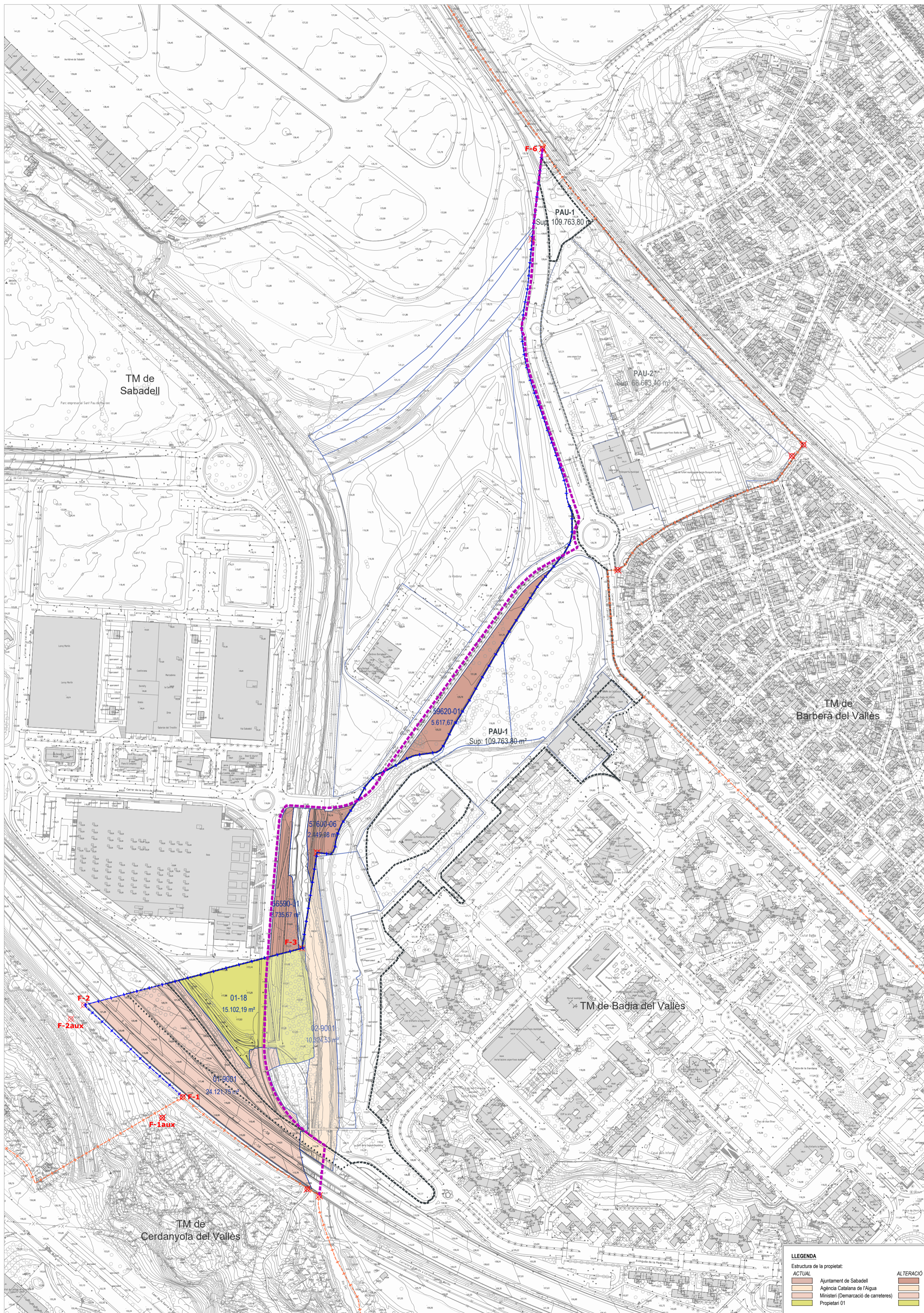






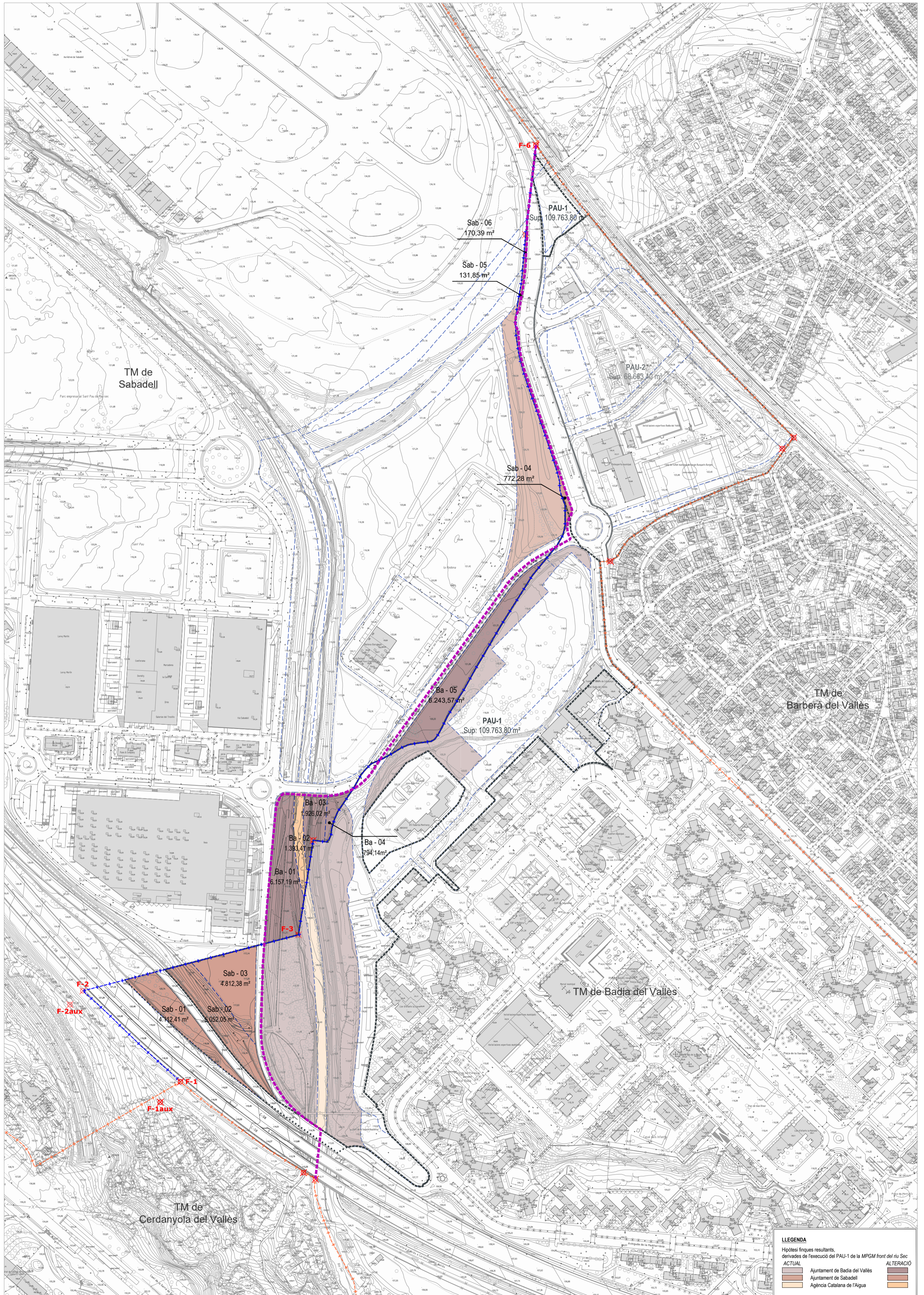


LLEGENDA PGM (Badia del Vallès)	
<b>SISTEMES</b>	
—	Sistema viari bàsic ..... 5
—	Sistema hidrogràfic ..... SH
—	Parcs i jardins urbans
—	De nova creació de caràcter local ..... 6b
—	Equipaments comunitaris i dotacions
—	Actuals ..... 7a
—	De nova creació de caràcter local ..... 7b
—	Protecció de sistemes generals ..... 9
<b>ZONES</b>	
—	Subjecte a ordenació volumètrica específica ..... 18b*
—	Industrial ..... 22a*
<b>LLEGENDA PGO (Sabadell)</b>	
<b>SISTEMES</b>	
—	Sistema viari ..... 8-1
—	Domini Públic Hidràulic ..... DPH
—	Espais lliures
—	Cursos de rius ..... D-6
—	Places i jardins urbans ..... d-1
<b>ZONES</b>	
—	Sant Pau - Zona Industrial amb espais oberts ..... 6-F



**LLEGENDA**

Estructura de la propietat:		ALTERACIÓ
	ACTUAL	
	Ajuntament de Sabadell	
	Agència Catalana de l'Aigua	
	Ministeri (Demarcació de carreteres)	
	Propietari 01	



**LLEGENDA**

Hipòtesis finques resultants, derivades de l'execució del PAU-1 de la MPGM front del riu sec

ACTUAL	ALTERACIÓ

Ajuntament de Badia del Valles  
 Ajuntament de Sabadell  
 Agència Catalana de l'Aigua



### **3. ANNEXOS**

*Annex 01 – Informe del secretari municipal sobre béns municipals*



Expedient núm 3610/2022

## INFORME SOBRE BÉNS MUNICIPALS

Xavier Ortega Codines, Secretari de l'Ajuntament de Badia del Vallès,

### Informo,

En relació amb les finques propietat de l'Ajuntament que es troben dintre del el polígon d'actuació PAU 1 de Badia del Vallès, consten a l'Inventari de l'Ajuntament de Badia del Vallès les següents finques, que no es troben afectades per l'àmbit de l'alteració de terme que es dirimeix en aquest expedient i que per tant l'alteració no suposa cap canvi, ni de drets, ni obligacions, ni deutes i càrregues, ni de personal dels ajuntaments afectats.

#### **A) Zona lliure de reserva Urbana:**

1. Que l'Ajuntament de Badia del Vallès és propietari de la següent parcel·la:

Parcel·la R1 . Referència Cadastral : 5860935DF2956S0001XI

Situació : LG La Rodona núm. 13 I (Suelo)

Finca Registral: 13491, tom 1982, llibre 12, foli 98, alta 3 del Registre de la Propietat de Cerdanyola 2.

2. Que segons informe de la Cap de l'Oficina Tècnica que consta en l'expedient 2930/2017, la parcel·la té les següents característiques urbanístiques:

Característiques: Forma triangula irregular

Pre-existències: no existeix edificacions en aquesta finca i el seu ús es de parc urbà públic

Us actual: parc urbà

Superfície:4.997 m2

Lindars: Al Nord amb la parcel·la amb ref cadastral 5860936DF2956S0001II en un front de aproximadament 140 metres, a l'Est amb l'espai verd situat darrera dels edificis del carrer Porto 11-22 en un front de aprox. 110 metres, i a l'Oest amb la parcel·la on es situa L'institut Frederica Montseny en un front de aprox. 72 metres.

3. Que l'esmentada parcel·la (finca registral 13491) figurava inscrita a favor del

---

**Ajuntament de Badia del Vallès**

Avinguda Burgos s/n, Badia del Vallès. 08214 (Barcelona). Tel. 937182216. Fax: 937182042



Instituto Nacional de la Vivienda (INV). I es va transferir a l'Institut Català del Sòl (INCASOL) de conformitat amb l'establert en la Disposició transitòria de la Llei 4/1980 de 16 de desembre de creació de L'Institut Català del Sol segons la qual es transfereixen a l'Institut Català del Sòl els béns, es drets i les obligacions traspassats per l'Estat a la Generalitat de Catalunya en virtut del que disposa el Reial Decret 1503/1980, de 20 de juny.

4. Que l'Ajuntament de Badia del Vallès succeeix universalment en la titularitat dels béns, drets i obligacions a la Mancomunitat Intermunicipal de Barberà del Vallès-Cerdanyola del Vallès (Ciutat Badia), i als seus ens dependents, i succeeix parcialment a aquests dos municipis en la titularitat dels béns, drets i obligacions que els hi puguin atribuir, tot això de conformitat amb el que disposa la Llei 1/1994 de 22 de febrer de creació del municipi de Badia per segregació de part dels termes de Barberà i Cerdanyola del Vallès, en el seu Annex II (base 2.1), l'Ajuntament de Badia del Vallès adquireix el Ple domini de la finca per successió de la titularitat de conformitat amb l'article 206 de la llei hipotecària.

#### **B) Casal de Joves:**

1. Que l'Ajuntament de Badia del Vallès es propietari de la següent parcel·la:

Parcel·la N1. Referència Cadastral: 5860902DF2956S0001DI

Situació: Carrer Oporto

Finca Registral: 13.493 tom 1982, llibre 12, foli 101, alta 3 del Registre de la Propietat de Cerdanyola del Vallès 2.

2. Que segons informe de la Cap de l'Oficina Tècnica que consta en l'expedient 2930/2017, la parcel·la té les següents característiques urbanístiques:

Característiques: Forma poligonal irregular, resultat de sumar dos rectangles irregulars, el situat al nord, de 65 x 119m i al sud, de 30 x 56m.

Pre-existències :En la parcel·la es situa una edificació en planta baixa, amb diferents usos públics, en la zona nord, fundació Tallers i en la zona sud, el casal de Joves.

L'edifici fou construït al 1979 i té una sup. Constr. 3.185 m3

Qualificació:7.a. Equipaments actuals.

Us actual: diferents equipaments públics

Superfície:5.699 m2

Llindars: Al Nord-oest amb la parcel·la amb ref cadastral 5860901DF2956S0001RI en un front de aproximadament 119 metres, al Nord-Est en un front de 65 metres amb el carrer Cantàbric i en un front de 30 metres amb l'espai verd de l'edifici situat a cantàbric 47, llinda al Sud-oest en un front de 65 metres amb l'espai verd de l'edifici de Porto 21 i en el front Sud-Est , en part (56 metres) amb l'espai verd de Porto 23 i en un front de 63 metres amb l'espai verd de Cantàbric 47.

3. Que l'esmentada parcel·la (finca registral 13493) figurava inscrita a favor del Instituto Nacional de la Vivienda (INV). I es va transferir a l'Institut Català del Sòl (INCASOL) de conformitat a l'establert en la Disposició transitòria de la Llei 4/1980 de 16 de desembre de creació de L'Institut Català del Sol segons la qual es transfereixen a l'Institut Català del Sòl els béns, es drets i les obligacions traspassats per l'Estat a la Generalitat de Catalunya en virtut del que disposa el Reial Decret 1503/1980, de 20 de juny.

4. Que l'Ajuntament de Badia del Vallès succeeix universalment en la titularitat dels béns, drets i obligacions a la Mancomunitat Intermunicipal de Barberà del Vallès-Cerdanyola del Vallès (Ciutat Badia), i als seus ens dependents, i succeeix parcialment a aquests dos municipis en la titularitat dels béns , drets i obligacions que els hi puguin atribuir , tot això de conformitat amb el que disposa la Llei 1/1994 de 22 de febrer de creació del municipi de Badia per segregació de part dels termes de Barberà i Cerdanyola del Vallès , en el seu Annex II (base 2.1), ), l'Ajuntament de badia del Vallès adquireix el Ple domini de la finca per successió de la titularitat de conformitat amb l'article 206 de la llei hipotecària.

Badia del Vallès, document signat electrònicament al marge.

