

PLA LOCAL D'ACCIÓ COMUNITÀRIA PER A LA INCLUSIÓ SOCIAL 2022-2025

Ajuntament de Badia del Vallès



**Diputació
Barcelona**

Juliol 2022

Estudi elaborat per encàrrec i amb la col·laboració de l'Ajuntament de Badia del Vallès



Direcció tècnica

Servei de Suport als Serveis Socials Bàsics. Gerència de Serveis Socials
Àrea d'Igualtat i Sostenibilitat Social

Diputació de Barcelona

Consultoria tècnica

El Risell, sccl



Referent polític

Josep Martínez Valencia

Professionals participants

Victoria Henderson Eguiluz

Marta Rosàs Llopart

Xavi Cabrera Fernández

ÍNDEX

INTRODUCCIÓ.....	6
1. Marc contextual i teòric.....	8
1.1 Els conceptes d'exclusió, inclusió i acció comunitària.....	8
1.2 El pas a l'Acció Comunitària Inclusiva.....	11
1.3 Els Plans Locals d'Acció Comunitària Inclusiva.....	13
2. Estructura del procés d'elaboració del PLACI.....	14
2.1 Enllaç amb la diagnosi participada i revisió de les accions.....	14
2.2 Validació de l'Eix 2 de la diagnosi.....	14
2.3 El disseny del Pla.....	15
3. Estructura de governança i de participació del PLACI.....	16
4. Principals reptes identificats a la diagnosi.....	20
5. PLACI.....	23
5.1 Síntesi de línies i mesures.....	23
5.2 El PLACI.....	25
Eix 1: Badia una ciutat d'igualtat d'oportunitats.....	25
Eix 2: Badia una ciutat saludable.....	34
Eix 3: Badia una ciutat per a la no violència, la convivència i la participació.....	36
6. Avaluació i seguiment.....	43
7. Annexos.....	46
7.1 Calendari del procés.....	46
7.2 Infografia resum.....	47
7.3 Buidatge de les sessions participatives.....	48
7.3 Actes de reunions del Grup Motor.....	63
7.1 Fitxes d'accions definides pel primer any del PLACI.....	68

PRESENTACIÓ

Em plau presentar-vos el document: PLA D'ACCIÓ COMUNITÀRIA INCLUSIVA DE BADIA DEL VALLÈS (PLACI), un document que pretén ser una eina per al disseny, l'avaluació i l'aplicació de les polítiques socials del municipi durant els propers anys. L'elaboració ha estat creada, planificada i serà revisada per les entitats ciutadanes i els professionals del territori que tenen l'objectiu comú de millorar la qualitat de vida de totes les veïnes i veïns.

El municipi de Badia del Vallès va estar creat com a un polígon d'habitatges durant la dècada dels anys 70, amb l'objectiu de donar resposta a les necessitats habitacionals que patia Catalunya a causa de l'emigració de la resta de comunitats autònomes del país. La ciutat no tenia la resposta de les administracions, i a través de la implicació veïnal i dels i les professionals que treballaven al territori es va aconseguir sumar esforços per millorar la qualitat de vida de la ciutadania, la qual va ser capaç d'autorganitzar-se per a fer front a serveis públics obligatoris, i reclamar la independència del territori aconseguint que es posés en valor la seva singularitat com a municipi i la seva realitat socioeconòmica.

Anys més tard, i amb l'esperit de la dècada dels 70-80, l'Ajuntament de Badia del Vallès precisava d'una eina de planificació de les polítiques d'atenció a les persones, i, a través de l'àrea d'Acció Comunitària Inclusiva es va sol·licitar suport al Servei d'Acció Social de la Gerència de Benestar Social de la Diputació de Barcelona, i va aconseguir el suport per a l'elaboració del Pla Local d'Acció Comunitària Inclusiva (conegut com a PLACI).

Alhora, la Generalitat de Catalunya es troba immersa en un procés de replantejament de la seva estratègia d'intervenció social al territori, en aquest sentit i històricament, Badia del Vallès ha estat ciutat pionera en la recreació del nou model a través dels Plans Locals d'Inclusió Social (PLIS) i els Plans de Desenvolupament Comunitaris (PDC). A partir del 2020 l'Administració autonòmica va decidir unir els dos documents estratègics, configurant els documents PLACI que tenen una visió integral i transversal mantenint el seu paper racionalitzador, visibilitzador i ordenador de les accions inclusives i comunitàries.

Al llarg de la seva curta història, la ciutat ha tingut un teixit associatiu i una implicació comunitària molt destacable en l'àmbit esportiu, cultural, social i veïnal. Però no només la implicació ha estat guiada des de la vessant privada, els professionals dels serveis públics del municipi també han prestat la màxima dedicació a la vida social dels i les badienques actuant amb una mirada estratègica en la intervenció al territori.

Després de l'elaboració i validació de la diagnosi a la ciutat de Badia del Vallès durant el 2019 i el 2020, van detectar-se un conjunt de línies que anaven vinculades a l'àmbit laboral i formatiu, de salut i d'envelliment actiu, i de convivència i tolerància. Aquestes línies varen configurar-se després d'un període de sessions participatives amb entitats i professionals del territori.

Durant els mesos finals de la creació de la diagnosi va declarar-se l'estat d'alarma originat a causa de la pandèmia de la COVID19. Els eixos de treball varen enfortir-se un cop analitzada la crisi social i econòmica que patia el país. Amb una filosofia comunitària, durant el mes de maig del 2020, va configurar-se un pla per a la reconstrucció social i econòmica al municipi que posava la mirada en l'enfortiment del treball vinculat a l'atenció a les persones econòmicament vulnerables, la salut, la gent gran, l'ocupació i l'ús de l'espai públic.

Al llarg del 2020 i 2021, el Grup Motor del PLACI, format pel tercer tinent d'alcaldeessa Josep Martínez, els tècnics municipals Xavier Cabrera, Marta Rosàs i Victòria Henderson amb el suport tècnic de la cooperativa El Risell, ha desenvolupat la tasca de compilació, estructuració i coherència respecte la participació al voltant de les iniciatives comunitàries proposades per l'Ajuntament. El producte final és el Pla Local i les fitxes d'accions que s'engloben en un termini i en una prioritat, dins dels tres eixos temàtics de treball:

- Eix 1: Badia una ciutat d'igualtat d'oportunitats.
- Eix 2: Badia una ciutat saludable.
- Eix 3: Badia una ciutat per a la no violència, la convivència i la participació.

Aquest document s'ha creat a través de diferents sessions de participació ciutadana, de professionals i entitats que han estat clau per al progrés en la tasca. El document, a més, contempla com ha de ser l'avaluació i seguiment i quins són els agents participants.

De manera general, els objectius que s'han perseguit a l'hora de dissenyar aquest document han estat els de reforçar el paper de la ciutadania i la seva coresponsabilitat en la definició de les polítiques socials, així com en la seva gestió, unificar els conceptes i marc d'intervenció en relació amb el treball comunitari i la inclusió social en el si de l'acció de l'Ajuntament de Badia. Així mateix, s'ha vist necessari augmentar l'impacte del treball comunitari sobre les persones i les col·lectivitats per tal de reforçar el paper d'aquesta metodologia de treball en tot l'ens local.

Entre tots i totes construïm Badia!

Eva Menor Cantador

Alcaldeessa de Badia del Vallès

INTRODUCCIÓ

El present document recull el suport tècnic de la Diputació de Barcelona al municipi de Badia del Vallès en la realització del disseny del Pla Local d'Acció Comunitària Inclusiva (PLACI). Des de la Servei d'Acció Social de la Gerència de Benestar Social de la Diputació de Barcelona, a l'Àrea d'Igualtat i Sostenibilitat Social es dona suport a l'elaboració de plans locals d'acció comunitària inclusiva. L'Ajuntament de Badia del Vallès ha fet una demanda d'assessorament per tal d'elaborar el Pla d'Acció Comunitària Inclusiva del municipi.

Actualment, els Plans Locals d'Inclusió Social (PLIS) es troben en un procés d'integració i fusió amb els Plans de Desenvolupament Comunitari (PDC), també presents al municipi de Badia del Vallès, que estan donant com a resultat, a partir de 2020, els nous Plans Locals d'Acció Comunitària Inclusiva (PLACI). Els PLACI mantenen la visió integral i transversal que han intentat aportar els PLIS en els seus anys de desenvolupament, mantenint el seu paper de racionalitzadors, visibilitzadors i ordenadors de les accions inclusives i comunitàries que es duen a terme. Cobra especial sentit en un moment en què són diversos els actors que endeguen processos comunitaris als territoris amb una lògica inclusiva. Se'n duen a terme des dels àmbits de la salut, l'educació, l'esport, des d'entitats privades, la cultura, entre d'altres. Això genera una necessària coordinació i mirada estratègica sobre la intervenció en el territori, tasca que els PLACI poden abordar amb garanties.

Després de l'elaboració i validació de la diagnosi del PLACI de finals del 2019 i principis del 2020, aquest procés s'ha centrat en la revisió de les necessitats detectades per la diagnosi i la posada al dia de les línies traçades abans de la irrupció de la pandèmia de la Covid-19, així com el disseny participat de línies i mesures que conformen el Pla d'Acció que presentem.

Al llarg de mig any, el Grup Motor del PLACI, establert ja prèviament amb la diagnosi i revisat per al disseny del Pla, ha desenvolupat una tasca de compilació, estructuració i coherència respecte la participació al voltant de les iniciatives comunitàries proposades per a l'Ajuntament de Badia del Vallès. El producte de tot això ha estat el Pla i les fitxes d'accions per al primer any del Pla. A més a més s'han dut a terme tres sessions de participació ciutadana, de professionals i entitats del municipi, que han estat clau per al progrés en la tasca.

Els objectius que s'han perseguit a l'hora de dissenyar aquest Pla han estat els de dotar de sentit estratègic el conjunt de les accions que es duen a terme per tal de combatre els processos d'exclusió social i promoure la inclusió i l'enfortiment comunitari. Valorar les accions que es fan per a la inclusió i el desenvolupament comunitari des de les diverses àrees de l'ens local i del conjunt d'agents del territori. Oferir una perspectiva integral dels processos d'exclusió social. Potenciar i enfortir la xarxa comunitària a través del treball comunitari, com a estratègia per a l'abordatge dels processos d'exclusió social. Aportar eines metodològiques i conceptuals a les diverses accions que es desenvolupin al territori. Disposar d'una eina facilitadora del treball comunitari als serveis socials bàsics. Així com, crear mecanismes de seguiment de les actuacions i de gestió compartida de la informació, a partir de la creació o el sosteniment d'espais de coordinació i participació.

Tenint en compte els resultats de la diagnosi validada amb la ciutadania i les entitats, així com les principals problemàtiques identificades i els resultats del procés de creuament de plans, s'han establerts els següents eixos: L'eix 1: Badia ciutat d'igualtat d'oportunitats que inclou les línies Badia educa, Badia redueix l'esclletxa digital i Badia promou la inclusió social i laboral. L'eix 2: Badia una ciutat

saludable que inclou les línies: Badia cuida la salut, Badia promou la salut de la comunitat i Badia envelleix activament. Per últim, l'eix 3, que inclou les línies Badia conviu, Badia es preocupa pel clima i Badia comparteix cultura urbana i Badia Participa.

A continuació es mostra el resum del procés d'elaboració i aterratge del pla en els eixos esmentats, amb les accions concretes, prioritització i temporalitat per a cada una d'elles. Al document també es mostra una proposta d'estructura de governança i de metodologia d'avaluació i seguiment que el Grup Motor del PLACI i la Taula de Seguiment del PLACI hauran d'acabar d'aterrar i concretar. Les accions prioritàries del primer any s'han detallat en fitxes de seguiment on s'especifica una proposta d'indicadors que també caldrà concretar i validar als espais de coordinació.

1. MARC CONTEXTUAL I TEÒRIC

1.1 ELS CONCEPTES D'EXCLUSIÓ, INCLUSIÓ I ACCIÓ COMUNITÀRIA

L'exclusió social no és un concepte unívoc, ni consensuat en l'àmbit acadèmic, com tampoc en l'àmbit polític i administratiu. En la nostra anàlisi, la definició d'exclusió social la situem en el marc de l'estudi de les desigualtats socials i incorpora les transformacions econòmiques, socials, polítiques i culturals que afecten la nostra societat, generant nous riscos i trajectòries de vulnerabilitat en les persones.

En les societats occidentals del segle XXI, les fronteres de l'exclusió social han esdevingut altament mòbils i fluïdes, afectant cada vegada més persones i grups socials (Beck, 2002). Més enllà de la manca de recursos econòmics o materials, hi ha d'altres factors de desigualtat o discriminació social, política, relacional o simbòlica que es manifesten en diferents àmbits o esferes de la vida de la persona.

En aquest context val a dir que el concepte d'exclusió social fa referència a la naturalesa canviant i multidimensional dels problemes socials que sovint han estat descrits i delimitats a partir del terme pobresa. Com la pobresa, l'exclusió social descriu situacions de carència material, però va més enllà i incorpora moltes altres formes de desavantatge social que s'expliquen per transformacions estructurals i situacions de desigualtat; com ara la discriminació, el trencament familiar, els problemes de salut, les carències educatives o la pèrdua del lloc de treball, que dificulten o impedeixen a les persones participar en activitats clau de la societat.

Per tant, l'exclusió social es pot definir més en termes de procés -que afecta de forma canviant a les persones i grups de població al llarg del temps- que en termes de condició social. Com a conseqüència, per analitzar-la i abordar-la cal fer un salt i deixar enrere un enfocament estàtic tradicional (a partir del qual es van posar en marxa les polítiques per combatre la pobresa). Cal, doncs, situar-nos en un escenari més dinàmic i processual que descriu l'exclusió social com a procés que afecta les persones en qualsevol moment de la seva trajectòria vital i que, per tant, pot ser canviant en el temps i objecte d'intervenció per part de les polítiques d'inclusió social.

Ens interessa, doncs, posar de relleu que el terme exclusió social no es refereix únicament als grups de població en situació de marginació severa i a les formes extremes de desavantatge múltiple que poden patir les persones. La perspectiva de l'exclusió social és, per contra, més àmplia i dinàmica. Tenint en compte que el fenomen de l'exclusió social és complex, ens hi podem aproximar des de tres formes complementàries: l'exclusió com a situació, com a risc i com a procés¹.

- **L'exclusió social com a situació.** L'exclusió és un concepte que ens pot servir per definir la situació en què es troba una persona o un grup de persones. Des d'aquesta perspectiva la definim com un estat de necessitat intensa provocat per múltiples factors (materials, educatius, laborals, sanitaris, entre d'altres). El caràcter multifactorial de les situacions d'exclusió social en dificulta les respostes en forma de polítiques públiques atès que es dota les persones excloses de dos trets que estan lluny de les lògiques tradicionals de la intervenció social: invisibilitat i transversalitat. L'acumulació de factors situa les persones en situació d'exclusió social en una marginalitat extrema i sense possibilitats de ser percebudes amb claredat per les administracions.

¹ Seguim en aquest apartat la conceptualització de Brugué Q. (2010). "Políticas para la Cohesión Social: Nuevos Contenidos y Nuevas Formas" en Guillén, T. y Ziccardi, A. (eds). *La acción social del gobierno local*. México: IGLOM.

- **L'exclusió social com a risc.** L'exclusió social no és només una intensificació i una acumulació de dèficits personals, sinó que també expressa la debilitat dels recursos individuals i col·lectius per fer-hi front. Per tant, l'exclusió social no és només una situació sinó que també es refereix a un context de soledat de l'individu que fa créixer el propi risc de trobar-se en una situació d'exclusió social. La persona exclosa no és només la persona amb menys recursos econòmics o més pobre, sinó que és aquella que sovint viu aquesta situació en soledat, sense relacions socials ni vincles on trobar suport, sense xarxes socials, amb un capital social molt dèbil, amb estructures familiars cada vegada més fràgils i sense valors comunitaris sòlids.
- **L'exclusió social com a procés.** L'exclusió social és la conseqüència de processos socials i econòmics generals que afecten els individus en determinats moments de la seva trajectòria vital. L'exclusió social és un procés que afecta una part significativa de la població que pateix una combinació de desavantatges socials, més o menys greus, en un moment del seu curs vital, com pot ser la manca de treball o la necessitat sobrevinguda de fer-se càrrec d'un familiar dependent, el que la situa en una posició de major vulnerabilitat i risc i la pot abocar a processos d'exclusió social més severos.

En alguns casos i en determinades circumstàncies, aquests desavantatges es poden reforçar mútuament, constituint un procés en espiral que, amb diferents graus d'intensitat, pot donar lloc a un deteriorament progressiu de la situació de la persona en el mercat laboral, impedit que se senti part activa de la comunitat, i dificultant el seu accés tant a mecanismes de desenvolupament personal com als sistemes de protecció social.

L'exclusió social és, per tant, un concepte integral que mostra la complexitat d'un fenomen social que s'expressa en un o més àmbits vitals de les persones, desencadenant situacions d'una gran varietat i intensitat.

D'altra banda, cal també tenir en compte com el concepte d'exclusió social interacciona amb el concepte de vulnerabilitat social, en tant que aquest darrer caracteritza les múltiples situacions de precarietat en què es poden trobar les persones i que es poden transformar en exclusió social, si s'agregen les circumstàncies o se n'acumulen d'altres a les ja existents². En aquest sentit, el terme exclusió social s'aplica sobre els criteris bàsics de la diversitat i intensitat de factors de vulnerabilitat, i es refereix a un fenomen multidimensional i polièdric, manifestat i definit més, com hem apuntat, en termes de procés que d'estat, que respon a les lògiques de producció i reproducció de les desigualtats que imperen en les nostres societats occidentals.

S'han identificat 8 àmbits principals d'exclusió social que es poden interpretar com a esferes de la vida de les persones que estan altament interconnectades. A més, s'identifiquen eixos transversals de desigualtat, que si bé no generen situacions d'exclusió per ells mateixos, sí que actuen com a elements que poden facilitar o empitjorar determinades ruptures vitals.

² Subirats, J. (dir.) (2004) *Pobreza y exclusión social. Un análisis de la realidad española y europea*. Barcelona: Fundació La Caixa Estudios Sociales.

Àmbits	Espais	Factors Exclusió Social	Eixos desigualtat social
1) Econòmic	Renda	Pobresa econòmica Increment de costos habitatge/subministraments Devaluació salarial Endeutament Manca de cobertura de les prestacions	Edat, gènere, procedència, ètnia
2) Laboral	Accés mercat de treball	“Autonomització” Atur Subocupació Destrucció de llocs de treball	
	Condicions laborals	Precarietat Treballadors pobres Temporalitat/parcialitat	
3) Formatiu	Accés sistema educatiu	Desescolarització No accés educació obligatòria Segregació escolar	
	Capital formatiu	Analfabetisme Nivells formatius baixos i baixada general de nivell Fracàs escolar Abandonament sistema educatiu Barrera lingüística	
4) Social i sanitari	Morbidity Dependència Addiccions	Malalties que provoquen exclusió social Malalties que pateixen col·lectius exclosos Consum de tòxics Addiccions a apostes Abús de fàrmacs Hàbits alimentaris	
5) Residencial	Accés habitatge	Accés en precarietat No accés Pèrdua habitatge Segregació urbana Increment de costos	
	Condicions habitatge	Condicions deficientes habitatge Condicions deficientes habitabilitat Pobresa energètica Manca d'espai públic	
6) Relacional	Xarxes familiars	Deteriorament xarxes familiars Escassetat o debilitat xarxes familiars Violència de gènere Violència intergeneracional Violència intrafamiliar Solitud	
	Xarxes socials	Escassetat o debilitat xarxes socials Assetjament escolar Hàbits afectivosexuals adolescents Rumorologia Solitud	
7) Ciutadania i participació	Ciutadania	No accés a ciutadania Accés restringit ciutadania Menors sols	
	Participació	Privació de dret per procés penal No participació política i social	
8) Àmbit espacial /territorial (xarxa recursos territori)	Medi Ambient	Efectes desiguals del canvi climàtic	

Havent definit el fenomen de l'exclusió social com **el conjunt divers de formes de desavantatge que impedeixen o dificulten que les persones o comunitats participin en activitats clau de la societat**, una qüestió fonamental que cal formular és, precisament, la naturalesa d'aquestes activitats així com les formes de participació bàsiques en la societat. Per fer-ho, es poden considerar tres eixos fonamentals d'inclusió social que podem detectar en l'eix exclusió-inclusió social.

- **L'econòmic i de la renda:** referit a la participació i l'accés a la producció. Aquest eix es concreta en la possibilitat de realitzar activitats bàsiques de treball però també de consum en el mercat. Contempla, a més, tot el que fa referència a l'oportunitat d'accedir al món del treball amb la garantia d'unes condicions laborals mínimes.
- **El relacional i de vincles:** vinculat a la participació de l'individu en les xarxes socials de reciprocitat (ja siguin familiars, de veïnatge i/o d'altres tipus). Si bé aquest eix és molt difícil de mesurar o d'establir, no es pot obviar atesa la seva importància. Els vincles relacionals són vitals i ajuden a les persones a trobar i mantenir el seu espai a la societat així com a configurar la pròpia identitat.
- **El de ciutadania:** és l'eix que incorpora la dimensió política de l'individu i fa referència a l'accés (i reconeixement) d'aquest als drets socials que, en principi, són garantits per llei a qualsevol persona. També és un eix que aposta per la igualtat d'oportunitats en la participació social del propi municipi i societat.

La manca de participació en cadascun d'aquests espais representa una dimensió d'exclusió social de propi dret. Això no vol dir que no hi hagi interaccions entre les diferents dimensions, sinó que la participació en totes i cadascuna d'aquestes dimensions és necessària per a què es pugui afirmar que un individu està inclòs socialment, mentre que la manca de participació en només una de les dimensions pot comportar una situació de risc d'exclusió.

1.2 EL PAS A L'ACCIÓ COMUNITÀRIA INCLUSIVA

L'Acció Comunitària Inclusiva (ACI) no és una aportació conceptual i teòrica nova que tingui la voluntat de superar els paradigmes establerts de la inclusió/exclusió socials i de l'acció comunitària. De fet, parlar "d'acció comunitària inclusiva" és una redundància. En una dimensió teòrica tota acció comunitària ha de ser inclusiva i tota acció inclusiva ha de contemplar la dimensió comunitària.

Si ens fixem en alguns aspectes de les aportacions teòriques dels termes, veurem que la inclusió i l'acció comunitària sempre han anat lligades. Les aportacions que fan dos dels principals teòrics de l'exclusió social com Castel (1997) i Paugam (1996) fan referència a processos de desqualificació on els àmbits laborals i comunitari -és a dir, el trencament dels vincles socials i relacionals de les persones- són la base de la resta d'altres processos d'exclusió social. Rosetti (2007) afirma que els dos grans discursos i corrents de fons -oposats- per lluitar contra l'exclusió laboral són la perspectiva individual centrada en el desenvolupament econòmic i la perspectiva comunitària centrada en un desenvolupament relacional i social. Es posa de relleu, doncs, la dimensió comunitària de la lluita contra l'exclusió social.

Així mateix, el Document marc del programa per al desenvolupament de plans locals per a la inclusió social (2015) parla de que cal aplicar lògiques polítiques innovadores en el desplegament dels Plans Locals d'inclusió Social i, entre aquestes lògiques, hi ha la perspectiva comunitària.

Per la seva banda, el marc teòric de l'Acció Comunitària tampoc és aliè als termes d'inclusió i exclusió social. El Pla Municipal d'Acció Comunitària de Barcelona 2018-2022 defineix l'acció comunitària com

un procés d'intervenció amb una triple intencionalitat: 1) L'enfortiment (apoderament) de la comunitat, 2) La millora de les condicions de vida (donant resposta a necessitats i reivindicant drets) i 3) La inclusió/cohesió social. El Departament de Treball de la Generalitat de Catalunya defineix el desenvolupament comunitari com aquell que "genera estratègies socials en el marc d'un territori concret amb la finalitat que les persones, el teixit associatiu, les administracions i la resta d'agents socials i econòmics elaborin i posin en marxa consensuadament un projecte global de millora per la cohesió social" i també afirma que "actualment però l'accent cal posar-lo en tot aquell conjunt d'actuacions que permetin preveure i combatre la pobresa des d'una òptica realista".

La conceptualització que es fa de la inclusió social té molts punts de contacte amb la que es fa de l'acció comunitària i, per tant, des d'una vessant conceptual i teòrica, les aportacions que es poden fer per tal de remarcar-ne les diferències que justifiquin una nova aportació teòrica no són significatives.

L'aportació del concepte de l'Acció Comunitària Inclusiva, doncs, és més operativa que teòrica. L'ús del terme vol redundar i posar en un primer pla la vessant inclusiva i d'incidència en les condicions materials de vida de l'Acció Comunitària i, al seu torn, reforçar la vessant comunitària de les polítiques inclusives. La necessitat d'emprar el concepte respon més als canvis operatius, organitzatius i metodològics que incorporen els PLACI respecte els seus predecessors que no pas en un enfocament conceptual diferent.

1.3 ELS PLANS LOCALS D'ACCIÓ COMUNITÀRIA INCLUSIVA

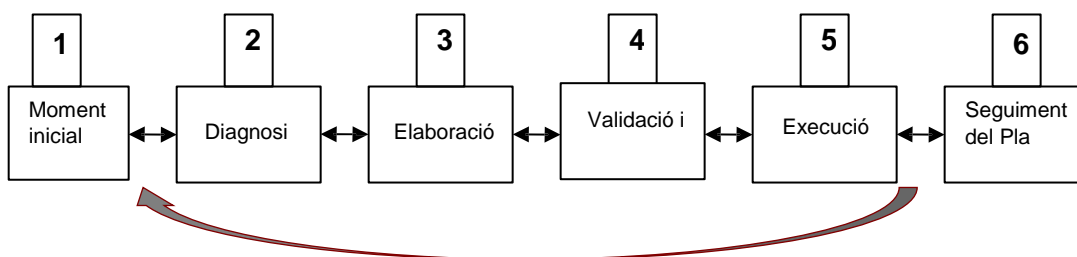
Els Plans Locals d'Acció Comunitària són l'eina de planificació estratègica del qual es doten els ens locals per orientar i dotar d'estratègia les polítiques d'inclusió social treballades des d'una òptica comunitària. Aquesta és una eina que substitueix els PLINCS i els PDC i, per tant, beu de totes dues eines per conformar un nou instrument de planificació local que aprofundeixi en el treball comunitari amb finalitat inclusiva i de debilitació dels factors d'exclusió social, així com en el reforç de la dinamització social en el territori.

1.3.1 Els objectius dels PLACI:

- Dotar de sentit estratègic el conjunt de les accions que es duen a terme per tal de combatre els processos d'exclusió social i promoure la inclusió i l'enfortiment comunitari.
- Valorar les accions que es fan per a la inclusió i el desenvolupament comunitari des de les diverses àrees de l'ens local i del conjunt d'agents del territori.
- Oferir una perspectiva integral dels processos d'exclusió social.
- Potenciar i enfortir la xarxa comunitària a través del treball comunitari, com a estratègia per a l'abordatge dels processos d'exclusió social.
- Aportar eines metodològiques i conceptuals a les diverses accions que es desenvolupin al territori.
- Disposar d'una eina facilitadora del treball comunitari als serveis socials bàsics.
- Crear mecanismes de seguiment de les actuacions i de gestió compartida de la informació, a partir de la creació o el sosteniment d'espais de coordinació i participació.

1.3.2 Les fases i implementació

Les fases de treball amb els PLACI encara estan per definir, però no seran diferents que les que es duen a terme amb els PLINCS. Sí que canvia, però, algun elements del contingut d'aquestes, així com el seu enfocament metodològic.



2. ESTRUCTURA DEL PROCÉS D'ELABORACIÓ DEL PLACI

Les fases amb les que s'ha compost el projecte són les següents:

2.1 ENLLAÇ AMB LA DIAGNOSI PARTICIPADA I REVISIÓ DE LES ACCIONS

En l'elaboració del disseny del PLACI de Badia del Vallès s'ha tingut present especialment la diagnosi que començava amb el procés PLACI i també tots els antecedents que lliguen el municipi amb l'acció comunitària, específicament el Pla de Desenvolupament Comunitari (en funcionament des del 2002), el Pla Local d'Inclusió Social iniciat el 2007, que a través de les seves diferents fases va donar peu a la Diagnosi Social de Badia (2009) i el Pla d'Inclusió Social de Badia del Vallès "Cultivem Badia" (2010). La Diagnosi Social es va actualitzar l'any 2011, el 2013 es va dur a terme una avaluació participativa de les accions comunitàries, i el 2016 es va elaborar la diagnosi participativa de necessitats lligades al Pla Educatiu d'Entorn. El 2018 es va aprovar el Pla d'Acció Cultural, promogut, també, per un coneixement de les necessitats del municipi. La diagnosi del PLACI ha estat el 2019, per tant, una peça més d'aquesta llarga trajectòria del municipi.

L'esclat de la pandèmia, però, ha posat de relleu necessitats que no ho eren en el moment de la diagnosi que precedeix el disseny del pla. És per aquesta raó que es van revisar les accions determinades per la diagnosi per identificar quines s'adequaven al context de pandèmia i a les possibilitats materials de l'Ajuntament, i també quines noves necessitats havien emergit en la societat. Aquesta tasca la va dur a terme el tècnic de l'Ajuntament, que es va posar en contacte amb els agents que s'havien de responsabilitzar de les accions determinades com a estratègiques i suggerides per la diagnosi. Aquesta presa de contacte també pretenia determinar quines accions ja estan en curs i formen part d'altres plans municipals. Aquestes reunions van informar el primer esborrany de revisió del Pla, sorgit de la reestructuració i posada al dia de les necessitats de la diagnosi.

2.2 VALIDACIÓ DE L'EIX 2 DE LA DIAGNOSI

Es va dur a terme una validació de les accions de l'EIX 2 sobre envelliment actiu que, atès que no s'havia pogut realitzar abans de la situació de pandèmia, era encara necessària per la validació de la diagnosi. La sessió del 25 de maig, amb 32 assistents d'entitats, serveis i personal tècnic, va servir no només per la validació de les necessitats plantejades a la diagnosi sinó per recollir totes les noves necessitats generades per la crisi de la Covid-19. El tema que va aparèixer amb més força i que va obligar a modificar el pes de les línies d'actuació de l'EIX 2 va ser el combat contra la bretxa digital: arran de les noves necessitats sobretot del col·lectiu de gent gran, el Grup Motor va acordar modificar l'EIX per incloure aquesta part i que tingués un reflex dins de les accions dissenyades pel Pla.

2.3 EL DISSENY DEL PLA

El procés de treball ha estat el següent:

3. Definició d'un espai de coordinació i seguiment, el **Grup Motor** del PLACI. Ha estat format per les següents persones: Xavier Cabrera, tècnic PLACI, Marta Rosàs, Tècnica d'acció Comunitària Inclusiva i de Gent Gran, Victoria Henderson, Responsable de l'Oficina Tècnica de l'Àrea de Ciutadania i Drets Civils, Josep Martínez, tercer tinent d'alcalde, i per la part de la Diputació, Xalesta Batalla. Pel que fa a la participació del Risell com a suport tècnic, han ocupat aquests rols Mireia Sierra i Clara Ballart.
4. Consens, validació i priorització de les línies estratègiques i de les mesures derivades de cada línia. Des del Grup Motor s'ha acompanyat l'elaboració del Pla però han estat clau les sessions de participació, validació i priorització de línies i mesures del PLACI, primer per part de l'equip de professionals i serveis del municipi, el 16 de juliol, i una segona sessió de participació amb les entitats del municipi el dia 15 de setembre.
A la **primera sessió de validació**, el dia 16 de juliol, hi van assistir 24 persones que es van repartir en tres grups de treball segons la seva àrea de coneixement, treball i expertesa, pels tres eixos diferenciats que té el PLACI elaborat: el primer eix té com a centre la formació i la inserció laboral, el segon eix parla de l'envelliment actiu i la salut, i el tercer eix se centra en la convivència i la cultura. Els objectius específics de la sessió van ser validar el redactat d'accions, saber si eren pertinents donat el coneixement de la realitat del carrer de l'equip de professionals, i finalment donar prioritats i referents a cada acció.
A la **segona sessió de validació** del dia 15 de setembre, presencial, amb 25 assistents de les entitats, es van tornar a repartir les entitats assistents per grups però totes van participar en els comentaris fets a cada eix i en la priorització d'accions de cada eix, a diferència de la sessió tècnica del juliol.
5. Incorporació de noves accions derivades de les sessions de participació. Aquelles noves accions que s'han plantejat en les diferents sessions participades, un cop validades a nivell tècnic i polític, han estat desenvolupades i concretades per tal de poder-les dissenyar d'acord amb els requeriments que permetien assegurar-ne la implementació.
6. Priorització tecnicopolítica de les accions del primer any. A partir de la priorització participada, des del Grup Motor i tenint en compte els agents implicats i el necessari dimensionament de l'activitat, s'han definit vint accions prioritàries i prioritzades per al primer any del Pla.
7. Elaboració de fitxes d'acció i indicadors de seguiment i avaluació. A partir de les vint accions definides per al primer any, s'han elaborat fitxes que volen ser operatives i utilitzades com a guia per als diferents referents de les accions, i també el primer pas per a l'avaluació del Pla.
8. Disseny de l'estructura de governança i mapa dels espais en funcionament i a crear. El Grup Motor ha validat els espais a on es durà a terme el PLACI, i la creació de la Taula de Seguiment del PLACI.

3. ESTRUCTURA DE GOVERNANÇA I DE PARTICIPACIÓ DEL PLACI

Un cop determinades les accions del Pla, es pot avançar en el disseny de la seva estructura de governança. Tot seguit es mostren els espais on es prendran les decisions. Qui, on i quan es decideix què és un element central per garantir un correcte desplegament i seguiment del Pla, així com garantir una governança democràtica i compartida del mateix.

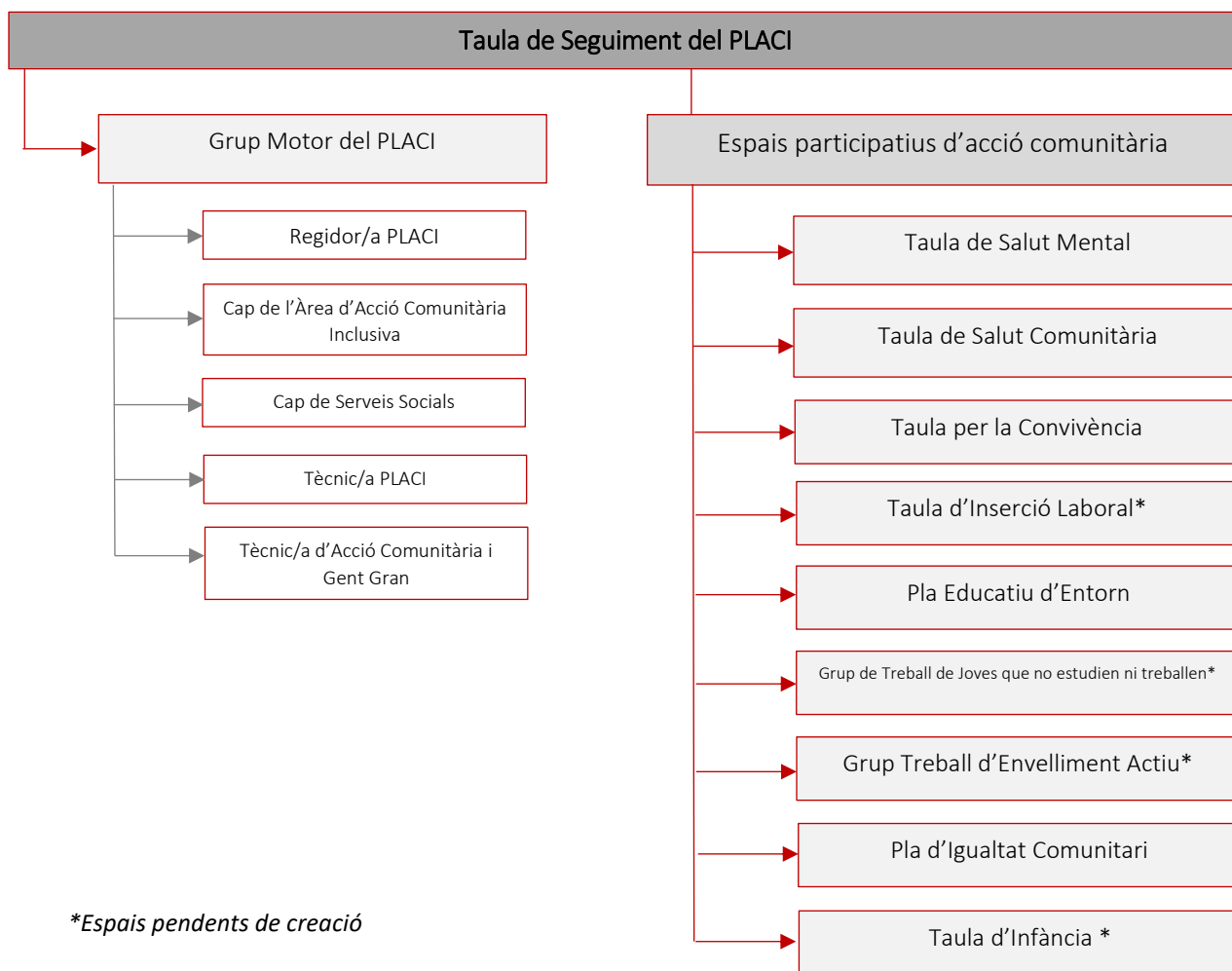
Per fer-ho caldrà partir dels espais de governança existents i tenir clar que es tractarà d'un procés que anirà evolucionant amb el temps i que dependrà dels recursos disponibles. També caldrà vetllar per no sobresaturar als agents participants, evitar una sobrerrepresentació o presència de les mateixes persones. Per tant, a continuació es mostra una proposta de màxims que s'anirà assolint i consolidant segons el Pla vagi avançant.

Tot seguit es mostra de forma esquemàtica quins són els espais on es desenvoluparà la presa de decisions del Pla, i es descriurà cada un d'aquests de forma concreta pel que fa a integrants, funcions i periodicitat de les trobades.

Es proposa una estructura basada en la creació de **Taula de Seguiment del PLACI** format per tots els agents vinculats al PLACI de la ciutat i que tinguin accions. Aquest serà un espai comunitari de governança que pot funcionar com l'espai de trobada dels agents que treballen per l'acció comunitària inclusiva al municipi amb trobades generals de decisió estratègica i rendició de comptes. Posteriorment, aquest espai plenari es divideix en comissions operatives i grups de treball que duen a terme el desplegament del Pla i les tasques de seguiment i avaluació. Aquests espais vinculats a la **Taula de Seguiment** tenen una derivada en espais interns de treball transversal a l'Ajuntament, que duen a terme processos de treball puntuals per encàrrec de la Taula i que són validats per aquesta.

Per part de l'Ajuntament es proposa la presència d'un **Grup Motor del PLACI** encarregat de la gestió del dia a dia, les decisions més operatives i la coordinació a través de l'Oficina Tècnica del PLACI.

Tots aquests espais han de tenir el suport tècnic -secretaria tècnica- i la dinamització de l'Ajuntament de Badia. Malgrat la presentació esquemàtica dels espais, les relacions entre ells poden ser fluides en funció de les tasques i objectius i haver-hi nombrosos espais de contacte i intercanvi d'informació, treball conjunt i sinergies compartides.



Tot seguit es descriuen els espais presentats anteriorment:

Taula de seguiment del PLACI	<p>Espai plenari de governança del Pla on hi són representats tots els agents del municipi que tinguin algun vincle amb el desplegament del PLACI.</p> <ul style="list-style-type: none"> ▪ Tasques: les seves tasques són les de prendre les decisions estratègiques del Pla i impulsar les Comissions i Grups de Treball on es farà la tasca operativa del Pla. És l'espai de rendició de comptes i validació del PLACI. Espai de caire representatiu i polític, així com de seguiment i avaluació. ▪ Periodicitat: Dos vegades a l'any, i una tercera excepcional amb les entitats en què se'ls farà un retorn de les accions dutes a terme en l'any transcorregut. ▪ Agents: tots aquells que tenen accions vinculades al PLACI (com per exemple Serveis Socials, Polítiques d'Inclusió, etc.) , excepcionalment les entitats.
-------------------------------------	---

<p>Grup Motor</p>	<p>Espai operatiu que ha d'impulsar el PLACI de Badia del Vallès, aquest espai fa possible el desplegament del PLACI donant les indicacions tècniques necessàries i nodrint dels recursos necessaris l'equip tècnic per poder desplegar el PLACI.</p> <ul style="list-style-type: none"> ▪ Tasques: impuls tècnic del PLACI, validació tècnica, seguiment operatiu i presa de decisions operatives. Seguiment i avaluació de l'execució del pla. ▪ Periodicitat: trimestral ▪ Agents: Regidor/a del PLACI, cap de l'àrea d'acció comunitària inclusiva, cap de serveis socials, tècnic/a del PLACI i Tècnic/a d'Acció Comunitària i Gent Gran .
<p>Taula de Salut Mental</p>	<p>Espai de coordinació de les accions vinculades a la Salut Mental.</p> <ul style="list-style-type: none"> ▪ Tasques: Anàlisi, coordinació, proposta i desplegament de les mesures vinculades a Salut Mental al territori de Badia del Vallès. ▪ Periodicitat: Semestral ▪ Agents: professionals de la salut mental, tècnics/ques dels serveis municipals i entitats relacionades amb la salut mental.
<p>Taula de Salut Comunitària</p>	<p>Espai de coordinació i generador de projectes i activitats, de caràcter complementari a la Taula de Salut Mental.</p> <ul style="list-style-type: none"> ▪ Tasques: Anàlisi, coordinació, proposta i desplegament de les mesures vinculades a Salut Comunitària al territori de Badia del Vallès. ▪ Periodicitat: Semestral ▪ Agents: professionals de l'equip d'atenció primària (EAP) a Badia, tècnics/ques dels serveis municipals i entitats relacionades amb la salut comunitària.
<p>Taula per la Convivència</p>	<p>Espai de seguiment de les problemàtiques relacionades amb la convivència i les propostes per tal de millorar aquesta.</p> <ul style="list-style-type: none"> ▪ Tasques: Desplegament de les mesures vinculades a la Convivència ▪ Periodicitat: semestral ▪ Agents: professionals i tècniques municipals de l'àmbit de ciutadania i la seguretat.
<p>Taula d'Inserció Laboral</p>	<p>Espai de coordinació de les accions vinculades a la Inserció social i laboral</p> <ul style="list-style-type: none"> ▪ Tasques: Pendent de definir ▪ Periodicitat: Pendent de definir ▪ Agents: Pendent de definir

<p>Pla Educatiu Entorn</p>	<p>Espai destinat a coordinar i impulsar el Pla Educatiu Entorn (PEE) de Badia del Vallès</p> <ul style="list-style-type: none"> ▪ Tasques: Desplegament i seguiment dels grups de treball del Pla Educatiu d'entorn. Avaluació i definició de prioritats del PEE. ▪ Periodicitat: tres cops a l'any ▪ Agents: Aquelles persones representants designades des del Pla Educatiu d'Entorn
<p>Grup de Treball de Joves que no estudien ni treballen</p>	<p>Espai de coordinació de totes les professionals, serveis i entitats que treballen en l'àmbit de la inserció social i laboral i la joventut.</p> <ul style="list-style-type: none"> ▪ Tasques: Pendent de definir ▪ Periodicitat: Pendent de definir ▪ Agents: Pendent de definir
<p>Grup de Treball d'Envel·liment Actiu</p>	<p>Espai de reflexió, coordinació i proposta entorn el foment de l'envel·liment actiu de la gent gran de Badia del Vallès.</p> <ul style="list-style-type: none"> ▪ Tasques: Pendent de definir ▪ Periodicitat: Pendent de definir ▪ Agents: Pendent de definir
<p>Pla d'Igualtat Comunitari</p>	<p>Espai destinat a coordinar i impulsar el Pla d'Igualtat Comunitari de Badia del Vallès.</p> <ul style="list-style-type: none"> ▪ Tasques: Pendent de definir ▪ Periodicitat: Pendent de definir ▪ Agents: Pendent de definir
<p>Taula d'Infància</p>	<p>Espai de reflexió, coordinació i proposta entorn la infància de Badia del Vallès.</p> <ul style="list-style-type: none"> ▪ Tasques: Pendent de definir ▪ Periodicitat: Pendent de definir ▪ Agents: Pendent de definir

4. PRINCIPALS REPTES IDENTIFICATS A LA DIAGNOSI

A continuació reproduïm el resum de les principals problemàtiques i accions necessàries detectades a la diagnosi que han estat el punt de partida del disseny d'aquest Pla.

IGUALTAT D'OPORTUNITATS

- ÀMBIT EDUCATIU:

- Treballar per pujar el nivell educatiu.
- Treballar l'alfabetisme digital.
- Motivar i augmentar les expectatives vitals dels infants i joves de Badia del Vallès.
- Prevenir i treballar l'absentisme escolar.
- Prevenir i treballar l'abandonament escolar en l'etapa post obligatòria.
- Donar continuïtat en la trajectòria educativa. Millorar la transició de l'escola a l'Institut.
- Contemplar la creació d'un Institut – escola, i/o possibilitat d'unir els dos instituts en un de sol.
- Ampliar l'oferta formativa (més cicles formatius i plans de formació) adequant-la als interessos dels i les joves.
- Consciència de la importància de la formació. Potenciar l'acompanyament parental que posi en valor els estudis i la formació.
- Potenciar la formació per a persones adultes.

- ÀMBIT LABORAL:

- Incentivar el cooperativisme, l'autogestió i l'economia solidària al territori.
- Potenciar les persones grans per transmetre coneixements i ensenyar oficis.

- ÀMBIT ECONÒMIC:

- Reforçar la idea de drets i deures de la ciutadania, i la necessitat del retorn i vinculació amb la comunitat.

- **ÀMBIT RESIDENCIAL:**

- Potenciar l'oferta d'habitatge de lloguer i en especial la de lloguer social.
- Fomentar els ajuts per a la rehabilitació d'habitatges per combatre la pobresa energètica, millorar l'accessibilitat, treure l'amiant, etc.
- Disposar de recursos per atendre persones sense llar.

SALUT I SOSTENIBILITAT

- **ÀMBIT DE SALUT**

- Vetllar per l'atenció i el treball amb les persones amb problemes de salut mental.
- Potenciar els hàbits saludables: d'infants i joves, especialment i dones de diferents orígens.
- Potenciar i disposar dels recursos socio-sanitaris i equipaments necessaris.
- Donar suport i agilitzar en la mesura del possible la tramitació de la dependència.
- Treballar l'envelliment actiu i el foment de l'autonomia personal evitant la solitud no desitjada.

- **ÀMBIT D'ENTORN, TERRITORI I MOBILITAT**

- Millorar la mobilitat en transport públic intern i la connexió amb l'entorn.
- Millorar el caràcter inclusiu dels espais públics.

COHESIÓ I CONVIVÈNCIA

- ÀMBIT SOCIAL I CÍVIC

- Treballar la igualtat de gènere per combatre estereotips i rols.
- Atendre i estudiar com incidir en l'augment de la violència relacional.
- Trencar les barreres mentals i fomentar el sortir de Badia del Vallès.
- Treballar els conflictes veïnals mitjançant la mediació.
- Incentivar el comportament cívic vinculat als animals de companyia: controlar els animals, condicionar els espais d'esbarjo, facilitar la recollida dels excrements.

- ÀMBIT COMUNITARI I RELACIONAL

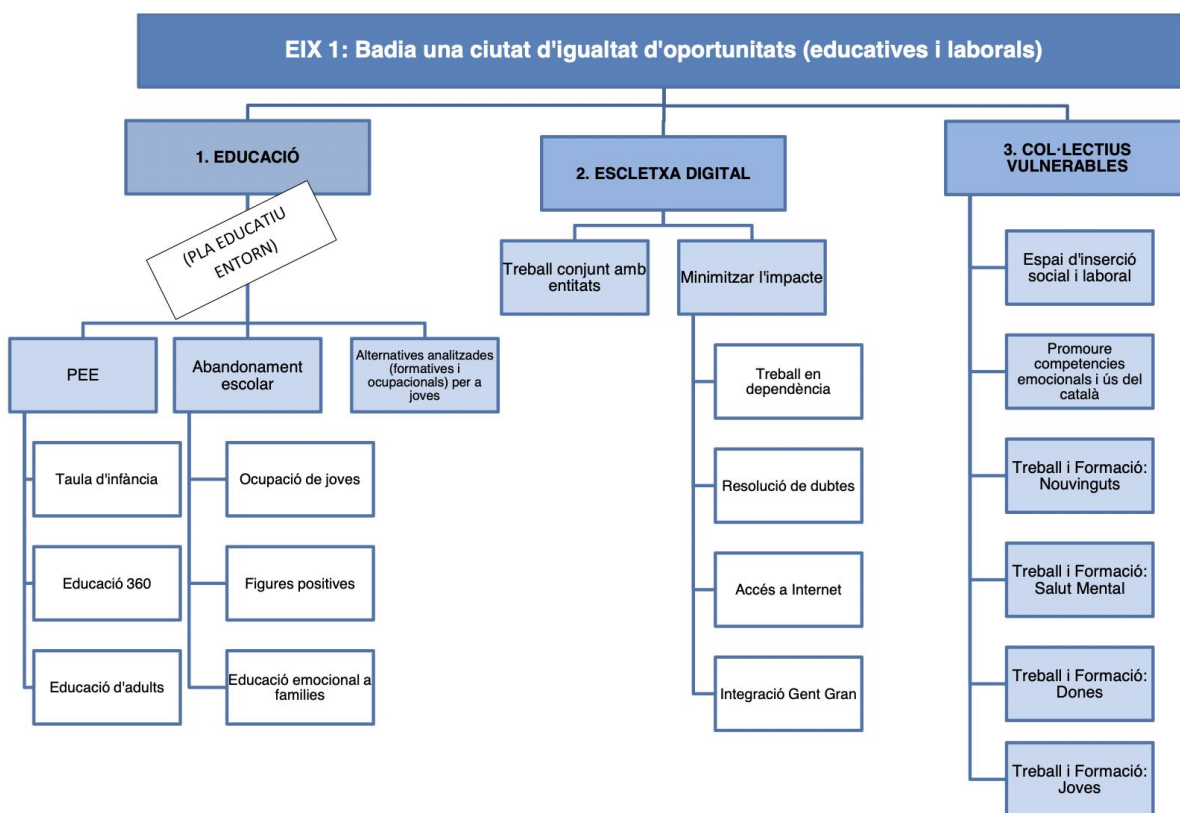
- Potenciar el sentiment de pertinença i d'estima per Badia del Vallès.
- Millorar la imatge de Badia del Vallès, intern i extern.
- Potenciar l'ús del català i la convivència lingüística.
- Promoure la riquesa de la diversitat i fomentar la convivència entre diferents orígens.
- Promoure el voluntariat i servei a la comunitat.
- Donar suport i potenciar el treball en xarxa entre les entitats per elaborar projectes.
- Potenciar l'oferta de lleure per a la petita infància.
- Potenciar més opcions de lleure i oci educatiu i saludable per al jovent.
- Facilitar el lleure per infants i adolescents amb necessitats educatives especials.
- Potenciar una escola de música.
- Millorar la difusió i comunicació per donar a conèixer les activitats del municipi.
- Establir canals de difusió i informació específics que permetin arribar al jovent.

5. PLACI

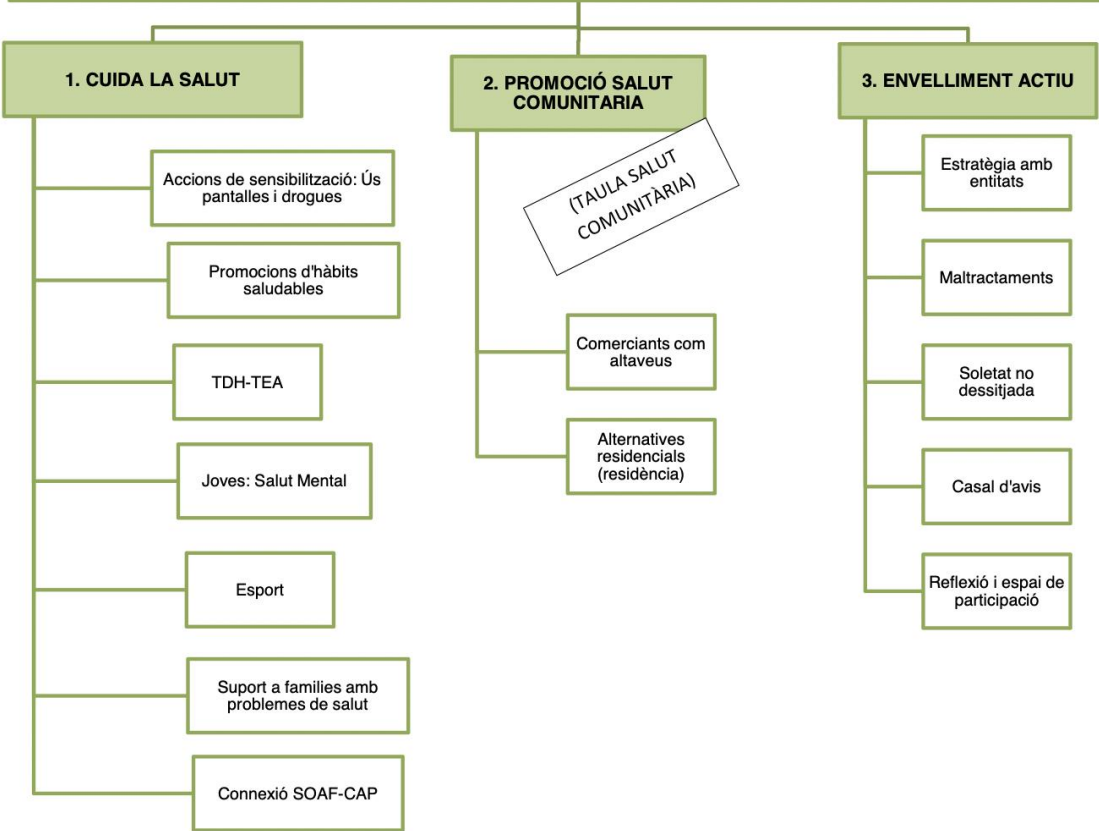
Aquest Pla s'organitza al voltant de tres eixos que pretenen reforçar la xarxa relacional de les persones de Badia del Vallès a través de les oportunitats formatives i laborals, la salut, la convivència i la cultura. El primer eix fa referència a la igualtat d'oportunitats en diversos àmbits com són l'educació, la joventut, el treball o les competències digitals. El segon eix es centra en accions orientades en la millora de la salut de la població de Badia i garantir un envelliment actiu. Per últim el tercer eix vinculat a la millora per la convivència i la cohesió social entre les persones que viuen a Badia.

5.1. SÍNTESI DE LÍNIES I MESURES

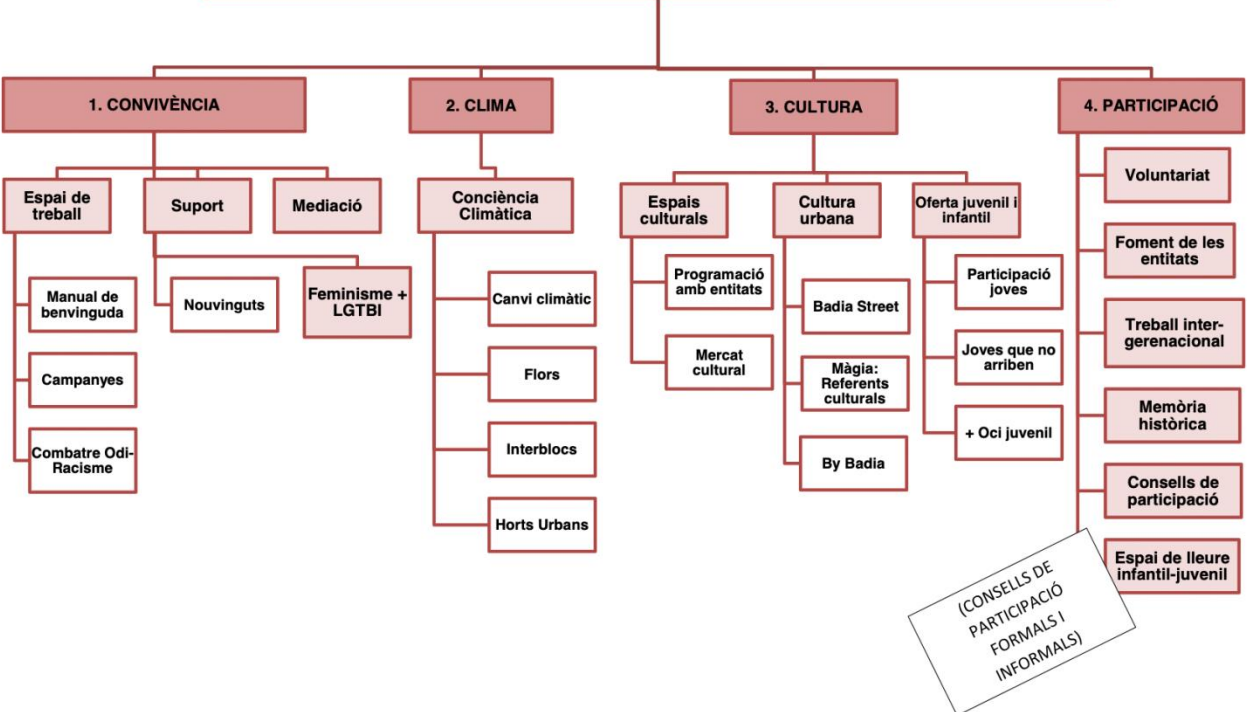
A continuació reproduïm la infografia elaborada pel tercer tinent d'alcaldeessa Josep Martínez sobre les línies i els eixos del Pla dissenyat.



EIX 2: Badia una ciutat saludable



EIX 3: Badia una ciutat per la no violència, la convivència i la participació



4.2 EL PLACI

El PLACI s'ha elaborat de forma conjunta i transversal entre totes les àrees de l'Ajuntament implicades, les entitats municipals i la ciutadania. Es tracta d'un Pla de Plans que vol unir tots els esforços municipals per construir una Badia per les persones, que lluiti per revertir les desigualtats i per crear una comunitat que de forma col·lectiva contribueixi a construir una ciutat amable, respectuosa i inclusiva. A continuació es mostra el detall dels eixos línies i accions. Per a cada una de les accions s'indica els referents pertinents (tant a nivell d'Ajuntament com a entitats), la prioritat i la temporització. Les accions s'han prioritzat a tres nivells: alta com a aquelles accions que es consideren clau per assolir els objectius marcats, mitja com a aquelles que són importants però que no cal destinar tantes energies ja que es poden desenvolupar posteriorment i baixa com aquelles que s'han de realitzar però no cal prioritzar com a principals. Per complementar priorització s'han incorporat criteris de temporalitat vinculats tant a la urgència com al temps necessari per articular l'acció, distingint entre curt-mig termini, com a aquelles accions que es poden desenvolupar properament, mig termini com a aquelles que es poden anar desenvolupant i es podran assolir al llarg dels primers anys del pla; i llarg termini com a aquelles que necessitaran de tota la durada del pla per implementar-se.

Eix 1: Badia una ciutat d'igualtat d'oportunitats

Badia vol ser una ciutat que treballa per la igualtat d'oportunitats educatives i la inclusió social i laboral de les persones.

1.1 BADIA EDUCA

1.1.1 Consolidar i millorar les dinàmiques de coordinació de tots els agents implicats en la formació d'infants, joves i adults, i coordinar totes les accions amb el Pla Educatiu d'Entorn per maximitzar el seu impacte

1.1.1.1 Reactivar la Taula d'Infància, aprofitant que està previst que es faci el Pla d'Infància, per poder identificar les necessitats no cobertes dels infants en "situació de risc".

Prioritat: **Mitja**

En curs: Mig termini

Referents: Servei Socials Bàsics + Infància

1.1.1.2 Incorporar la mirada de *l'Educació 360* en les intervencions i projectes educatius, amb una mirada més ampla de l'educació formal i amb l'objectiu d'aconseguir ciutadans competents.

Prioritat: **Mitja**

Llarg termini

Referents: Educació + Infància

1.1.1.3 Crear un espai d'intercanvi d'informació i coordinació del Projecte de Noves Oportunitats Educatives, la Taula Interdisciplinària en procés de creació, amb l'Observatori de Trajectòries, el Centre de Formació per Adults i altres serveis adreçats a persones adultes, per poder valorar les necessitats i l'oferta formativa d'aquest col·lectiu i plantejar una intervenció integrada dels diferents serveis.

Prioritat: **Mitja**

Mig termini

Referent: Educació + Orientació, Inserció laboral i Ocupació

1.1.2 Reduir l'abandonament escolar prematur

1.1.2.1 Consolidar les accions de Motivació i Orientació d'infants i joves en relació amb l'educació en el marc del Pla Educatiu d'Entorn i amb serveis i els programes d'ocupació adreçats a joves³.

Prioritat: **Alta**

Llarg termini

Referents: Educació

1.1.2.2 Motivar els infants i adolescents amb models positius de referència tant de persones adultes, figures de referència properes i entre iguals, a través de (1) seguir donant suport a les campanyes de promoció educativa amb referents educatius positius⁴; (2) Visibilitzar figures positives diverses del municipi posant en valor el municipi i les seves possibilitats.

Prioritat: **Mitja**

Mig-llarg termini

Referents: Educació

1.1.2.3 Realitzar formació basada en l'educació emocional i sensibilització per la desafecció escolar als i les professionals de l'àmbit educatiu i continuar amb la que ja s'imparteix a les famílies⁵.

Prioritat: **Mitja**

En curs la preparació i el plantejament: Llarg termini

Referents: Educació

³ Serveis com Eina (educació)

⁴ A través de la Fira de professions i el projecte Sidecar.

⁵ Formació actualment impartida pel SOAF.

1.1.3 Promocionar les alternatives formatives i ocupacionals existents i valorar generar-ne de noves per als joves de Badia

1.1.3.1 Promocionar les alternatives formatives i ocupacionals existents⁶ i en termes generals facilitar el Certificat de Professionalitat del Nivell 1.

Prioritat: **Alta** Llarg termini

Referents: Orientació, Inserció laboral i Ocupació

1.1.3.2 Estudiar els interessos dels i les joves per tal de poder oferir oportunitats formatives relacionades amb les seves motivacions i recollir de manera sistematitzada les dades de les demandes formatives de les persones adultes no ateses.

Prioritat: **Mitja** Llarg termini

Referents: Educació + Orientació, Inserció laboral i Ocupació

1.1.3.3 Valorar la possibilitat de fer de la Biblioteca Vicente Aleixandre o el Molí un Centre col·laborador ACTIC (acreditació de competències en tecnologies de la informació i la comunicació) davant d'una prospecció de les necessitats del mercat laboral i de la demanda existent de les persones usuàries, i també tenint en compte que a Barberà del Vallès ja n' existeix un⁷.

Prioritat: **Baixa** Mig-llarg termini

Referents: Orientació, Inserció laboral i Ocupació

⁶ Una de les alternatives és el Certificat Professional d'Operacions de Fontaneria, calefacció i climatització domèstica.

⁷ Tenir un Centre ACTIC al municipi permetria oferir formació com el curs d'Administració nivell 1.

1.2 BADIA REDUEIX L'ESCLETXA DIGITAL

1.2.1 Optimitzar i fer difusió dels recursos ja existents per pal·liar la bretxa digital

1.2.1.1 Recollir i oferir conjuntament tots els cursos impartits per les entitats, així com els recursos materials existents i crear-ne de nous si es considera necessari per reforçar la xarxa actual de suport a l'aprenentatge de les TIC.

Prioritat: **Alta**

Mig termini

Referents: PLACI

1.2.2 Minimitzar els impactes de la digitalització en el col·lectiu de la gent gran i altres col·lectius

1.2.2.1 Reforçar, consolidar i difondre el servei existent per facilitar els tràmits en la sol·licitud de la llei de dependència (especialment en situacions d'urgència) un acompanyament de tot el procediment, des de la sol·licitud fins a la concessió.

Prioritat: **Mitja**

Curt termini

Referents: PLACI + Serveis Socials Bàsics

1.2.2.2. Crear la plataforma per coordinar els serveis de resposta de dubtes tecnològics a la carta, aprofitant els espais ja existents en les entitats de la ciutat⁸.

Prioritat: **Alta**

Curt-mig termini

Referents: PLACI

1.2.2.3 Garantir l'accés a internet, i a les eines bàsiques de comunicació des dels serveis i equipaments municipals i en col·laboració amb les entitats de la ciutat⁹, així com les alternatives presencials al tràmits digitals quan sigui possible.

Prioritat: **Mitja**

Llarg termini

Referents: PLACI + Informàtica i Noves Tecnologies

⁸ Serveis que ja existeixen per exemple al Punt Omnia i a la Fundació Cívica Oreneta, que ofereixen formació digital i tenen programes d'abastiment de material tecnològic per a persones grans.

⁹ Com per exemple la Fundació Cívica Oreneta i el servei del Punt Omnia

1.3 BADIA PROMOU LA INCLUSIÓ SOCIAL I LABORAL

1.3.1 Crear un espai de coordinació municipal en l'àmbit de la inserció social i laboral

1.3.1.1 Crear un espai de coordinació de totes els professionals, serveis i entitats que treballen en l'àmbit de la inserció social i laboral al municipi amb les següents línies de treball:

- Millorar la comunicació i la difusió dels recursos d'inserció laboral disponibles, tant entre els mateixos recursos, com de cara a la ciutadania.
- Detectar necessitats específiques de col·lectius vulnerables i acordar objectius de les intervencions plantejades des dels diferents agents.
- Establint projectes conjunts d'intervenció amb Serveis Socials, amb els col·lectius i entorn les necessitats detectades, quan es consideri oportú.
- Realitzar un tractament i seguiment de casos comuns.

Prioritat: **Alta**

Curt-mig termini

Referents: Orientació, Inserció laboral i Ocupació + Serveis Socials Bàsics + Educació

1.3.2 Promoure la formació ocupacional basada en competències emocionals i laborals, l'autogestió, i la cooperació

1.3.2.1 Potenciar la inserció laboral a partir de l'autogestió i la cooperació amb persones en situació de recerca laboral¹⁰.

Prioritat: **Mitja**

Llarg termini

Referents: Orientació, Inserció laboral i Ocupació

1.3.2.2 Promoure accions de sensibilització i promoció de l'Economia Social i Solidària.

Prioritat: **Baixa**

Llarg termini

Referents: Orientació, Inserció laboral i Ocupació + Promoció Econòmica i Comerç

1.3.2.3 Continuar potenciant la formació basada en competències emocionals i laborals en la línia dels projectes i serveis existents¹¹ per facilitar la inserció laboral de les persones que estan en situació d'atur i busquen feina.

Prioritat: **Mitja**

En curs: Mig-llarg termini

Referents: Orientació, Inserció laboral i Ocupació

¹⁰ Com per exemple, el programa la "lanzadera".

¹¹ El projectes existents són el Forma't i Ocupa't, i el servei ERAF. Recuperar el Grup d'Ajuda Mútua (GAM) lligat a la Comissió de Salut Mental com ja s'havia fet en el passat.

1.3.2.4 Augmentar l'ús del català entre els professionals i ciutadania com a estratègia de normalització per a dotar les persones de competències laborals, especialment en el format de l'entrevista laboral.

Prioritat: **Alta**

Llarg termini

Referents: Centre Per la Normalització Lingüística + PLACI

1.3.3 Facilitar l'accés de les persones nouvingudes a les accions d'orientació laboral i formativa, i vetllar per que siguin espais favorables a la creació de xarxa social

1.3.3.1 Dissenyar accions de difusió específiques per a persones nouvingudes dels serveis d'orientació laboral i formativa per tal de facilitar la seva inserció laboral.

Prioritat: **Mitja**

Mig-llarg termini

Referents: Ciutadania, Participació i Drets Civils

1.3.3.2 Fer de la formació lingüística inicial per a persones nouvingudes la porta d'entrada als serveis comunitaris que poden contribuir al seu procés d'arrelament.¹².

Prioritat: **Mitja**

Mig-llarg termini

Referents: Ciutadania, Participació i Drets Civils

1.3.4 Recollir les necessitats de formació pre-laboral de les persones amb capacitats diverses o amb trastorns de salut mental i facilitar-ne la inclusió social i laboral

1.3.4.1 Promoure la cooperació amb la Fundació Tallers en la inclusió dels col·lectius amb capacitats diverses i trastorns mentals, a partir de la recollida de necessitats detectades de les persones que participen de les formacions pre-laborals d'aquesta entitat, i creant espais on es potenciï la seva inclusió social.

Prioritat: **Mitja**

En curs: llarg termini

Referents: Taula de Salut Mental

¹² El curs de castellà del Centre de Formació d'Adults té molta bona acceptació per part de les persones nouvingudes

1.3.5 Facilitar opcions laborals a dones excloses del circuit laboral

1.3.5.1 Realitzar una orientació i proposar accions formatives adequades al col·lectiu de dones que es troben fora del circuit laboral i dones que pateixen situacions de violència masclista i altres discriminacions per raó de gènere, per facilitar la seva inserció laboral,¹³ a partir de les accions que es fan en l'actualitat.

Prioritat: **Alta**

Mig-llarg termini

Referents: Feminisme + Orientació, Inserció laboral i Ocupació

1.3.6 Consolidar un espai de treball conjunt dels agents que actuen al voltant del col·lectiu de joves que no estudien ni treballen i definir objectius d'intervenció

1.3.6.1 Coordinar els diferents agents implicats en el suport a aquest col·lectiu¹⁴ per optimitzar recursos en la identificació dels i les joves que ni treballen ni estudien i l'anàlisi de les causes de perquè es troben en aquesta situació.

Prioritat: **Alta**

Mig-llarg termini

Referents: Adolescència i Joventut + Educació

1.3.6.2 Continuar oferint informació de recursos disponibles per al col·lectiu de joves que no estudien ni treballen (o crear-ne de nous si es considera necessari) i fer propostes d'intervenció.

Prioritat: **Mitja**

En curs: Mig-llarg termini

Referents: Adolescència i Joventut + Educació

¹³ Per exemple, en feines de SAD (Serveis d'Atenció Domiciliària) o preparació pel Certificat de Professionalitat d'Atenció Sociosanitària a Persones Dependents.

¹⁴ Serveis Socials, els serveis d'orientació i formació laboral per a joves (PFI, Referents d'ocupació juvenil, Singulars...), Aldeas Infantiles, Eina, el Casal de Joves i d'altres que es puguin posar en marxa properament.

EIX 2: Badia una ciutat saludable

Badia vol ser una ciutat que promou els hàbits saludables i que impulsa un envelliment actiu dels seus habitants.

2.1 BADIA CUIDA LA SALUT

2.1.1. Realitzar accions de sensibilització i de prevenció davant del fet addictiu: tant pel que fa al consum de substàncies com l'abús de pantalles centrada en la població jove, amb la participació dels agents socials implicats.

Prioritat: **Alta**

En curs: Curt Termini

Referents: Adolescència i Joventut + PLACI

2.1.2. Crear la figura d'Agent de Salut o implementar projectes com campanyes de sensibilització, promoció d'hàbits saludables i atenció a la població jove o les dones, entre d'altres col·lectius.

Prioritat: **Mitja**

Mig Termini

Referents: Ciutadania, Participació i Drets Civils + Educació + Adolescència i Joventut + PLACI

2.1.3. Contemplar les necessitats específiques dels infants i joves amb TDAH i TEA en les activitats esportives i extraescolars, i formar en el seu acompanyament als i les monitores dels clubs i equipaments esportius, així com plantejar projectes i accions que puguin donar resposta a aquestes necessitats¹⁵.

Prioritat: **Mitja**

Mig-llarg Termini

Referent: Infància + Taula de Salut Mental + Esports + PLACI

2.1.4. Potenciar l'acompanyament a les famílies amb membres amb diversitat funcional, donant suport en la gestió emocional.

Prioritat: **Mitja**

En curs: Curt Termini

Referents: PLACI

2.1.5. Promoure un pla de treball específic per a la prevenció en salut mental per a joves i adolescents amb la participació dels serveis i professionals que atenen aquests grups d'edat.

Prioritat: **Alta**

Mig-llarg termini

Referents: Adolescència i Joventut + Taula de Salut Mental

¹⁵ Com per exemple, el projecte existent del Club d'Escacs i Cultura, tot i que no és un projecte exclusiu per aquest col·lectiu de joves.

2.1.6. Fer del Servei d'Atenció de Salut Sexual i Reproductiva (ASSIR) del CAP16 la porta d'entrada al Servei d'Orientació i Atenció a les Famílies (SOAF), augmentant la coordinació entre els dos serveis.

Prioritat: **Mitja**

En curs: Curt termini

Referents: ASSIR + SOAF + Infància

2.1.7. Elaborar un manual de benvinguda al municipi per famílies amb infants acabats de néixer i que orienti dels recursos i serveis disponibles.

Prioritat: **Baixa**

Llarg termini

Referents: Primera Infància

2.1.8. Recuperar i potenciar espais d'activitat física, esport i salut per a dones, i a la vegada detectar quines activitats i espais de trobada de dones són els més apropiats per tractar qüestions relatives a la salut i els hàbits saludables en funció de les necessitats detectades en aquests col·lectius.

Prioritat: **Mitja**

Curt-mig termini

Referents: Feminisme + Ciutadania, Participació i Drets Civils + Gent Gran + Esports

¹⁶ Tan obstetrícia com el servei de llevadores, entre d'altres.

2.2. BADIA PROMOU LA SALUT DE LA COMUNITAT

- 2.2.1 Reactivar la Taula de Salut Comunitària i consolidar-la com a espai de coordinació i generador de projectes i activitats, definint els agents participants, vetllant per que tingui un caràcter complementari amb la Taula de Salut Mental i amb uns objectius definits i propis.

Prioritat: **Mitja**

En curs: Curt termini

Referents: CAP + PLACI

- 2.2.2 Programa de xarxa de comerciants i presidències d'escala referents al blocs d'habitatge per detectar possibles situacions agreujades de soledat no desitjada¹⁷.

Prioritat: **Mitja**

Mig termini

Referents: Serveis Socials Bàsics + Promoció Econòmica i Comerç + Gent Gran

- 2.2.3 Millorar les opcions de desplaçament cap als equipament de salut de referència al territori (tant cap al CAP com a serveis no coberts dins del municipi i que demanen sortir-ne) per fomentar l'autonomia de les persones usuàries.

Prioritat: **Alta**

Llarg termini

Referent: Entorn Urbà i Dret a la Ciutat + Serveis Socials Bàsics

- 2.2.4 Incentivar l'aprofitament de totes les alternatives residencials, els models existents i els recursos habitacionals per a la gent gran, i iniciar accions per a reivindicar de nous, com la residència pública per a la gent gran de Badia.

Prioritat: **Alta**

Mig-llarg termini

Referent: Presidència

¹⁷ Com el Projecte Radars de l'Ajuntament de Barcelona.

2.3 BADIA ENVELLEIX ACTIVAMENT

- 2.3.1 Establir una estratègia comunicativa dels diferents serveis i activitats adreçades a la gent gran, amb l'objectiu de millorar la difusió i facilitar-ne l'accés, i comptant amb les entitats i projectes que fan activitat al territori¹⁸. Aglutinar i oferir de manera sistematitzada els serveis i les accions d'acompanyament i suport a la gent gran a partir de la recollida d'iniciatives municipals i d'entitats¹⁹.

Prioritat: **Mitja**

Curt termini

Referent: Gent Gran + Departament de premsa

- 2.3.2 Donar resposta a tots els maltractaments patits per les persones grans a través de protocols adients amb un doble objectiu: un de primer amb el focus en la Salut i un altre amb el focus en la vessant social dels maltractaments. Pel que fa al primer, es planteja definir un protocol contra maltractaments relacionals i familiars; pel que fa al segon objectiu, els protocols han de donar resposta al maltractament institucional (dificultat de tràmits amb l'administració, per exemple), i altres maltractaments com el bancari (la impossibilitat de treure diners de manera presencial, per exemple²⁰).

Prioritat: **Alta**

Curt termini

Referents: Gent Gran + Serveis Socials Bàsics

- 2.3.3 Impulsar xarxes relacionals entre la gent gran, i evitar l'aïllament a través de la creació de iniciatives autoorganitzades d'acció comunitària que contribueixin a l'empoderament de la gent gran²¹.

Prioritat: **Mitja**

Curt-mig termini

Referents: Gent Gran + Ciutadania, Participació i Drets Civils + PLACI

- 2.3.4 Dinamització del casal de la gent gran des d'una perspectiva més comunitària, amb una oferta d'activitats més cultural i més diversa, en xarxa amb altres recursos comunitaris i amb espais per al voluntariat.

Prioritat: **Alta**

En curs: Curt-mig termini

Referents: Gent Gran + Ciutadania, Participació i Drets Civils + PLACI

- 2.3.5 Posar en marxa un espai de reflexió, coordinació i proposta dels agents comunitaris que treballen pel foment d'un envelliment actiu de la gent gran de Badia.

Prioritat: **Mitja**

Curt termini

Referents: Gent Gran + PLACI

¹⁸ Com ara el Punt Omnia o agents de salut de la Creu Roja.

¹⁹ Com el seguiment telefònic, grups de suport mutu al dol o d'altres de similars.

²⁰ Actualment l'Associació de Veïns treballa amb els bancs entorn aquesta problemàtica

²¹ Entre totes les iniciatives possibles, cal aprofitar les dinàmiques generades pel programa Tu també pots de la Fundació Cívica Oreneta en què que la gent gran pot liderar cursos i formar altres persones, promoure més activitats pel benestar físic i emocional a l'aire lliure, com caminades, i recuperar l'activitat a les Rutes Verdes.

EIX 3: Badia una ciutat per a la no violència, la convivència i la participació.

Badia vol ser una ciutat que promou el respecte mutu, la convivència entre veïnes i veïns i la cohesió social de tothom.

3.1 BADIA CONVIU

3.1.1 Consolidar un espai de treball dels diferents agents implicats en la convivència i la cohesió social

3.1.1.1 Fer difusió de la guia de convivència ja existent a través del servei de mediació, fent campanyes als centres educatius, i consolidar el treball amb les escoles i instituts per promoure els missatges i les bones pràctiques de convivència.

Prioritat: **Mitja** Curt -mig termini

Referents: Ciutadania, Participació i Drets Civils

3.1.1.1 Continuar amb les tasques de foment de la corresponsabilitat cívica mitjançant campanyes o accions que posin en valor o premiïn el civisme²² en els següents àmbits relacionats amb l'espai públic: el mobiliari, la via pública, els espais, la neteja, el soroll i el descans, tot apostant per l'educació enlloc de la repressió davant l'incivisme.

Prioritat: **Mitja** *En curs:* Mig termini

Referents: Ciutadania, Participació i Drets Civils

3.1.1.2 Iniciar campanyes de prevenció contra la xenofòbia i el racisme. Dissenyar respostes comunitàries davant les expressions d'odi al municipi.

Prioritat: **Mitja** Mig termini

Referents: Ciutadania, Participació i Drets Civils

²² Com les que es fan amb l'Àrea Metropolitana de Barcelona.

3.1.2 Potenciar les Xarxes de suport inclusives i la Participació Comunitària

3.1.2.1 Establir un protocol compartit d'acollida per a persones nouvingudes²³, sigui quina sigui la seva situació administrativa, incloent recursos comunitaris que permetin establir un mínim de xarxa social²⁴. Cal també promoure i dinamitzar les xarxes no formals de trobada existents amb projectes que creïn vincles comunitaris²⁵ i reforçar els existents.

Prioritat: **Mitja**

En curs: Mig termini

Referents: Ciutadania, Participació i Drets Civils

3.1.2.2 Promoure la participació comunitària de les persones que cobren algun tipus d'ajuda com a única font d'ingrés declarat mitjançant el treball en grups de suport i ajuda mútua, la participació en activitats a la comunitat i el vincle amb entitats.

Prioritat: **Mitja**

Mig termini

Referents: Serveis Socials Bàsics + Orientació, Inserció laboral i Ocupació

3.1.3 Treballar els conflictes veïnals mitjançant la mediació

3.1.3.1 Activar el Servei de Mediació propi de l'Ajuntament, i que el servei vagi més enllà de les comunitats de veïns; ampliar la mediació a altres àmbits: educatiu, equipaments, espai públic, etc.

Prioritat: **Mitja**

Curt-mig termini

Referents: Ciutadania, Participació i Drets Civils

3.1.4 Promoure la igualtat de gènere i LGBTI a Badia

3.1.4.1 Aprovar i implementar el Pla d'Igualtat Comunitari que tracti les temàtiques d'igualtat i la perspectiva de gènere que s'està elaborant actualment i té previst desplegar-se a partir de la tardor del 2021.

Prioritat: **Alta**

En curs: Curt termini

Referent: Feminisme

3.1.4.2 Consolidar i donar a conèixer el servei SAI (Servei d'Atenció Integral a les diversitats sexuals i de gènere) i elaborar un document que reculli totes les polítiques locals i comunitàries en relació als drets LGTBI.

Prioritat: **Mitja**

En curs:- Curt termini

Referent: Ciutadania, Participació i Drets Civils

²³ Actualment ja existeix un protocol d'acollida, però es preveu que amb la possible arribada de més població nouvinguda sigui necessari revisar-la i estendre'l a altres serveis i projectes.

²⁴ Sobretot tenint en compte aquelles persones que per no tenir regularitzada la seva situació no tenen accés a determinats recursos.

²⁵ Com per exemple les xarxes generades al voltant de les classes de castellà del Centre de Formació d'Adults.

3.2 BADIA ES PREOCUPA PEL CLIMA

3.2.1 Promocionar la consciència climàtica comunitària a partir del reconeixement de l'entorn natural

3.2.1.1 Acompanyar des de la comunitat les accions i activitats de sensibilització entorn el canvi climàtic, de respecte al medi ambient i la valoració de l'entorn natural de Badia del Vallès.

Prioritat: **Mitja**

Mig termini

Referent: Entorn Urbà i Dret a la Ciutat + PLACI

3.2.1.2 Esdevenir Vila Florida per potenciar els espais verds urbans i la sensibilització de la ciutadania.

Prioritat: **Baixa**

Llarg termini

Referent: Entorn Urbà i Dret a la Ciutat

3.2.1.3 Aprofundir en els projectes de jardins comunitaris en els espais interblocs, amb la participació del veïnat i les entitats.

Prioritat: **Alta**

Mig termini

Referent: Entorn Urbà i Dret a la Ciutat + PLACI

3.2.1.4 Fomentar la valorització dels zones verdes públiques i l'entorn natural per part de la ciutadania, amb activitats i campanyes²⁶.

Prioritat: **Mitja**

Mig termini

Referents: Entorn Urbà i Dret a la Ciutat + PLACI

²⁶ Espais com podrien ser la Jugateca (Parc Joan Oliver), l'entorn del Riu Sec o el Parc de les Illes Balears. En l'actualitat existeix el projecte de fer un "refugi climàtic" al parc de les Illes Balears.

3.3 BADIA COMPARTEIX CULTURA URBANA

3.3.1 Aprofitar espais i equipaments públics de referència com a escenaris de l'acció comunitària: fer de la participació l'element transversal als equipaments de Badia

3.3.1.1 Garantir la veu i la participació dels diferents grups d'edat i perfils d'usuaris en la programació i possibles canvis dels equipaments públic de Badia, i en la mateixa línia, crear un mecanisme de participació de les entitats en la programació cultural. En aquest sentit, preveure la possibilitat d'usos dels col·lectius informals a la normativa d'usos que s'està elaborant actualment.

Prioritat: **Mitja**

En curs: Mig termini

Referents: Cultura + Ciutadania, Participació i Drets Civils

3.3.1.2 Crear un espai de coordinació d'equipaments culturals a Badia per tal d'establir criteris d'ús comuns i un marc per a possibles col·laboracions.

Prioritat: **Mitja**

Curt-mig termini

Referents: Cultura + Ciutadania, Participació i Drets Civils

3.3.1.3 Fer del mercat municipal un espai de referència per l'acció comunitària destinant una parada de manera rotativa a serveis i iniciatives comunitàries, així com a entitats.

Prioritat: **Baixa**

Mig termini

Referents Promoció Econòmica i Comerç + PLACI

3.3.1.4 Relacionar el projecte i espai dels horts urbans inaugurat recentment, amb serveis i projectes comunitaris. Es considera un espai amb potencial de treball entorn la salut, el medi ambient i per a projectes intergeneracionals.

Prioritat: **Baixa**

Mig-llarg termini

Referents: Entorn Urbà i Dret a la Ciutat + PLACI

3.3.2 Impulsar projectes d'acció comunitària al voltant de la cultura urbana

3.3.2.1 Recuperar propostes del Pla d'Acció Cultural (2018).

Prioritat: **Mitja**

Curt termini

Referents: Cultura

3.3.2.2 Donar continuïtat al Badia Street, com un projecte motivador de ciutat potenciant l'art urbà a través del grafiti i la música rap, que impliqui diferents sectors i actors comunitaris, i amb un format que garanteixi la seguretat i l'ordre públic en tot moment. Un esdeveniment que a més de l'activitat cultural, sigui el marc que permeti fer intervencions en alguns espais poc cuidats

de la ciutat (espais interblocs) amb graffitis que els dignifiquin i redueixin la sensació d'inseguretat.

Prioritat: **Alta**

Mig termini

Referents: Cultura + Adolescència i Joventut + Seguretat ciutadana + PLACI

3.3.2.3 Aprofitar els i les referents culturals originaries de Badia per impulsar projectes de dinamització cultural i d'impacte comunitari relacionats amb l'àmbit en el que són referents, com és el cas de la màgia i l'il·lusióisme.

Prioritat: **Mitja**

Mig termini

Referents: Cultura + PLACI

3.3.2.4 Fer de Badia un referent de la cultura urbana amb la marca "By Badia", integrant projectes culturals (Badia Street), comercial (projecte d'artesans) i formatius (espai de creació/reciclatge/reutilització) .

Prioritat: **Mitja**

Llarg termini

Referents: Cultura + Promoció Econòmica i Comerç + PLACI

3.3.3 Promoure i dinamitzar l'oferta cultural i lúdica infantil i juvenil a partir del vincle comunitari

3.3.3.1 Impulsar o acompanyar la creació alternatives d'ocupació del temps lliure i oferta lúdica per infants, famílies i joves en la franja dels 0 als 25 anys, que siguin saludables i enriquidores a nivell de comunitat.

Prioritat: **Alta**

Curt termini

Referents: Adolescència i Joventut + infància + Cultura

3.3.3.2 Crear espais d'oci dinamitzat els caps de setmana per a adolescents i joves en espais públics (no necessàriament centres educatius) i amb un caràcter més general dinamitzar els espais d'oci juvenil ja establerts, com les pistes esportives i altres punts de trobada informal. ²⁷

Prioritat: **Mitja**

Mig termini

Referents: Adolescència i Joventut

3.3.3.3 Reforçar la coordinació entre el servei de dinamització juvenil i altres agents comunitaris per tal d'estudiar formules i accions que permetin intervenir amb els col·lectiu de joves al que el servei no arriba habitualment amb els seus projectes.

Prioritat: **Mitja**

Curt termini

Referents: Adolescència i Joventut + PLACI

²⁷ Es proposa estudiar la creació d'un rocòdrom en alguna paret dels espais interblocs.

3.4 BADIA PARTICIPA

3.4.1 Enfortir el teixit associatiu i promocionar el voluntariat i la participació de la ciutadania

3.4.1.1 Promoure i dignificar el voluntariat, donar-lo a conèixer a Badia. Posar en valor, reconèixer i recolzar la tasca de les entitats i les persones que hi participen.

Prioritat: **Mitja** Mig termini

Referent: Ciutadania, Participació i Drets Civils + PLACI

3.4.1.2 Reactivar el servei de voluntariat Badia Voluntariat, que tingui una borsa vinculada a projectes i entitats locals, i que estigui connectada amb serveis de municipis veïns, que permeti identificar oportunitats de participació i voluntariat i recuperar projectes previs com el voluntariat per la llengua.

Prioritat: **Alta** Curt-mig termini

Referent: Ciutadania, Participació i Drets Civils + PLACI

3.4.1.3 Impulsar el voluntariat digital en totes les seves vessants²⁸.

Prioritat: **Mitja** Curt termini

Referents: Ciutadania, Participació i Drets Civils + Gent Gran + PLACI

3.4.1.4 Impulsar un espai o jornada de trobada i intercanvi d'entitats, amb l'objectiu d'establir necessitats comunes i possibles projectes o accions compartides.

Prioritat: **Alta** Curt termini

Referents: Ciutadania, Participació i Drets Civils + PLACI

3.4.1.5 Promoure projectes i activitats que afavoreixin els vincles intergeneracionals, amb intercanvi de temps, coneixements i experiències.

Prioritat: **Baixa** Mig termini

Referents: Ciutadania, Participació i Drets Civils + PLACI

²⁸ Treure partit dels projectes d'Aprenentatge Servei dels alumnes de 4t d'ESO i consolidar-ne les experiències d'èxit, promoure les parelles intergeneracionals d'alfabetisme digital, promoure el voluntariat digital en projectes i entitats, i les mesures alternatives a l'expulsió (de centres educatius), posar al centre les iniciatives de voluntariat intergeneracional a través de les connexions escola/institut amb la gent gran (com l'intercanvi a l'institut Federica Montseny dut a terme per Punt Omnia en què es fa formació digital intergeneracional).

3.4.1.6 Impulsar un projecte de recuperació de la memòria històrica de Badia del Vallès, implicant a les persones grans, i serveis i entitats²⁹.

Prioritat: Mitja

Llarg termini

Referents: Gent Gran + PLACI

3.4.1.7 Reactivar el Consell d'Infants ja existent, i treballar per la creació d'un Consell d'Adolescents i un Consell de Joves d'àmbit municipal.

Prioritat: Mitja

Curt-mig termini

Referent: Infància + Adolescència i Joventut

3.4.1.8 Impulsar o acompanyar la creació d'un projecte associatiu d'educació en el lleure infantil i juvenil (esplai o cau).

Prioritat: Mitja

Mig-llarg termini

Referent: Infància + PLACI

²⁹ Es podrien implicar, per exemple, la biblioteca, l'Associació de Veïns o la Fundació Cívica L'Oreneta.

6. AVALUACIÓ I SEGUIMENT

Una de les tasques més rellevants quan es planifiquen programes públics i es realitzen actuacions és el seguiment i l'avaluació de les accions implementades. L'avaluació és l'instrument que permet analitzar el seguiment i millora del Pla i donar a conèixer com s'està executant. És el procés que permet la seva revisió i millora, però que també permet crear espais transversals que facilitin intercanviar resultats i accions realitzades al PLACI entre tots els actors que treballen per a la inclusió social al municipi, incorporant així una perspectiva comunitària. Com ja s'ha comentat, l'avaluació es diferencia del seguiment perquè no és constant, sinó que es duu a terme en un moment determinat i de forma retrospectiva. A més d'aquesta diferència operativa, l'avaluació incorpora resultats (outputs) i entrades (recursos i necessitats) com a objecte d'anàlisi, mentre que el seguiment no ho fa.

El Seguiment

Per tal de dur a terme el seguiment cal recollir en un quadre de comandament els diversos indicadors definits per avaluar l'assoliment en el compliment de les diverses accions. Aquests indicadors ens han de permetre observar si s'estan complint els terminis acordats i els graus de desenvolupament de les accions esperats.

Resulta important poder establir la data en què es presenten els indicadors, quantitatius i qualitius, de seguiment per tal de contrastar amb el calendari de cada acció si els terminis es compleixen o no. A les trobades del Grup Motor i de la Taula de Seguiment del PLACI caldrà valorar els motius per què algunes fases puguin no portar el ritme esperat o, al final del període, no estar assolides al 100% així com veure si aquesta manca d'assoliment interfereix o no en el compliment dels objectius i, sobretot, dels impactes que es planteja generar l'acció sobre la població.

En les fitxes dels projectes a desenvolupar s'apunta el calendari en què les diverses fases han d'estar assolides. A banda es defineixen alguns indicadors d'avaluació que ens permeten analitzar la cobertura de les actuacions.

Tot i que la recollida d'indicadors sigui constant, el moment de posar en comú la informació de seguiment obtinguda gràcies al quadre de comandament abans esmentat, serà les reunions de la taula de seguiment del PLACI, que es preveuen semestrals.

A més d'aquest seguiment de caràcter més quantitatiu i que permet establir si s'estan assolint els compromisos en els terminis establerts, cal generar accions de seguiment, en les reunions del Grup Motor i de la Taula de Seguiment del PLACI, que permetin una autoavaluació de caire qualitatiu integrada per preguntes de les quals es faci una recollida sistemàtica i analítica. Alguns exemples d'aquestes preguntes:

<p>La composició i funcionament del Pla</p>	<ul style="list-style-type: none"> ▪ Els actors del Pla són els adequats per assolir els objectius? ▪ La periodicitat de les trobades és suficient? ▪ La comunicació interna funciona correctament?
<p>El disseny de les actuacions</p>	<ul style="list-style-type: none"> ▪ Les actuacions donen resposta a les problemàtiques detectades? ▪ Es disposa dels recursos necessaris per dur a terme les actuacions planificades? ▪ Hi ha altres actors que podrien participar i millorar les accions, o fer-les més eficients? ▪ La persona responsable pot liderar aquesta actuació? ▪ S'arriba a tota la població potencialment destinatària?
<p>Resultats (outputs)</p>	<ul style="list-style-type: none"> ▪ Les actuacions planificades s'han desenvolupat satisfactòriament? ▪ Les persones receptores han emprat els recursos i estan satisfetes? ▪ Quin és el nivell d'aprofitament dels recursos mobilitzats?
<p>Comunicació</p>	<ul style="list-style-type: none"> ▪ Comunicació cap als usuaris: és correcta, calen materials? ▪ Comunicació interna: és suficient, s'observen mancances? ▪ Comunicació cap a la ciutadania: dóna els resultats esperats, es fa prou?

L'Avaluació

L'avaluació és l'instrument que permet analitzar el seguiment i millora del Pla i donar a conèixer com s'està executant. És el procés que permet la seva revisió i millora però que també permet crear espais transversals que facilitin l'intercanvi de resultats i accions realitzades del Pla a tots els actors que treballen per a la inclusió social al municipi, incorporant així una perspectiva comunitària.

Com ja s'ha comentat, l'avaluació es diferencia del seguiment perquè no és constant, sinó que es duu a terme en un moment determinat i de forma retrospectiva. A més d'aquesta diferència operativa, l'avaluació incorpora els resultats i impactes com a objecte d'anàlisi, mentre que el seguiment no ho fa. Cal, doncs, establir la periodicitat en la que es duu a terme l'avaluació. L'avaluació es durà a terme al final de la fase d'implementació, tenint en compte que és un procés intens que demanda recursos i, per tant, no es pot fer amb major periodicitat. La dedicació de l'equip tècnic al procés d'avaluació és gaire bé total. Tot i això, es preveu realitzar una avaluació parcial i amb menys profunditat a la meitat de la fase d'implementació, on es puguin extreure algunes conclusions inicials sobre el grau d'execució dels diferents eixos del PLACI, en base a la informació disponible gràcies al seguiment realitzat, així com introduir els canvis que es considerin necessaris en l'aplicació del pla d'acció.

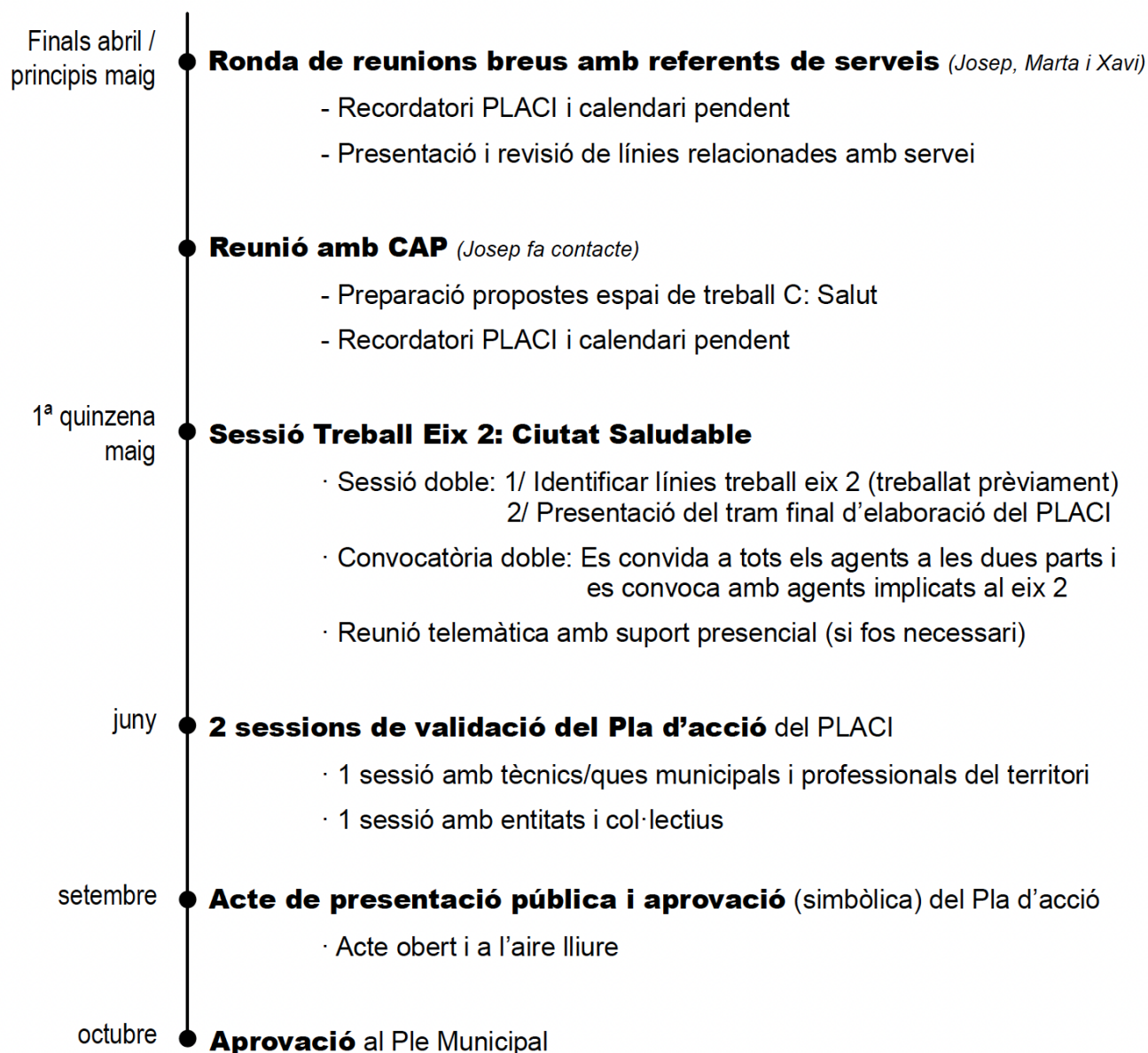
Per tal de dur a terme l'avaluació és aconsellable emprar una diversitat de mètodes i tècniques de recerca. L'actualització d'indicadors és una tasca que cal dur a terme per veure com evolucionen certs aspectes de la realitat socioeconòmica, sense afirmar una relació directa entre el PLACI i la modificació dels indicadors, ja que resulta difícil afirmar tal relació. A banda, es recomana dur a terme recerca de tipus qualitatiu que incorpori entrevistes i grups de discussió amb persones implicades directament en els projectes, ja sigui en la seva execució com en la recepció de serveis o actuacions.

A banda de l'avaluació, que té més a veure amb els impactes, també es pot fer una avaluació global dels resultats i processos, és a dir, d'aquells elements que se n'ha fet seguiment al llarg del procés però aquesta vegada de forma retrospectiva, amb major distància i de forma global. Aquesta avaluació relacionada amb els processos, es pot fer al Grup Motor i, després, portar la reflexió al la Taula de Seguiment del PLACI.

7. ANNEXOS

7.1 CALENDARI DEL PROCÉS

A partir de la primera reunió del Grup Motor s'acorda el següent calendari, elaborat per l'Ajuntament de Badia del Vallès, i que s'ha seguit en les fases descrites excepte en la sessió de les entitats, que ha estat celebrada el setembre.



7.2 INFOGRAFIA RESUM

Infografia resum del PLACI elaborada per l'Ajuntament de Badia del Vallès

PLACI BADIA

Eixos i línies de treball

Eix 1. Igualtat d'oportunitats (educatives i d'inclusió social i laboral)

- Pla Educatiu d'Entorn (vincular-ho als objectius relacionats amb l'educació).
- Promoure accions d'inserció social i laboral (creant un grup treball professional específic).



Eix 2. Ciutat saludable (amb un envelliment actiu i hàbits saludables)

- Crear un grup de treball mixt (ciutadania i professionals) per promoure accions relacionades amb l'envelliment actiu.
- Taula de Salut Comunitària i Taula de Salut Mental (espais per treballar línies vinculades a la salut).



Eix 3. Lliure de violències que s'estima (amb respecte mutu, convivència i cohesió social del veïnat)

- Vincular a la Taula per la Convivència les accions relacionades amb conflictes veïnals i conductes incíviques.
- Reforçar la imatge i sentiment d'autoestima (+comunitat).



Altres col·lectius a tenir en compte...

- Joventut (espais i fórmules de participació).
- Xarxa associativa de Badia del Vallès (mesures de suport i acompanyament).
- Iniciatives a l'entorn de l'economia social i solidària.



Agents participants

- Serveis municipals de l'Ajuntament de Badia del Vallès
 - Serveis Socials
 - Acció Comunitària Inclusiva
 - Orientació i Inserció Laboral
- Professionals de serveis externs
- Associacions i grups informals de Badia del Vallès
- Usuaris de serveis i persones a títol individual
- Administracions supramunicipals (Diputació de Barcelona i Generalitat)



PLA LOCAL D'ACCIÓ COMUNITÀRIA INCLUSIVA
ABRIL 2021

7.3 BUIDATGE DE LES SESSIONS PARTICIPATIVES

7.3.1 Sessió de validació de l'Eix 2, 25 de maig de 2021

La següent és la llista de participants per àmbits.

INTERN	SSB	carolina Sanchez	
	SSB	Laia Garcia	
	SSB	Esperanza González	
	ciutadania i drets civils – cultura	Victoria Henderson	
	Educació i Infància	Sandra Gomez	
	Educació	Ana Lirola	
	SOAF	Gloria Amigò	
	Convivència – participació	Pilar Argibay	
	mediambient	vanessa chavero	
	Joventut	Caterina Villa	
	Esport	Nicco Macchio	
	Ocupació	Anna redondo	
	professionals externs	Comunitat / Mossos Barberà	Jèssica González
		Treballadora social	Ingrid Coll
Parròquia		Ivan Ortega	
Creu roja		Azahara Gonzalez	
centre civic		Carme Regalado	
Fundació Tallers		Montse Lopez	
Unitat salut mental		ÀDAM BENAGES	
servei local català		Teresa Diaz	
Punt omnia		Cristina	
Centre Obert (Aldeas Infantiles)		Mireia Jimenez	
Centre Obert (Aldeas Infantiles)		Gala Acevedo	
Escola adults		Pepi Garcia	
Ciutadania		Associació contra el càncer	Pilar Garrido
	Voluntariado Social	Mari Carmen Morales	
	Associació de veïns – Voluntariac	Juan Jose Díaz "Nene"	
	Comissió Jubilats	Juan Sanchez	
	TDAH	Mila Torre	
	Fundació Cívica L'Orenenta	Javier Fernandez	
	Fundació Cívica L'Orenenta	Ana Guirado	
	Parroquia i centre civic	M Montserrat Prat Costa	

L'acte es va desenvolupar seguint la següent escaleta.

09.50h- Obrim sala. *Anar acceptant a participants i rebent-los.* **Marta i Xavi**

10.00h- Inici de l'acte

- Benvinguda institucional a càrrec de **Josep Martínez** (3r tinent d'alcaldeia i regidor de l'Àrea Comunitària Inclusiva de l'Ajuntament de Badia del Vallès) i **Xalesta Batalla** (Tècnica de Serveis de Benestar Social de la Diputació de Barcelona)

- Presentació de la sessió. *Continguts i guió, recomanacions.* **Xavi**

10:10h - Introducció al PLACI i a l'Acció Comunitària Inclusiva. *Explicar que s'enviarà amb la documentació i que es comenta breument a mode de contextualització i antecedents.*
Xavi i Josep (trajectòria Badia)

10:20h – Recordatori de diagnosi i dades rellevants de l'eix 2. *Comentar dades més rellevants sobre salut i envelliment actiu i sobretot les conclusions. Xavi fa repàs i Josep complementa.*

Obrim torn de preguntes sobre diagnosi (molt concretes)

10: 25h – Dinàmica de treball en grups

- Presentació de Mireia i Clara. *Josep Martínez*
- Explicació de la dinàmica de treball. *Mireia*
- Separació per grups (4) . *Dos grups sobre hàbits saludables i altre dos sobre envelliment actiu. S'apunten segons d'afinitat de cada participant. Movem participants per que quedin els grups quedin compensats.*

· **Treball i debat en grups**

Exposem les Línies de Treball de cada Espai de Treball i participants fan propostes. També recollim propostes que no encaixin en cap línia.

*Cada grup escull 1 o 2 portaveus, si no surt, dinamitzadora farà l'exposició
Anem apuntant les propostes al MIRO.*

Dinamitzadors: Mireia, Clara, Xavi i Marta

11:00h – Pausa

11:10h – Retorn als grups de treball. *Canviem de temàtica, però mantenim grups i dinamitzadores.*

- **Participants fan propostes sobre l'altre temàtica (salut i envelliment), llegint primer les propostes que han fet els grup anteriors.**

11:30h –Posada en comú. *Es comparteix pantalla amb recull del MIRO i el/la portaveu de cada grup va explicant quines propostes han sortit. Aprox: 4 minuts per grup.
Mireia i Clara*

- **Obrim torn de paraules amb aportacions i comentaris sobre propostes.**

11:55h – Continuïtat del PLACI. *Josep i Xavi*

12:00h – Cloenda. *Josep*

Per a aquesta sessió es va fer servir el programa Miro per desenvolupar les noves accions proposades per a cada línia de la diagnosi.

GRUP 1

C. Tots els temes vinculats a salut es treballaran en la Taula de Salut Comunitària, que està en la fase inicial de constitució, i la Taula de Salut Mental que ja funciona.

2.1. Potenciar els hàbits saludables: d'infants i joves, especialment i dones de diferents orígens.

ACCIONS 2.1

- Comissió de salut, prevenció de consum de substàncies i pantalles i sostenibilitat: potenciar la comissió.
- Agència de salut al territori per pagar formar als diferents col·lectius: formació als i les professionals per realitzar atenció als i les joves en aquest àmbit.
- Potenciar els hàbits saludables als Centres de primària (infants han de portar fruita).
- Manca de recursos professionals i econòmics al municipi
- Grup d'educació escolar per joves amb trastorns diversos, com TDAH.
- Crear un espai per treballar dones de diferents orígens i salut. Hi havia grups de dones que feien zumba i yoga. Però ara ja no es fa. Ampliar a població gitana.
- Recurs SOAF, acompanyament familiar en hàbits saludables i altres.
- Prevenció en salut mental per joves. Cal un acompanyament més específic.

ALIMENTACIÓ I HÀBITS SALUDABLES

Departament d'Alers socials i famílies, programa àpat i famílies. Preguntar si el programa continua actiu. Servei d'esports, s'ofereix en horari lectiu i a més a aquells que no ho poden fer en horari extra-escolar) Projecte de foment de l'esport en horari lectiu i extraescolar, dotació de beques. Fomentar l'esport entre els i les joves. Promoure l'activitat esportiva i de contacte amb la natura entre els i les joves. (Parroquia) Festival del compartir desde la Parroquia. Treballar els prejudicis i sensibilitzar en qüestions vinculades a salut mental (estigmatització) Més recursos per persones amb diversitat funcional i acompanyament a les famílies, també per donar suport per la gestió emocional i les desigualtats. Especialment per infants i joves i les seves famílies.

2.2. Potenciar i disposar dels recursos socio-sanitaris i equipaments necessaris, (crear o generar també)

ACCIONS 2.2

- Manca d'equipaments socio-sanitaris
- El centre de dia ja és un recurs existent
- Càrrega una residència i un centre de dia amb més places.
- SAD que permeti atendre a perfils més integradors, no només gent gran sino major diversitat de perfils.
- Més recursos d'atenció a domicili
- Crear i ampliar el voluntariat per cobrir necessitats que ara no s'ostia cobrir, e qüestions vinculades a problemes de salut en sentit ampli (no només gent gran).
- Facilitar els tràmits a la dependència, sobretot en situacions d'urgència.
- Treballar desde la prevenció (ja s'està fent)
- manca d'oci inclusiu per adults.
- dificultats en els desplaçaments al centres per donar suport a l'autonomia
- Servei de gimnasia passiva per gent gran que permet detectar qüestions de soledat i aïllament.

2.3. Treballar per sensibilitzar i facilitar la inclusió laboral i social de les persones afectades per temes de salut mental (des de la Taula de Salut Mental).

ACCIONS 2.3

- Comissió de pràctiques a la taula de salut mental amb entitats i persones vinculades a l'ocupació (ja hi ha una comissió). Revisar la comissió i actualitzar-la. Funcionava a tres nivells: persones sense hàbits (puntualitat, higiene...), segon (un pas més endavant) i el tercer de capacitats.
- Fundació taller (obrir la comunitat a aquests usuaris i a la inversa).

D. Es proposa crear professionals p

utats oles i ants.

it.
ó gitana.

D. Es proposa crear un grup de treball mix (ciutadania i professionals) per promoure accions vinculades a envelliment actiu

2.4. Treballar l'envelliment actiu i el foment de l'autonomia personal evitant la solitud no desitjada.

ACCIONS 2.4

- Necessitat de treballar en xarxa: entitats i administració.
- Promoció de recursos del municipi com el **Punt Omnia** des de l'administració, que ja funcionen com a suport digital.
- Poder separar les necessitats de la gent gran: no tot sota una mateixa etiqueta.
- Sistematitzar les trucades a gent gran per evitar la solitud: seguiment telefònic (Creu Roja). Generalització del Servei de Teleassistència: cal que la gent sàpiga com demanar el servei. Servei psicològic de l'ajuntament i grup de suport mutu durant el dol.
- Grups d'acompanyament en la salut, parroquia
- Voluntariat d'acompanyament a persones soles: **Ninguna persona sola, ninguna persona maltractada**. Donar resposta a tots els maltractaments: **bancaris** (no poden anar a treure diners), **Institucional** (administració), **familiar-relacional**.
- Desajustos solidaris i cinèforns (Gàltes)
- Millorar l'accessibilitat i la qualitat d'habitabilitat residencial
- Fer conegut a tothom els tallers i cursos disponibles a la ciutat
- Seguir impulsant els cursos mixtes: presencialitat i online
- Recuperar la presencialitat en les accions/activitats per poder resoldre problemàtiques: **recuperar espais i activitats que fomentin relacions**.
- Impulsar **persones que liderin** xarxes relacionals entre la gent gran, i evitar l'aïllament (Acció Comunitària) – Tu també pots (Oreneta); que la gent gran pugui liderar cursos.
- Més activitats pel benestar físic i emocional, a l'aire lliure, com caminades: persones formadores, autoorganització (Tallers). Recuperar les activitats que es feien. Rutes verdes.
- Activació d'un **únic espai**, el **Casal d'Avis**, per afavorir les relacions: més activitats d'art, de cuina. Cal facilitar la comunicació i divulgació d'opcions i recursos. Punt central pel voluntariat.
- Replantegar la difusió d'activitats: el millor és el boca-orella. Tenir una bona oferta i xarxa: es podria aprofitar que els **promotors de salut** (Creu Roja) que s'acosten a la gent gran puguin fer la difusió de recursos i activitats.

2.5. Donar suport i agilitzar en la mesura del possible la tramitació de la dependència. (Digitalització)

ACCIONS 2.5

- Noves tecnologies: molta voluntat d'aprendre però manca d'eines. Necessitat de correu electrònic i perfils per comunicar-se amb l'administració.
- Poder respondre dubtes tecnològics a la carta (punt omnia, Oreneta). Formació digital.
- Assegurar l'accés a internet, i a les eines bàsiques: **Lluita contra la bretxa digital i la solitud de la Gent Gran** (Oreneta), proveir de material tecnològic a la gent gran (tablets i formació personalitzada).
- Assegurar un referent que pugui donar suport i ajuda en el tràmit de la dependència: **espai i referent en la sol·licitud de dependència**

2.6. Potenciar les persones grans per transmetre coneixements i ensenyar ofícis.

ACCIONS 2.6

- **Voluntariat**: Connexions escola/institut amb la gent gran: com l'intercanvi a l'Institut Federica Montseny (Punt Omnia), formació digital entre joves-grans. Sempre ha funcionat molt bé. Hores comunitàries als instituts com a oportunitat. Acompanyar els avis a caminar, tutes verdes
- Horts Municipals: Marc d'actuació – Projectes existents d'intercanvi de coneixements: oberts a propostes, recents.
- Banc del temps - cadena de favors (intergeneracional): temps i capacitats.
- Recuperar activitats de voluntariat com el voluntariat per la llengua
- Un **únic** espai de trobada, també per afavorir el contacte entre nens i gent gran.

7.2.2. Sessió de validació i priorització del PLACI amb professionals, 16 de juny de 2021.

Els professionals es van repartir en tres grups de la següent forma:

EIX 1: Igualtat d'oportunitats (educació i inserció laboral)

- - Carol Sánchez (SSB)
- - Sandra Gómez (educació-infància)
- - Gloria Amigò (SOAF)
- - Anna Redondo (Ocupació)
- - Pepi Garcia (CFA)
- - Aldeas infantiles – centre obert
- - M^a Cristina Segura (Punt Òmnia)
- - Teresa Diaz (CPNL)
-

EIX 2: Salut i Envel·liment Actiu

- - Marta Rosas (gent gran)
- - Nico Macchio (esports)
- - Dr. Doz o Nuria Puchol (CAP)
- - Vito Henderson
- - David Jové (Creu Roja)
- - Anna Lirola (educació)
- - Adrià (Caritas Sabadell)
- - Montse López (Fundació Tallers)
- - Adam Benages (Unitat de Salut Mental)

EIX 3: Ciutat lliure de violències i que s'estima

- - Pilar Argibay (participació, drets civils, LGTBI...)
- - Vanessa Chavero (medi urbà)
- - Katia Villa (joventut)
- - Nuria Mahugo (cultura)
- - Carme Regalado (centre cívica)
- - Ivan Ortega (parròquia)
- - Azahara González (Creu Roja)

L'escaleta de la sessió de treball va ser la següent:

09.50h- Obrim sala. *Anar acceptant a participants i rebent-los.* **Marta i Xavi**

10.00h- Inici de l'acte

· Benvinguda institucional a càrrec de **Josep Martínez** (3r tinent d'alcaldeessa i regidor de l'Àrea Comunitària Inclusiva de l'Ajuntament de Badia del Vallès) i **Xalesta Batalla** (Tècnica de Serveis de Benestar Social de la Diputació de Barcelona)

· Presentació de la sessió. *Continguts i guió, recomanacions.* **Xavi**

10:15h – Explicació de la dinàmica de treball i divisió en grups. **Mireia i Clara.**

10:30h – Revisió dels eixos en tres grups (anotem les propostes al Miro)

Priorització i assignació de responsables

Es faran les esmenes sobre el document que anirem anotant per debatre i integrar.

Les esmenes han de ser en la línia de respondre:

- Hi ha alguna proposta d'acció que trobis inadequada
- Trobes a faltar alguna proposta? Quina?
- Quins motius?

11:30h – Posada en comú

Es comparteix pantalla amb recull del MIRO i el/la portaveu de cada grup va explicant quines propostes han sortit. Aprox: 5 minuts per grup. **Mireia i Clara**

11:55h – Continuïtat del PLACI. **Josep i Xavi**

12:00h – Cloenda. **Josep**

Es va fer servir el programa Miro per cada eix i per a cada acció es van fer comentaris prioritzacions, tal i com es pot comprovar en la següent fotografia d'un sol dels eixos ja prioritzat.

EIX 1	ACTIUS	EN TREBALL	Pendent
1.1. Fomentar la cultura i el patrimoni del municipi.	1.1.1. Organitzar activitats culturals i esportives.	1.1.2. Millorar la gestió del patrimoni.	1.1.3. Promoure la participació ciutadana.
1.2. Millorar la gestió i el manteniment del municipi.	1.2.1. Optimitzar els recursos humans i materials.	1.2.2. Millorar la gestió dels serveis públics.	1.2.3. Promoure la sostenibilitat ambiental.
1.3. Promoure la participació ciutadana i el voluntariat.	1.3.1. Organitzar trobades i consultes públiques.	1.3.2. Fomentar el voluntariat i les associacions.	1.3.3. Millorar la comunicació i la transparència.
1.4. Promoure la sostenibilitat ambiental i el desenvolupament local.	1.4.1. Implementar mesures de sostenibilitat.	1.4.2. Fomentar el comerç local i les petites empreses.	1.4.3. Millorar la gestió dels residus i l'aigua.
1.5. Promoure la igualtat i la no discriminació.	1.5.1. Organitzar activitats de sensibilització.	1.5.2. Millorar l'accés a serveis i recursos.	1.5.3. Promoure la igualtat d'oportunitats.

7.2.3 Sessió de validació i priorització amb les entitats, 15 de setembre 2021.

Entitats Participants: Associació contra el càncer, Voluntariado Social, Associació de veïns, Associació Llar de Jubilats, Intercanvi de Roba, L'Olivera, Dones per la Igualtat, Aspadime, La Cistella, Trenquem el silenci, Art Vintage, Los Bloques Hablan, AIGMB, Penya Blaugrana de Badia del Vallès, PAH, Església Evangèlica, Associació de Voluntaris de Protecció Civil. Grup Motor del PLACI i El Risell.

Introducció

Aquest document pretén recollir totes les aportacions fetes per les entitats durant la sessió de validació i priorització del Pla Local d'Acció Comunitària Inclusiva de Badia del Vallès, que es va dur a terme a la Biblioteca la tarda del dimecres 15 de setembre de 2021. En aquesta sessió, presentada pel tercer tinent d'alcaldeessa Josep Martínez, es van discutir els tres eixos del PLACI i es va demanar a les persones participants, organitzades en tres grups, que prioritzessin a través de gomets, les accions que més importància trobessin que tenien en relació amb el seu coneixement de la realitat del municipi que coneixen.

A continuació es presenta una escaleta de la sessió:

18:00h Benvinguda institucional i presentació del Pla, Josep Martínez, (15 min)

18:15h Explicació de la dinàmica de treball, El Risell (5 min)

18:20h Treball en grups:

- Indicar en quins eixos i accions estan treballant (les entitats posen un post-it sota la pregunta) "Què estem fent sobre aquesta acció?".
- Indicar què volem fer sobre aquestes accions: post-it de propostes concretes del que les entitats poden aportar a les accions.
- Indicar què necessiten per treballar conjuntament: quins espais i recursos.
- Indicar amb un gomet quina és la prioritat de l'acció (alta, mitja o baixa)

19:30h Cloenda

Aquest document primer presenta unes fotografies de la sessió, després recull totes les aportacions escrites de les entitats relatives a les accions del Pla i finalment repassa les prioritzacions realitzades.





Al marge de les aportacions específiques a les accions del Pla, les entitats de manera bastant unànime s'han referit al problema de l'amiant com a central del moviment veïnal, així com la importància de l'habitatge.

Aportacions en l'EIX 1: BADIA UNA CIUTAT D'IGUALTAT D'OPORTUNITATS

Els post-its de les entitats, les seves aportacions, es van classificar per accions a les quals es dirigien, i així es veurà reflectit a continuació:

1.1.1.2 Reactivar la Taula d'Infància, aprofitant que està previst que es faci el Pla d'Infància, per poder identificar les necessitats no cobertes dels infants en "situació de risc".

Des de Protecció Civil se subratlla la importància de la Taula d'Infància en Situacions de Risc.

1.1.2.1 Motivar els infants i adolescents amb models positius de referència tant de persones adultes, figures de referència properes i entre iguals, a través de (1) seguir donant suport a les campanyes de promoció educativa amb referents educatius positius³⁰; (2) Visibilitzar figures positives diverses del municipi posant en valor el municipi i les seves possibilitats.

"Promoure i sensibilitzar els infants i adolescents en la conservació del medi ambient, creant referents."

1.1.2 Promocionar les alternatives formatives i ocupacionals existents i valorar generar-ne de noves per als joves de Badia.

Quan ja s'ha fet un curs al Molí, no hi ha opcions de treball.

1.2.2 Minimitzar els impactes de la digitalització en el col·lectiu de la gent gran i altres col·lectius

"Està bé ensenyar les persones a moure's per les xarxes però cal comptar que alguns no podran i cal tenir recursos per a elles; vull dir, que es puguin relacionar com sempre ho han fet amb l'administració."

1.3.1 Crear un espai de coordinació municipal en l'àmbit de la inserció social i laboral.

Respecte de les funcions que ha de tenir aquest nou espai de coordinació, també hauria de tenir en compte l'aïllament del municipi de l'Àrea Metropolitana de Barcelona: No hi ha cap contacte amb l'AMB a nivell de mobilitat, no es fan targetes per a persones de més de seixanta anys.

³⁰ A través de la Fira de professions i el projecte Sidecar.

1.3.2.2 Promoure accions de sensibilització al voltant de l'Economia Social i Solidària.

Des de la Cistella s'insisteix en aquest punt i sobre "realitzar campanyes de difusió i promoció de l'Economia Social i Solidària".

1.3.4. Recollir les necessitats de formació pre-laboral de les persones amb capacitats diverses o amb trastorns de salut mental i facilitar-ne la inclusió social i laboral.

Des de "Los Bloques Hablan" afegeixen que cal "Compartir momentos con las personas con discapacidad intelectual: Usuario+Monitor+Gente del Barrio", i també "más inclusión de la personas con diversidad funcional" i una "mayor atención a la salud mental".

Des de l'AIGMB, insisteixen en "priorizar el apoyo a todo colectivo con problemáticas emocionales y disfuncionales y poca movilidad. Poder facilitar el acceso a la calle (tema ascensores)".

1.3.5. Facilitar opcions laborals a dones excloses del circuit laboral

Des de més d'una entitat s'ha posat el focus en l'exclusió laboral de les dones per qüestió d'edat: les dones de mitjana edat a l'atur són un col·lectiu creixent i d'una dimensió molt considerable. A més, no hi ha ajuda específica per al col·lectiu de dones monomarentals.

Aportacions en l'EIX 2: BADIA UNA CIUTAT SALUDABLE

a. 2.1. BADIA CUIDA LA SALUT

Respecte de l'objectiu general de cuidar la salut, els col·lectius contribueixen amb les següents iniciatives:

- Cal tenir en compte el tema de l'habitatge
- L'Associació de Veïns: "Desde el Mapa del Amianto queremos una Ciudad con amianto cero", "participar en la Mesa de Salud para proponer mejoras a realizar, que son bastantes". També es reclama que la sanitat pública no es privatitzi.
- "Incorporar accions de sensibilització i prevenció davant dels grups de manipulació psicològica o persuasió coercitiva (sectes)".
- Des de l'Església Evangèlica: "en colaboración con Reto. trabajamos entre drogadictos."

2.2.2 Programa de xarxa de comerciants referents al blocs d'habitatge per detectar possibles situacions agreujades de soledat no desitjada

Des de més d'una entitat s'està d'acord en subratllar el rol del **president d'escala** per sobre de la responsabilitat que poden assumir els comerciant en aquest programa.

2.2.3. Millorar les opcions de desplaçament cap als equipament de salut de referència al territori (tant cap al CAP com a serveis no coberts dins del municipi i que demanen sortir-ne) per fomentar l'autonomia de les persones usuàries

Respecte aquesta iniciativa, més d'una entitat va aportar-hi:

- "Que el ayuntamiento reivindique que funcione el Ambulatorio como antes y la población no se esté desplazando tanto"
- "Devolver los servicios médicos que se centralizaron en Ripollet."
- "Que el Ambulatorio funcione mejor porque es una pena."
- "Actualizar las instalaciones y adecuar el gimnasio a la tercera edad."

2.2.4. Incentivar l'aprofitament de totes les alternatives residencials, els models existents i els recursos habitacionals per a la gent gran, i iniciar accions per a reivindicar de nous, com la residència pública per a la gent gran de Badia

Des de les entitats es reivindica una residència pública i es recorda que existeix una associació pro-geriàtric.

2.3.1 Establir una estratègia comunicativa dels diferents serveis i activitats adreçades a la gent gran, amb l'objectiu de millorar la difusió i facilitar-ne l'accés, i comptant amb les entitats i projectes que fan activitat al territori. Aglutinar i oferir de manera sistematitzada els serveis i les accions d'acompanyament i suport a la gent gran a partir de la recollida d'iniciatives municipals i d'entitats.

Des de les entitats es refereixen al voluntariat en diferents aportacions:

- "Promocionar el voluntariado social de todo lo que anteriormente se hacía y ahora ya no se hace como acompañamientos."
- "El voluntariat de l'Oreneta fa feina amb moltes persones grans en aquest sentit."

2.3.2. Donar resposta a tots els maltractaments patits per les persones grans a través de protocols adients amb un doble objectiu: un de primer amb el focus en la Salut i un altre amb el focus en la vessant social dels maltractaments. Pel que fa al primer, es planteja definir un protocol contra maltractaments relacionals i familiars; pel que fa al segon objectiu, els protocols han de donar resposta al maltractament institucional (dificultat de tràmits amb l'administració, per exemple), i altres maltractaments com el bancari (la impossibilitat de treure diners de manera presencial, per exemple).

Des de l'Associació de Veïns es posa de relleu que ja es treballa amb els bancs en aquesta direcció en al seva entitat.

2.3.1. Dinamització del casal de la gent gran des d'una perspectiva més comunitària, amb una oferta d'activitats més cultural i més diversa, en xarxa amb altres recursos comunitaris i amb espais per al voluntariat.

“Cultura para personas mayores. Se propone hacer obras de teatro, con ayuda de una coordinadora.”

Aportacions en l'EIX 3: **BADIA UNA CIUTAT LLIURE DE VIOLÈNCIES**

Pel que fa al vessant cultural d'aquest eix, des de les entitats es proposa incrementar l'atenció econòmica que rep i facilitar beques per a la cultura musical atès que no tots els nens els agraden les activitats esportives. De manera molt generalitzada es dona molt de suport a l'**activació del voluntariat**, i és per tant molt prioritari.

3.1.2 Potenciar les Xarxes de suport inclusives i la Participació Comunitària

“Hauria d'haver un panell informatiu informatitzat publicant els actes que es fan a Badia.”

3.1.2.2. Promoure la participació comunitària de les persones que cobren algun tipus d'ajuda com a única font d'ingrés declarat mitjançant el treball en grups de suport i ajuda mútua, la participació en activitats a la comunitat i el vincle amb entitats.

Des d'Art Vintage – Mercat del Trasto, “ajuda a persones per vendre coses que no fan servir i col·labora amb l'economia.”

3.1.3. Treballar els conflictes veïnals mitjançant la mediació.

Des de Protecció Civil d'indica la necessitat de fer “campañas en colegios, participación y derechos Civiles, espacios, limpieza y xenofobia.”

3.1.4. Promoure la igualtat de gènere i LGBTI a Badia.

“Implementar acciones de sensibilización contra las violencias machistas.”

3.2.1.1. Acompanyar des de la comunitat les accions i activitats de sensibilització entorn el canvi climàtic, de respecte al medi ambient i la valoració de l'entorn natural de Badia del Vallès.

Hi ha diverses aportacions:

- “Plantación de árboles.”

- Des del Mercat del Trasto destaquen el poc recolzament que reben de l'Ajuntament i que "tenim previst fer Taller de Reciclatge conjunt amb l'Àrea Metropolitana de Barcelona, quan l'Ajuntament ens doni permís."

- Des de la Cistella, "realitzar accions conjuntes de difusió sobre el Canvi Climàtic."

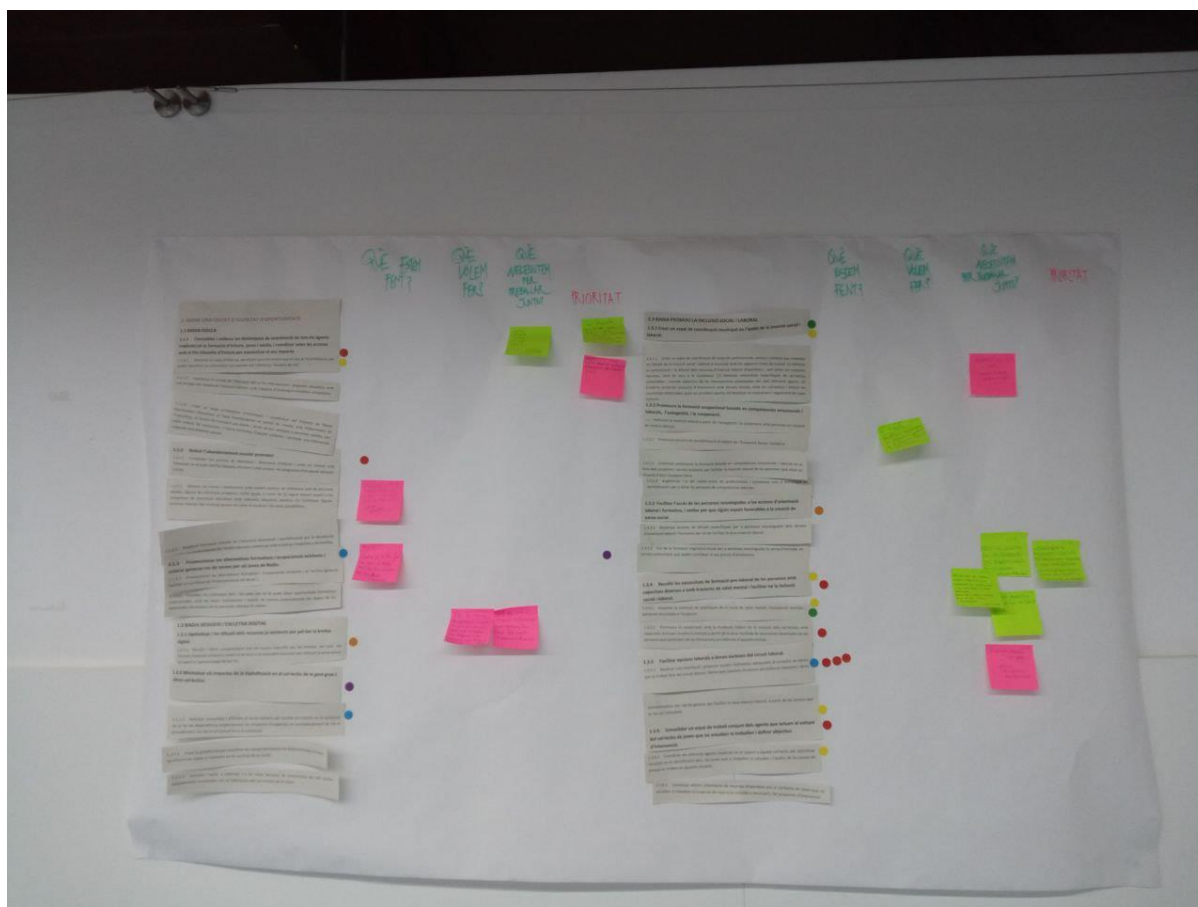
3.3.1.4. Relacionar el projecte i espai dels horts urbans inaugurat recentment, amb serveis i projectes comunitaris. Es considera un espai amb potencial de treball entorn la salut, el medi ambient i per a projectes intergeneracionals.

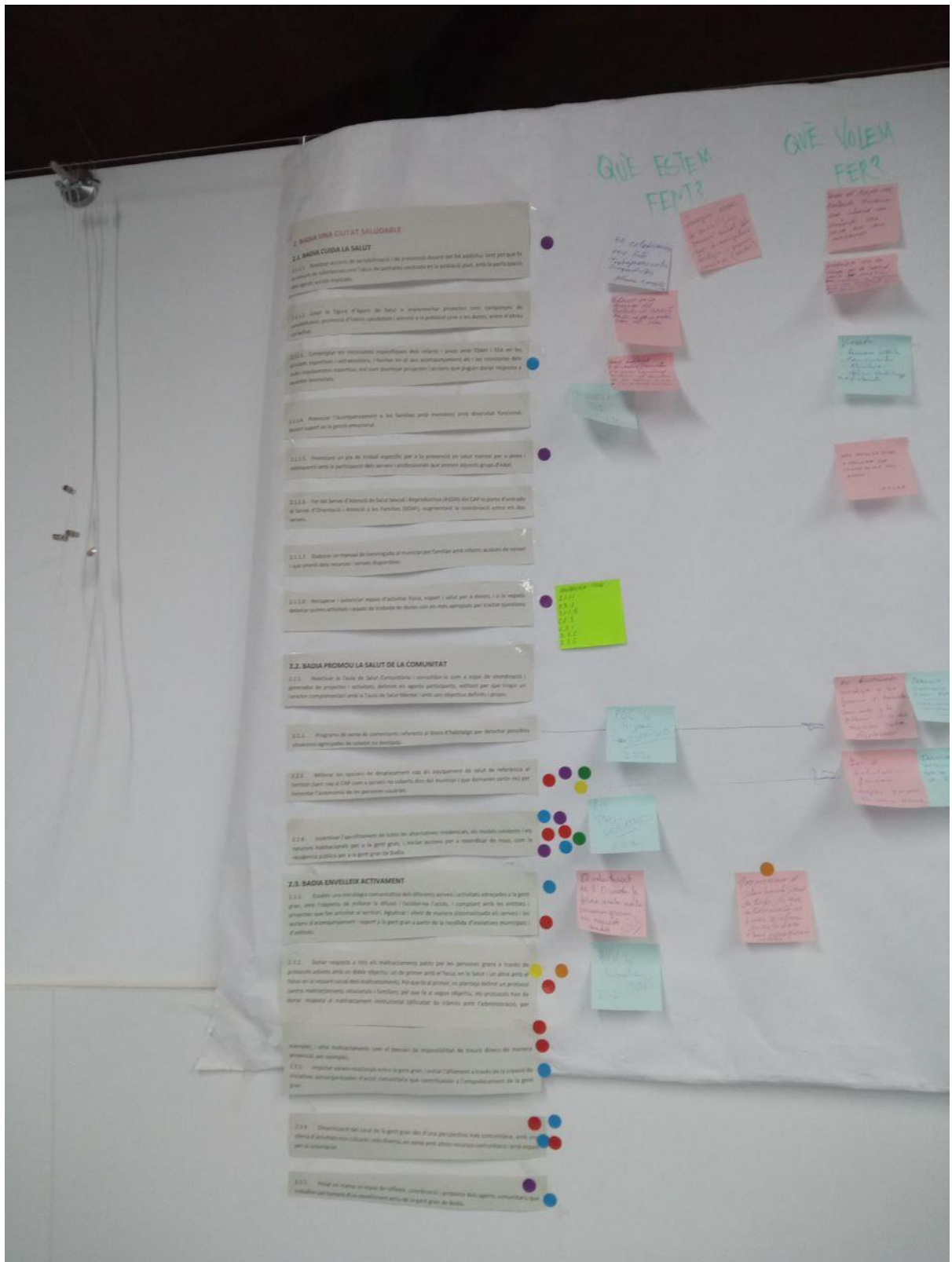
Des de La Cistella proposen "realitzar activitats conjuntes amb les participants als Horts Comunitaris."

Prioritzacions

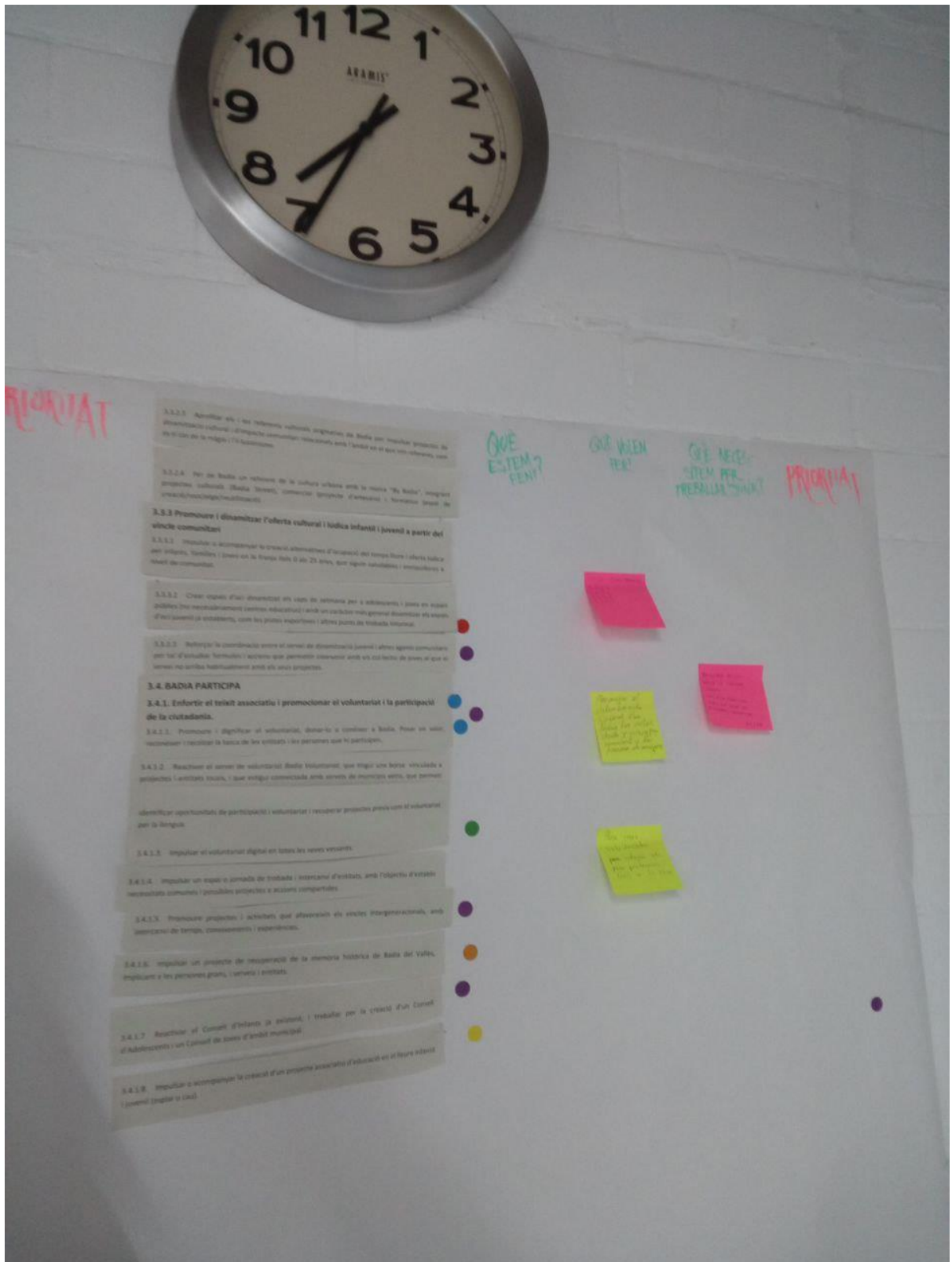
A continuació s'adjunten les fotografies del repartiment dels gomets per les accions, i se'n fa un breu anàlisi.

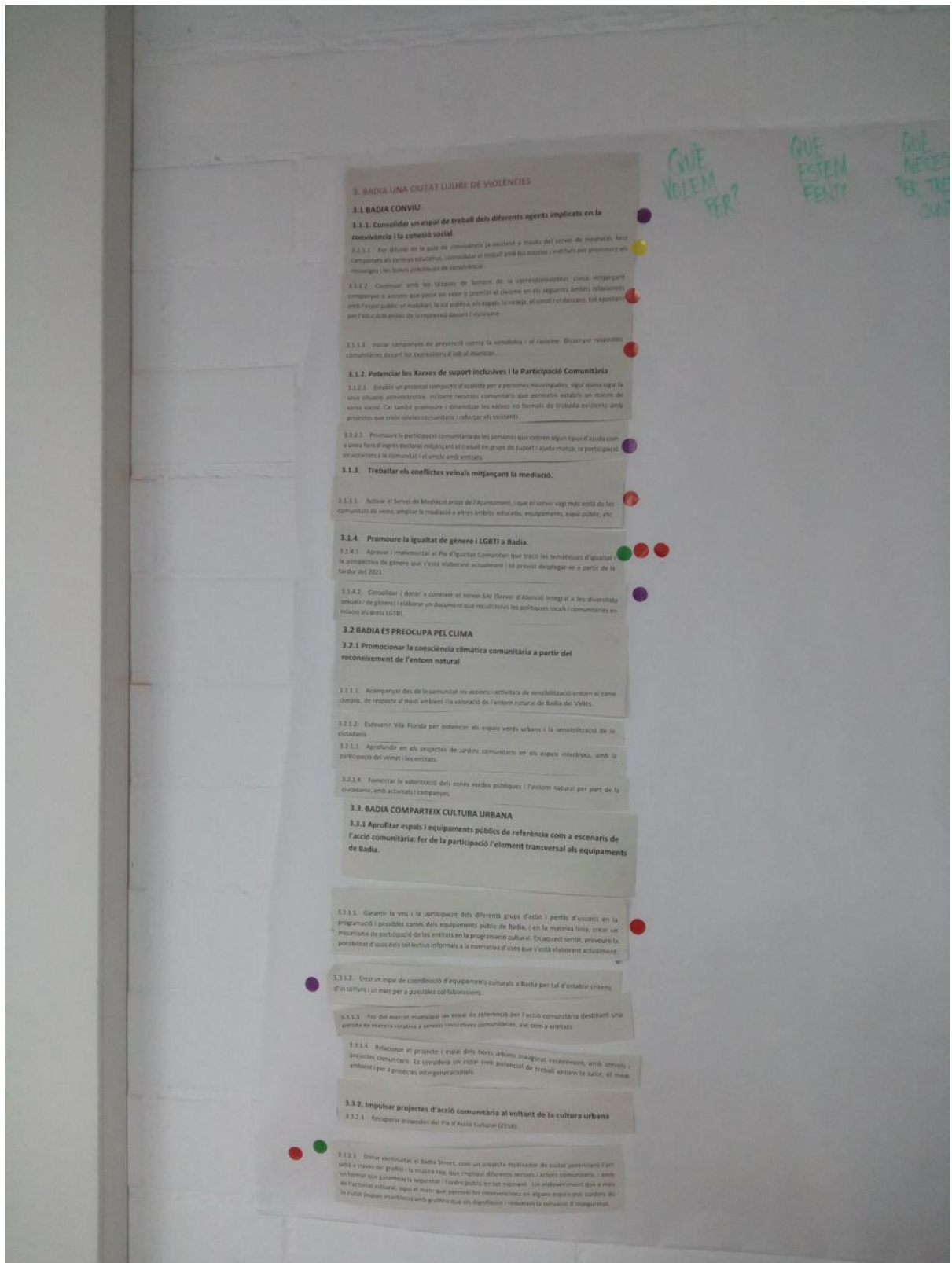
Imatge 1. A l'Eix 1 es va fer especial incidència en l'exclusió laboral de les dones i en la millora de l'accessibilitat dels espais i inclusió social i laboral per a persones amb diversitat funcional.





Imatge 2. A l'Eix 2 es va donar molta importància a les alternatives residencials per a la gent gran, a millorar els desplaçaments al equipaments de salut i, en general, a tota la línia d'envelliment actiu.





Imatge 3. Pel que fa a l'Eix 3 es va destacar les accions per la igualtat de la dona i LGTBI i sobretot la promoció del voluntariat.

7.3 ACTES DE REUNIONS DEL GRUP MOTOR

7.3.3 DIJOUS 22 D'ABRIL, DE 13 A 14H.

Assistents: Xalesta Batalla, Josep Martínez, Marta Rosàs, Xavi Cabrera, Vitto Henderson, Mireia Sierra, Clara Ballart.

Tot seguit adjuntem els presos en la sessió de treball del dia 22 d'abril.

CALENDARITZACIÓ PLACI

- Es planteja tancar la sessió de l'eix dos i crear l'Espai Estratègic de Seguiment/Espai de Seguiment Estratègic per validar línies i accions a finals de maig/principis de juny; Validar les accions en dues taules de treball el juny, i fer una presentació del PLACI el setembre, a poder ser de forma presencial.
- El Risell **proposarà un calendari**.

SESSIÓ VALIDACIÓ EIX 2

- S'acorda aprofitar la sessió de l'eix dos de la diagnosi per a introduir el PLACI a la ciutadania. Per això es proposa que sigui una sessió amb **dobles convocatòries**: la recuperació de l'eix dos i la diagnosi en la part inicial i de forma àgil i la segona part de la sessió dedicada a la reactivació del procés d'elaboració del PLACI.
- S'acorda fer aquesta sessió de forma telemàtica, per impossibilitat de fer-la presencial en normes de la Diputació de Barcelona.
- L'Ajuntament ha de **proposar dates** per a aquesta sessió.

ACCIONS I LÍNIES

Espai Estratègic de Seguiment/Espai de Seguiment Estratègic

- El Xavi Cabrera ajudarà al Risell a **identificar el referents** que poden encarregar-se les línies i accions delimitades per la diagnosi. També caldrà **eliminar aquelles accions que se solapen** amb altres plans. El Xavi també comenta que s'ha d'especificar que el PLACI farà lloc o tindrà prou flexibilitat per acceptar projectes que sorgeixin de manera imprevista, a part de tot allò ja previst.
- S'acorda crear aquest Espai (encara nom per definir) que validi en primer lloc les accions. Per això, **el Risell proposarà unes accions** d'entrada per a què siguin vàlides pels referents escollits.

■

ACCIONS CONCRETES PREVISTES

- 1) Calendarització de les accions per part del Risell
- 2) Proposta de dates per part de l'Ajuntament de sessió EIX 2
- 3) Trobada amb el Xavi sobre accions i referents
- 4) Proposta del Risell en detall de les accions, a fer arribar als referents

■

7.3.4 Divendres 30 d'abril, de 11 a 12h.

Assistents: Xavi Cabrera, Mireia Sierra, Clara Ballart.

Tot seguit adjuntem els acords presos en la sessió de treball del dia 30 d'abril.

REFERENTS

- El Xavi ja ha assignat referents per a cada línia d'actuació i amb el regidor ja s'han calendaritzat vuit reunions a fer per a veure si les línies són viables per a l'administració i quina prioritització se'n pot fer d'entrada; aquestes reunions seran fins a mitjans de maig. El Xavi ha revisat tots els eixos i ha inclòs joventut. Les línies poden ser ampliables i modificables.

ENTREVISTA CAP

- A l'espera de concretar data amb el CAP, que tenen ganes reprendre el tema de salut comunitària, la primera quinzena de maig.

SESSIÓ DE VALIDACIÓ DE L'EIX DOS I PRESENTACIÓ DEL PROCÉS PLACI

- Entre el 17 i el 21 de maig: serà una doble convocatòria com ja s'havia dit: primer temes d'envelliment i salut i una segona part en què està tothom convocat per a reimpulsar el procés PLACI.
- Pel que fa al contingut de la sessió: fer tres minuts per la diagnosi que ja és coneguda per tothom i una **revisió dels principals indicadors renovats** (el Xavi determinarà quins són els més prioritaris per Badia de tenir) com s'han vist afectats pel Covid-19 (el Xavi apunta a un increment del 20% en els pitjors indicadors).
- Pel que fa a la dinàmica, s'acorda fer **dos grups**: envelliment actiu i salut. Es farà una recollida de propostes exposant les línies de treball, accions, es compartiran després i el Xavi proposa oferir-se a treballar allò que creguin necessari personalment amb qui sigui. Farem *post-its* virtuals que apuntarem nosaltres i compartirem al final.

SESSIONS DE VALIDACIÓ DE LÍNIES I ACCIONS

- Quedaran a determinar pel juny quan quedi més clar quines són les línies i accions prioritzades. Queda apuntat que hi ha la voluntat per totes les parts de fer-ho de manera **presencial** a l'aire lliure.

NOVES TROBADES

- Es proposa una nova sessió per preparar la sessió quan ja hi hagi data, i potser una altra sessió per parlar de les línies prioritzades –encara sense data, i pot ser que puguin convergir en un sol dia.

7.3.5 Dilluns 7 de juny, 11.40-12.30h

Assistents: Xalesta Batalla, Vitto Henderson, Marta Rosas, Josep Martínez, Xavi Cabrera, Mireia Sierra, Clara Ballart

Valoració de la **Taula de Validació** del dia 25

- El fet que els grups fossin aleatoris va fer que estiguessin descompensats. Valorar que la gent esculli el grup on vol estar, si tenien moltes coses a dir. Repartiment: dues treballadores socials, estaria bé que estiguessin separades en grups diferents perquè surtin els discursos per separat. Fer els grups prèviament.

▪

Reformulació de les **Línies i Eixos del Pla**

- Ja estan fetes totes les reunions amb els serveis menys una: **s'enviarà el que queda** de notes sobre la diagnosi. Cal repassar tot el document amb les aportacions dels serveis. Cal sintetitzar i agrupar aquelles que estan descompensades. Hi havia aportacions que s'havien fet a la diagnosi, immediates i directament de la participació: no pot ser que sigui directament el que diu la gent, cal fer **reformulacions** i eliminar particularitats.
- Cal també pensar "qui queda exclòs? qui queda fora?", com a mínim per ser conscients.
- El tema de **l'esclatxa digital** en tots els àmbits: maltractament digital, nivell socioeconòmic lligat a la bretxa digital, molt transversal i cal incorporar-ho com a tal.
- Millor **saber d'entrada quina prioritació han de tenir les accions** per tenir una primera idea, tot i que hi haurà tres sessions participatives sobre el document final i la prioritació.
- Caldrà enviar des de l'Ajuntament les **notes de les propostes** de l'Eix 2: quines són rellevants i són comunitàries?

Sessions de **Participació**

- Primera sessió telemàtica amb tècnics i segona amb ciutadans i participació presencial. Les entitats que presten serveis s'inclourien en la primera sessió. Es presenta un document obert però amb un Pla força tancat.
- Pensar quin espai és el millor per fer la sessió de treball amb la ciutadania.
- Última sessió amb els mateixos de la primera reunió (tècnics i entitats professionalitzades) per validar tècnicament les fitxes de les accions, de cara al setembre.
 - Dates aproximades: **30 de juny** (primera sessió, matí i online) i el **7 de juliol** (segona sessió, presencial a la tarda). Queda pendent determinar quina serà la data del setembre: al voltant del **15**.
La presentació oficial ja no cal que sigui abans de l'octubre.
 - La convocatòria es farà properament.

7.3.6 Dijous 29 de juliol, 10.00-11.00h

Assistents: Xavi Cabrera, Josep Martínez, Victoria Henderson, Marta Rosas, Xalesta Batalla, Mireia Sierra, Clara Ballart

Revisió de la **darrera versió del document**

- Acordem revisar els títols de manera conjunta de l'Eix 1 i l'Eix 2 perquè quedin coherents amb l'Eix 3.
- Hi ha una acció per crear relacionada amb la màgia i el Mago Pop que queda pendent.

Data per la **sessió amb entitats per validar el Pla**

- Es proposa la sessió pel dia 15 de setembre a la tarda, 18h.
- La sessió de participació serà per la prioritació de les accions de manera participativa, i creuament de mapes.

- Es pot fer una presentació pública a les entitats per aprofitar el moment, i convidar totes les entitats encara que no hagin participat en els eixos.
- Caldrà tenir en compte la infraestructura necessària: equip de so, taules.

Passos següents

La presentació pública i l'aprovació pel Ple no cal que siguin abans de l'u d'octubre, sense problemes.

7.3.7 Dimarts 7 de juny, 10.00-11.00h

Assistents: Xalesta Batalla, Vitto Henderson, Marta Rosàs, Josep Martínez, Xavi Cabrera, Mireia Sierra, Clara Ballart

Sessió del dia 15 de setembre, a les 18h

- S'han fet les convocatòries i s'ha demanat material (taules, cadires...). S'espera que duri fins les 19.30-20. Es faran trucades a les entitats per convidar-les.
- Continguts de la sessió: no es farà una presentació del PLACI, màxim un recordatori. La Mireia proposa fer un creuament de mapes: la participació és de validació i priorització. Cal explicar que aquesta sessió no és vinculant: es recull la priorització i després es farà una proposta que reculli totes les prioritacions. La Mireia proposa l'activitat dels gumets: per **colors segons prioritats**. La Marta proposa els gumets diferents segons **importància i ser factible**. El Xavi proposa un gumet de **rebuig** a les accions.
- Es proposen **cinc** persones per taula: cada persona posa els gumets individualment. Els gumets els porta el Risell, també el mapa imprès; els plafons amb les accions.
- Introducció i benvinguda i resum del pla el farà el Josep.
- Es farà una **escaleta** (Risell) per acabar de tancar la sessió.

▪

Priorització d'accions

- Cal entregar el document final i fer les accions i fitxes per l'1 d'octubre, i n'hi ha masses de prioritàries. Caldria reunir-se el dijous 16 a les 12h de manera presencial per reformular les prioritacions i tenir-ho llest per fer les fitxes del primer any.
- Enviar una **fitxa d'acció**.
- Enviar el **document on hi ha les accions de prioritats altes** per tenir una idea de la feina de dimensionar el primer any.

Documents a enviar pel Risell

1. Fitxes d'accions a tall d'exemple a finals de setmana (10 setembre)
2. Escaleta de la sessió del dia 15
3. Document amb les accions prioritzades com a prioritat alta

7.3.8 Dijous 16 de setembre, 12.00-13.00h

Assistents: Xalesta Batalla, , Marta Rosàs, Josep Martínez, Xavi Cabrera, Mireia Sierra, Clara Ballart

Retorn del dia 15, sessió de participació amb entitats

Les entitats es van sentir escoltades però el marc de treball no era el que havia estat en les sessions de participació i per tant la dinàmica no era adequada. Es pacta que en el document de retorn es pugui tornar a preguntar a les entitats què volen. L'objectiu aconseguit però amb reserves.

Fitxes accions

Es plantegen els següents canvis:

- ⇒ Casella dels agents implicats no només els responsables, corresponsables.
- ⇒ Més que per mesos, millor que estigui per trimestres els que són llarg termini, les accions que són pel futur, no pel primer any.
- ⇒ Cal posar els indicadors de cada fitxa, a escollir pels referents de manera habitual.

Recalibrar la prioritació

Espais de treball:

S'han repassat els espais de treball existents i els que hi haurà arran de l'impuls del PLACI.

- ⇒ **Cal afegir l'acció del SAD amb la prioritat mitjana**
- ⇒ **Cal revisar una acció en què es parla d'una "comissió de pràctiques" de la Taula de Salut Mental**

7.1 FITXES D'ACCIONS DEFINIDES PEL PRIMER ANY DEL PLACI

A continuació es mostren les fitxes de les accions prioritzades per al primer any del PLACI, serà tasca dels referents de cada acció amb la Taula de Seguiment del PLACI temporalitzar les accions així com acabar de definir indicadors de seguiment i avaluació, dels quals es presenta una proposta orientativa.

1. Badia una ciutat d'igualtat d'oportunitats

1.1 BADIA EDUCA

1.1.2 Reduir l'abandonament escolar prematur

Nom de l'acció:	Consolidar les accions de Motivació i Orientació d'infants i joves en relació amb l'educació en el marc del Pla Educatiu d'Entorn i amb serveis i els programes d'ocupació adreçats a joves											
Referència:	1.1.2.1											
Responsable:	Educació											
Calendari aproximat:	Inici:	Llarg termini						Final:	2025			
Prioritat	Alta											
Descripció del projecte i els seus objectius:	<p>L'acció es planteja l'ordenació de les accions en curs de motivació i orientació de joves per a poder expandir-ne el potencial a través del Pla Educatiu d'Entorn vigent, i a la vegada, relacionar-les amb els serveis d'orientació professional de joves com poden ser Eina, i els programes d'ocupació juvenil. Es tracta, per tant, d'una acció de disseny i planificació en tres fases:</p> <ol style="list-style-type: none"> 1. Recollida d'informació detallada d'accions en curs i actors implicats: cerca de solapaments. 2. Pla d'integració de totes les activitats. 3. Traspàs de la informació a tots els actors implicats per a la seva difusió general. <p>L'objectiu és l'optimització de les accions d'orientació i motivació de joves buscant una major coherència amb les accions ja en curs i els plans educatius vigents per incloure el màxim nombre d'actors, que la informació de tot el que es fa sigui accessible a tothom, i que aquesta reflexió general sobre les accions ajudi a pal·liar l'abandonament escolar.</p>											
Fases i calendari del projecte:												
	Gen. 2022	Feb. 2022	Mar. 2022	Abr. 2022	Mai. 2022	Jun. 2022	Jul. 2022	Ag. 2022	Set. 2022	Oct. 2022	Nov. 2022	Des. 2022
Indicadors	<p>Nombre de reunions de coordinació entre agents</p> <p>Nombre d'accions realitzades</p>											

Nom de l'acció:	Promocionar les alternatives formatives i ocupacionals existents i en termes generals facilitar el Certificat de Professionalitat del Nivell 1.											
Referència:	1.1.3.1											
Responsable:	Orientació, Inserció Laboral i Ocupació											
Calendari aproximat:	Inici:	Llarg termini						Final:	2025			
Prioritat	Alta											
Descripció del projecte i els seus objectius:	<p>L'acció es planteja en conjunció amb l'acció 1.1.2.1 en què es tenen en compte les accions d'orientació i motivació dels i les joves de Badia. Aquesta acció busca la promoció a través de la difusió i de l'accessibilitat de les alternatives formatives i ocupacionals no convencionals. La promoció d'aquestes opcions passa, primer, per un estudi dels canals de difusió d'aquestes alternatives i del seu èxit (1), després per una revisió de les vies possibles per a fer-ne més promoció (2) i la implicació de tots els actors possibles en aquesta difusió i publicitat (3).</p> <p>L'objectiu és la popularització de les alternatives tan de formació com d'ocupació per a joves.</p>											
Fases i calendari del projecte:												
	<i>Gen.</i> 2022	<i>Feb.</i> 2022	<i>Mar.</i> 2022	<i>Abr.</i> 2022	<i>Mai.</i> 2022	<i>Jun.</i> 2022	<i>Jul.</i> 2022	<i>Ag.</i> 2022	<i>Set.</i> 2022	<i>Oct.</i> 2022	<i>Nov.</i> 2022	<i>Des.</i> 2022
Indicadors	<p>Nombre de formacions realitzades</p> <p>Nombre de persones ateses</p> <p>Perfil de persones ateses</p>											

1.2 BADIA REDUEIX L'ESCLETXA DIGITAL

Nom de l'acció:	Optimitzar i fer difusió dels recursos ja existents per pal·liar la bretxa digital											
Referència:	1.2.1											
Responsable:	PLACI - ETAC											
Calendari aproximat:	Inici:	Mig termini						Final:	2024			
Prioritat	Alta											
Descripció del projecte i els seus objectius:	<p>Recollir i oferir conjuntament tots els cursos impartits per les entitats, així com els recursos materials existents i crear-ne de nous si es considera necessari per reforçar la xarxa actual de suport a l'aprenentatge de les TIC. S'entén que aquest procés ha de passar per les següents fases:</p> <ol style="list-style-type: none"> 1. Recollida de recursos existents, tan públics com d'entitats. Conèixer els vincles entre entitats en la provisió de serveis. 2. Determinar accions de difusió de les activitats i serveis en curs i detectar quina és la demanda real d'aquests serveis. 3. Generar nous vincles de treball entre actors per a proveir la ciutadania de nous serveis que puguin ajudar en el decreixement de la bretxa digital. <p>L'objectiu és fomentar el coneixement de recursos existents TIC, el reconeixement entre els diferents agents clau que proveeixen aquests serveis i la detecció de la demanda i la necessitat de noves activitats i serveis davant de la situació actual de digitalització a gran velocitat.</p>											
Fases i calendari del projecte:												
	Gen. 2022	Feb. 2022	Mar. 2022	Abr. 2022	Mai. 2022	Jun. 2022	Jul. 2022	Ag. 2022	Set. 2022	Oct. 2022	Nov. 2022	Des. 2022
Indicadors	<p>Nombre d'accions de difusió realitzades</p> <p>Nombre de persones que han fet ús dels recursos</p>											

Nom de l'acció:	Crear la plataforma per coordinar els serveis de resposta de dubtes tecnològics a la carta, aprofitant els espais ja existents en les entitats de la ciutat.											
Referència:	1.2.2.2											
Responsable:	PLACI - ETAC											
Calendari aproximat:	Inici:	Curt-mig termini						Final:	2n semestre 2023			
Prioritat	Alta											
Descripció del projecte i els seus objectius:	<p>A partir dels recursos, activitats i serveis que hi ha al municipi (lligat de certa manera amb l'acció anterior 1.2.2.1), organitzar la creació d'una plataforma que aglutini tots els serveis com els que ofereixen la Fundació Cívica l'Oreneta i el Punt Omnia i que els facin totalment accessibles a la ciutadania, i també se sentin recolzades i acompanyades per l'administració</p> <p>L'objectiu és crear una finestra única per als recursos per al combat de l'esclatxa digital a Badia del Vallès.</p>											
Fases i calendari del projecte:												
	Gen. 2022	Feb. 2022	Mar. 2022	Abr. 2022	Mai. 2022	Jun. 2022	Jul. 2022	Ag. 2022	Set. 2022	Oct. 2022	Nov. 2022	Des. 2022
Indicadors	<p>Nombre de reunions de coordinació</p> <p>Creació de la plataforma</p> <p>Nombre de respostes donades</p>											

1.2 BADIA PROMOU LA INCLUSIÓ SOCIAL I LABORAL

Nom de l'acció:	Crear un espai de coordinació municipal en l'àmbit de la inserció social i laboral.											
Referència:	1.3.1											
Responsable:	Orientació, Inserció laboral i Ocupació + Serveis Socials Bàsics + Educació											
Calendari aproximat:	Inici:	Curt-mig termini						Final:	2n semestre 2023			
Prioritat	Alta											
Descripció del projecte i els seus objectius:	<p>Crear un espai de coordinació de totes els professionals, serveis i entitats que treballen en l'àmbit de la inserció social i laboral al municipi amb les següents línies de treball:</p> <ul style="list-style-type: none"> (2) Millorar la comunicació i la difusió dels recursos d'inserció laboral disponibles, tant entre els mateixos recursos, com de cara a la ciutadania. (3) Detectar necessitats específiques de col·lectius vulnerables i acordar objectius de les intervencions plantejades des dels diferents agents. (4) Establir projectes conjunts d'intervenció amb Serveis Socials, amb els col·lectius i entorn les necessitats detectades, quan es consideri oportú. (5) Realitzar un tractament i seguiment de casos comuns. <p>L'objectiu és optimitzar els recursos destinats a la inserció laboral per tal de maximitzar-la, el reconeixement entre agents que hi treballen i la generació de nous projectes .</p>											
Fases i calendari del projecte:												
	Gen. 2022	Feb. 2022	Mar. 2022	Abr. 2022	Mai. 2022	Jun. 2022	Jul. 2022	Ag. 2022	Set. 2022	Oct. 2022	Nov. 2022	Des. 2022
Indicadors	<p>Creació de l'espai</p> <p>Nombre de reunions de coordinació realitzades</p>											

Nom de l'acció:	Augmentar l'ús del català entre els professionals i ciutadania com a estratègia de normalització per a dotar les persones de competències laborals, especialment en el format de l'entrevista laboral.												
Referència:	1.3.2.4												
Responsable:	Centre Per la Normalització Lingüística + PLACI												
Calendari aproximat:	Inici:	Mig-llarg termini						Final:	2025				
Prioritat	Alta												
Descripció del projecte i els seus objectius:	<p>A partir d'una necessitat detectada, es proposa incidir de manera específica en les competències en llengua catalana dels ciutadans de Badia en procés d'inserció laboral. És especialment en el context laboral en què fa falta un domini del català que es proposa posar al centre de les accions de promoció de la llengua per part del PLACI. L'acció es dissenyarà de costat amb els nombrosos recursos del Centre per la Normalització Lingüística amb el focus posat en l'entrevista laboral.</p> <p>L'objectiu és desenvolupar eines per a l'aprenentatge de la llengua catalana en el context de l'entrevista laboral.</p>												
Fases i calendari del projecte:													
	<i>Gen.</i> 2022	<i>Feb.</i> 2022	<i>Mar.</i> 2022	<i>Abr.</i> 2022	<i>Mai.</i> 2022	<i>Jun.</i> 2022	<i>Jul.</i> 2022	<i>Ag.</i> 2022	<i>Set.</i> 2022	<i>Oct.</i> 2022	<i>Nov.</i> 2022	<i>Des.</i> 2022	
Indicadors	Nombre d'eines d'aprenentatge implementades												

Nom de l'acció:	Realitzar una orientació i proposar accions formatives adequades al col·lectiu de dones que es troben fora del circuit laboral i dones que pateixen situacions de violència masclista i altres discriminacions per raó de gènere, per facilitar la seva inserció laboral, a partir de les accions que es fan en l'actualitat.											
Referència:	1.3.5.1.											
Responsable:	Feminisme + Orientació, Inserció laboral i Ocupació											
Calendari aproximat:	Inici:	Mig-llarg termini						Final:	2024			
Prioritat	Alta											
Descripció del projecte i els seus objectius:	<p>Davant de l'alta feminització de l'atur, especialment en el col·lectiu de dones de mitjana edat, cal tenir una idea acurada de la dimensió d'aquest col·lectiu al municipi de Badia i de les opcions i alternatives que tenen per inserir-se al circuit laboral, a partir de sessions d'orientació laboral. A partir d'un estudi de recursos existents, es proposa prioritzar l'acompanyament d'aquestes dones a partir de les accions d'inserció existents.</p> <p>L'objectiu és detectar les opcions reals d'inserció del col·lectiu de dones excloses del circuit laboral, buscar alternatives per a la seva inserció i pal·liar l'atur femení.</p>											
Fases i calendari del projecte:												
	Gen. 2022	Feb. 2022	Mar. 2022	Abr. 2022	Mai. 2022	Jun. 2022	Jul. 2022	Ag. 2022	Set. 2022	Oct. 2022	Nov. 2022	Des. 2022
Indicadors	<p>Nombre d'orientacions realitzades</p> <p>Accions formatives proposades</p>											

Nom de l'acció:	Coordinar els diferents agents implicats en el suport a aquest col·lectiu per optimitzar recursos en la identificació dels i les joves que ni treballen ni estudien i l'anàlisi de les causes de perquè es troben en aquesta situació.											
Referència:	1.3.6.1.											
Responsable:	Adolescència i Joventut + Educació											
Calendari aproximat:	Inici:	Mig-llarg termini						Final:	2025			
Prioritat	Alta											
Descripció del projecte i els seus objectius:	<p>Es proposa la creació d'una comissió específica de coordinació i seguiment de les accions dirigides al col·lectiu de joves que no estudien ni treballen, per a optimitzar-ne els recursos i per generar més vincles entre agents dedicats al combat del fracàs escolar i d'inserció laboral. Els grans eixos d'acció d'aquesta comissió seran</p> <ul style="list-style-type: none"> (1) la millor identificació i més efectiva d'aquests joves, (2) l'estudi de causes d'arribada a la situació en què es troben, (3) i una coordinació de les accions que ja estan en marxa des dels dos gran àmbits: educació (professors i administració) i inserció laboral. <p>L'objectiu és crear una comissió efectiva que pugui determinar de manera ràpida els nous joves que ni estudien ni treballen i detectar les causes que els han dut a aquesta situació. A més, a partir d'aquí es busca coordinar accions entre departaments específicament per aquest col·lectiu diana.</p>											
Fases i calendari del projecte:												
	<i>Gen.</i> 2022	<i>Feb.</i> 2022	<i>Mar.</i> 2022	<i>Abr.</i> 2022	<i>Mai.</i> 2022	<i>Jun.</i> 2022	<i>Jul.</i> 2022	<i>Ag.</i> 2022	<i>Set.</i> 2022	<i>Oct.</i> 2022	<i>Nov.</i> 2022	<i>Des.</i> 2022
Indicadors	<p>Nombre de reunions de coordinació</p> <p>Nombre de recursos identificats</p> <p>Creació de la comissió</p>											

2. BADIA UNA CIUTAT SALUDABLE

2.1. BADIA CUIDA LA SALUT

Nom de l'acció:	Realitzar accions de sensibilització i de prevenció davant del fet addictiu: tant pel que fa al consum de substàncies com l'abús de pantalles centrada en la població jove, amb la participació dels agents socials implicats.											
Referència:	2.1.1.											
Responsable:	Adolescència i Joventut + PLACI											
Calendari aproximat:	Inici:	Curt termini						Final:	2024			
Prioritat	Alta											
Descripció del projecte i els seus objectius:	<p>Davant de la necessitat detectada en el moment actual de donar resposta a les addiccions en el col·lectiu de joves, es proposa dissenyar accions de sensibilització que tinguin en compte tant la recent addicció a les pantalles que s'ha generalitzat encara més a causa de la situació de pandèmia, com el consum d'alcohol i estupefaents. Aquestes accions es planteja dur-les a terme amb la coordinació de tots els agents que ja treballen en el combat de les addiccions i els professionals que tracten amb joves des dels seus serveis.</p> <p>L'objectiu és generar accions de sensibilització davant del fet addictiu que afavoreixin la prevenció i que tinguin un impacte positiu sobre els i les joves.</p>											
Fases i calendari del projecte:												
	<i>Gen.</i> 2022	<i>Feb.</i> 2022	<i>Mar.</i> 2022	<i>Abr.</i> 2022	<i>Mai.</i> 2022	<i>Jun.</i> 2022	<i>Jul.</i> 2022	<i>Ag.</i> 2022	<i>Set.</i> 2022	<i>Oct.</i> 2022	<i>Nov.</i> 2022	<i>Des.</i> 2022
Indicadors	<p>Nombre d'accions dissenyades.</p> <p>Nombre d'accions realitzades</p> <p>Nombre d'assistents</p>											

Nom de l'acció:	Promoure un pla de treball específic per a la prevenció en salut mental per a joves i adolescents amb la participació dels serveis i professionals que atenen aquests grups d'edat.											
Referència:	2.1.5											
Responsable:	Adolescència i Joventut + Taula de Salut Mental											
Calendari aproximat:	Inici:	Mig-llarg termini						Final:	2025			
Prioritat	Alta											
Descripció del projecte i els seus objectius:	<p>Com a pas fonamental en la priorització de la salut mental dels joves a la ciutat de Badia es proposa dissenyar un Pla que tingui per objectiu específic només el col·lectiu d'adolescents i joves. Per al seu disseny es planteja la participació de tots els professionals i agents del territori que tractin amb joves i recollir per tant la seva expertesa; a partir d'aquest reconeixement d'agents i amb el lideratge de la Taula de Salut Mental, es proposa dissenyar un Pla de treball que desenvolupi tasques específiques sobre aquests col·lectius.</p> <p>L'objectiu és establir accions i protocols que prioritzin la salut mental d'adolescents i joves i que generin un impacte positiu.</p>											
Fases i calendari del projecte:												
	Gen. 2022	Feb. 2022	Mar. 2022	Abr. 2022	Mai. 2022	Jun. 2022	Jul. 2022	Ag. 2022	Set. 2022	Oct. 2022	Nov. 2022	Des. 2022
Indicadors	<p>Elaboració del Pla de treball</p> <p>Nombre de trobades i agents implicats</p>											

2.2. BADIA PROMOU LA SALUT DE LA COMUNITAT

Nom de l'acció:	Millorar les opcions de desplaçament cap als equipament de salut de referència al territori (tant cap al CAP com a serveis no coberts dins del municipi i que demanen sortir-ne) per fomentar l'autonomia de les persones usuàries.											
Referència:	2.2.3.											
Responsable:	Entorn Urbà i Dret a la Ciutat + Serveis Socials Bàsics											
Calendari aproximat:	Inici:	Mig-llarg termini						Final:	2024			
Prioritat	Alta											
Descripció del projecte i els seus objectius:	<p>Aquesta acció vol donar importància al desplaçament i l'accessibilitat als equipaments de salut de la ciutat de Badia i dels municipis veïns a partir del treball en paral·lel de dos serveis. En primer lloc es busca la millora física de l'accessibilitat a aquests equipaments i també cercar maneres per la millora dels desplaçaments cap als equipaments per part de les persones usuàries, tasques que tenen a veure amb urbanisme.</p> <p>Per altra banda es planteja bonificar els costos econòmics dels desplaçaments als centres de salut, ja siguin intraurbans o extraurbans.</p> <p>Tots dos projectes demanen una recollida prèvia de necessitats i un disseny i aplicació de les novetats assumibles pels diferents serveis.</p> <p>L'objectiu és millorar en tots els sentits el desplaçament i l'accessibilitat dels equipaments de salut.</p>											
Fases i calendari del projecte:												
	Gen. 2022	Feb. 2022	Mar. 2022	Abr. 2022	Mai. 2022	Jun. 2022	Jul. 2022	Ag. 2022	Set. 2022	Oct. 2022	Nov. 2022	Des. 2022
Indicadors	<p>Nombre d'accions de desplaçament</p> <p>Nombre de persones usuàries dels serveis de desplaçament</p>											

Nom de l'acció:	Incentivar l'aprofitament de totes les alternatives residencials, els models existents i els recursos habitacionals per a la gent gran, i iniciar accions per a reivindicar de nous, com la residència pública per a la gent gran de Badia.											
Referència:	2.2.4.											
Responsable:	Presidència											
Calendari aproximat:	Inici:	Mig-llarg termini						Final:	2025			
Prioritat	Alta											
Descripció del projecte i els seus objectius:	<p>Aquesta acció pretén donar força a la reivindicació clàssica de les veïnes i veïns de tenir una residència pública de gent gran a la ciutat de Badia però es planteja no quedar-se aquí sinó que vol explorar totes les opcions residencials que vagin més enllà del format residència i que plantegin alternatives com la dels pisos compartits, un model que busca posar el focus en la independència de les persones grans i l'envelliment actiu.</p> <p>L'objectiu és explorar i realitzar aquelles accions que possibilitzin la creació d'alternatives residencials per a la gent gran de Badia.</p>											
Fases i calendari del projecte:												
	Gen. 2022	Feb. 2022	Mar. 2022	Abr. 2022	Mai. 2022	Jun. 2022	Jul. 2022	Ag. 2022	Set. 2022	Oct. 2022	Nov. 2022	Des. 2022
Indicadors	<p>Nombre d'accions realitzades</p> <p>Nombre d'alternatives residencials reivindicades</p>											

2.3. BADIA ENVELLEIX ACTIVAMENT

Nom de l'acció:	Donar resposta a tots els maltractaments patits per les persones grans a través de protocols adients amb un doble objectiu: un de primer amb el focus en la Salut i un altre amb el focus en la vessant social dels maltractaments. Pel que fa al primer, es planteja definir un protocol contra maltractaments relacionals i familiars; pel que fa al segon objectiu, els protocols han de donar resposta al maltractament institucional (dificultat de tràmits amb l'administració, per exemple), i altres maltractaments com el bancari (la impossibilitat de treure diners de manera presencial, per exemple).												
Referència:	2.3.2.												
Responsable:	Gent Gran + Serveis Socials Bàsics												
Calendari aproximat:	Inici:	Curt termini						Final:	2023				
Prioritat	Alta												
Descripció del projecte i els seus objectius:	<p>Les accions institucionals contra el maltractament patit per la gent gran tenen dues vessants que funcionaran en paral·lel:</p> <ol style="list-style-type: none"> 1) Des dels serveis de salut es busca dissenyar i aprovar un protocol contra els maltractaments relacionals i familiars que unifiquin les accions que ja es duen a terme entre tots els serveis de salut en l'actualitat davant d'un cas de maltractament. 2) Des de Serveis Socials i l'administració es busca dissenyar un protocol que pugui donar respostes concretes als maltractaments que s'han vist especialment incrementats en el context de pandèmia, com poden ser l'institucional o el bancari. En el primer cas, parlem de maltractament institucional en els casos en què la gent gran necessita de manera obligatòria dur a terme tots els tràmits administratius i de salut a través d'internet. En el cas del maltractament bancari parlem de la falta de presencialitat a la majoria d'institucions bancàries, que obliguen a les persones grans a fer totes les seves gestions també a la xarxa, sense tenir altres alternatives. <p>L'objectiu és generar protocols convenients per a tots els serveis i aprovar-los, per optimitzar la resposta de l'administració davant de tots els maltractaments, els nous i els que ja existien abans de la crisi de la pandèmia.</p>												
Fases i calendari del projecte:													
	Gen. 2022	Feb. 2022	Mar. 2022	Abr. 2022	Mai. 2022	Jun. 2022	Jul. 2022	Ag. 2022	Set. 2022	Oct. 2022	Nov. 2022	Des. 2022	
Indicadors	Elaboració del protocol												

Nom de l'acció:	Dinamització del casal de la gent gran des d'una perspectiva més comunitària, amb una oferta d'activitats més cultural i més diversa, en xarxa amb altres recursos comunitaris i amb espais per al voluntariat											
Referència:	2.3.4.											
Responsable:	Gent Gran + Ciutadania, Participació i Drets Civils + PLACI											
Calendari aproximat:	Inici:	Curt termini						Final:	2023			
Prioritat	Alta											
Descripció del projecte i els seus objectius:	<p>Després del tancament i les restriccions a causa de la pandèmia, es proposa la recuperació d'activitats i l'impuls de noves amb una visió comunitària al centre que impulsi el voluntariat per una banda, que pugui obrir una oferta cultural amb més abast que l'actual i la prèvia a la pandèmia, que busqui l'enxarxament entre el màxim nombre de serveis i d'agents implícits en l'envelliment actiu, i que des d'aquesta mirada comunitària sàpiga posar el focus en l'autoorganització, la iniciativa i l'empoderament de les persones grans.</p> <p>L'objectiu és impulsar la mirada comunitària en la dinamització del casal d'avis, ja sigui a partir del voluntariat, d'una oferta més diversa d'activitats o l'enxarxament entre serveis i recursos.</p>											
Fases i calendari del projecte:												
	Gen. 2022	Feb. 2022	Mar. 2022	Abr. 2022	Mai. 2022	Jun. 2022	Jul. 2022	Ag. 2022	Set. 2022	Oct. 2022	Nov. 2022	Des. 2022
Indicadors	<p>Nombre d'accions realitzades al casal</p> <p>Nombre d'assistents</p> <p>Nombre d'entitats participants</p>											

3. BADIA UNA CIUTAT LLIURE DE VIOLÈNCIES

3.1 BADIA CONVIU

Nom de l'acció:	Aprovar i implementar el Pla d'Igualtat Comunitari que tracti les temàtiques d'igualtat i la perspectiva de gènere que s'està elaborant actualment i té previst desplegar-se a partir de la tardor del 2021.												
Referència:	3.1.4.1.												
Responsable:	Feminisme												
Calendari aproximat:	Inici:	EN CURS: Curt termini						Final:	2023				
Prioritat	Alta												
Descripció del projecte i els seus objectius:	L'acció dins del PLACI és la validació i aprovació del Pla d'Igualtat Comunitari que ja està en peu.												
Fases i calendari del projecte:													
	<i>Gen.</i> 2022	<i>Feb.</i> 2022	<i>Mar.</i> 2022	<i>Abr.</i> 2022	<i>Mai.</i> 2022	<i>Jun.</i> 2022	<i>Jul.</i> 2022	<i>Ag.</i> 2022	<i>Set.</i> 2022	<i>Oct.</i> 2022	<i>Nov.</i> 2022	<i>Des.</i> 2022	
Indicadors	Aprovació del Pla Implementació del Pla												

3.2 BADIA ES PREOCUPA PEL CLIMA

Nom de l'acció:	Aprofundir en els projectes de jardins comunitaris en els espais interblocs, amb la participació del veïnat i les entitats.											
Referència:	3.2.1.3.											
Responsable:	Entorn Urbà i Dret a la Ciutat + PLACI											
Calendari aproximat:	Inici:	Mig termini						Final:	2024			
Prioritat	Alta											
Descripció del projecte i els seus objectius:	<p>A partir d'iniciatives que ja es duïen a terme abans de la pandèmia com el concurs de jardins, es proposa adaptar a les noves realitats les activitats que es feien amb anterioritat als jardins dels espais interblocs i proposar-ne de noves que busquin la trobada comunitària de les veïnes i veïns i que siguin un punt de contacte entre persones i entitats. A més, l'acció té també la voluntat de dignificar i intervenir de manera positiva en els espais interbloc per a generar-hi impactes positius i duradors.</p> <p>L'objectiu és recuperar les iniciatives comunitàries al voltant dels jardins als espais interblocs i impulsar-ne de noves.</p>											
Fases i calendari del projecte:												
	Gen. 2022	Feb. 2022	Mar. 2022	Abr. 2022	Mai. 2022	Jun. 2022	Jul. 2022	Ag. 2022	Set. 2022	Oct. 2022	Nov. 2022	Des. 2022
Indicadors	Nombre d'iniciatives plantejades en els espais interblocs											

3.3 BADIA COMPARTEIX CULTURA URBANA

Nom de l'acció:	Donar continuïtat al Badia Street, com un projecte motivador de ciutat potenciant l'art urbà a través del graffiti i la música rap, que impliqui diferents sectors i actors comunitaris, i amb un format que garanteixi la seguretat i l'ordre públic en tot moment. Un esdeveniment que a més de l'activitat cultural, sigui el marc que permeti fer intervencions en alguns espais poc cuidats de la ciutat (espais interblocs) amb graffitis que els dignifiquin i redueixin la sensació d'inseguretat.												
Referència:	3.3.2.2.												
Responsable:	Cultura + Adolescència i Joventut + Seguretat ciutadana + PLACI												
Calendari aproximat:	Inici:	Mig termini						Final:	2024				
Prioritat	Alta												
Descripció del projecte i els seus objectius:	<p>Aquesta acció vol posar èmfasi en la consecució del projecte Badia Street des de la perspectiva comunitària que busca per una banda dignificar els espais de la ciutat i per tant enorgullir els seus habitants i per l'altra impulsar una cultura urbana que no incrementi sinó que redueixi la sensació d'inseguretat de la ciutat. És per aquesta raó que es proposa l'estudi de les activitats i projecte dins de Badia Street amb el focus posat en formats que siguin accessibles i segurs. A part de les accions comunitàries també es busca que aquestes generin un impacte positiu durador en aquells espais més degradats de la ciutat: una aplicació d'aquesta iniciativa seria l'aprofitament dels espais interblocs per a projectes gràfics com els graffitis.</p> <p>L'objectiu és seguir impulsant la cultura urbana com a punt de trobada i orgull de la ciutat de Badia però des d'una perspectiva que busqui disminuir la sensació d'inseguretat i potenciar les intervencions amb impacte en positiu cap als espais de la ciutat.</p>												
Fases i calendari del projecte:													
	Gen. 2022	Feb. 2022	Mar. 2022	Abr. 2022	Mai. 2022	Jun. 2022	Jul. 2022	Ag. 2022	Set. 2022	Oct. 2022	Nov. 2022	Des. 2022	
Indicadors	<p>Nombre d'activitats realitzades</p> <p>Nombre de persones assistents</p>												

Nom de l'acció:	Impulsar o acompanyar la creació alternatives d'ocupació del temps lliure i oferta lúdica per infants, famílies i joves en la franja dels 0 als 25 anys, que siguin saludables i enriquidores a nivell de comunitat.											
Referència:	3.3.3.1.											
Responsable:	Adolescència i Joventut + infància + Cultura											
Calendari aproximat:	Inici:	Curt termini						Final:	2025			
Prioritat	Alta											
Descripció del projecte i els seus objectius:	<p>Aquesta acció engloba totes les iniciatives dirigides a potenciar l'oci per a infants, adolescents i joves de la ciutat de Badia sense oblidar cap franja d'edat i amb la visió posada en la recuperació d'espais i xarxes de relació d'abans de l'esclat de la pandèmia entre infants i joves. Es concep l'acció com l'acompanyament del que ja està en curs més l'impuls d'altres projectes.</p> <p>L'objectiu és consolidar una oferta cultural per a infants, adolescents i joves que sigui inclusiva, saludable i que pugui retrobar tots els espais perduts amb la pandèmia.</p>											
Fases i calendari del projecte:												
	Gen. 2022	Feb. 2022	Mar. 2022	Abr. 2022	Mai. 2022	Jun. 2022	Jul. 2022	Ag. 2022	Set. 2022	Oct. 2022	Nov. 2022	Des. 2022
Indicadors	<p>Nombre d'ofertes creades</p> <p>Nombre de persones assistents a les activitats</p>											

3.4 BADIA PARTICIPA

Nom de l'acció:	Reactivar el servei de voluntariat Badia Voluntariat, que tingui una borsa vinculada a projectes i entitats locals, i que estigui connectada amb serveis de municipis veïns, que permeti identificar oportunitats de participació i voluntariat i recuperar projectes previs com el voluntariat per la llengua.											
Referència:	3.4.1.2.											
Responsable:	Ciutadania, Participació i Drets Civils + PLACI											
Calendari aproximat:	Inici:	Curt-mig termini						Final:	2023			
Prioritat	Alta											
Descripció del projecte i els seus objectius:	<p>Es proposa donar impuls al voluntariat de Badia a través de la plataforma ja existent però paralitzada de Badia Voluntariat en moments com els actual de sortida de la pandèmia per a tornar a establir xarxes relacionals entre veïnes i veïns i amb els següents punts de partida o direccions:</p> <ol style="list-style-type: none"> 1) Creació d'una borsa comuna entre entitats i que funcioni per projectes en curs i en fase de disseny 2) Contacte amb el voluntariat de municipis veïns per conèixer les seves accions i amb els serveis de municipis com Barberà del Vallès, que reben ciutadans de Badia de manera habitual. 3) Recollida de necessitats de la ciutadania a través dels projectes de voluntariat i també de possibilitats d'incrementar o incentivar la participació ciutadana. 4) Recuperació de projectes que funcionaven abans de l'esclat de la pandèmia, com el voluntariat per la llengua. <p>L'objectiu és recuperar el voluntariat com a punt de partida clau per a la participació ciutadana i la consolidació de xarxes relacionals de suport que uneixin l'administració, els serveis, les entitats i les veïnes i veïns de Badia.</p>											
Fases i calendari del projecte:												
	Gen. 2022	Feb. 2022	Mar. 2022	Abr. 2022	Mai. 2022	Jun. 2022	Jul. 2022	Ag. 2022	Set. 2022	Oct. 2022	Nov. 2022	Des. 2022
Indicadors	<p>Reactivació del servei</p> <p>Nombre de persones participants</p>											

Nom de l'acció:	3.4.1.4. Impulsar un espai o jornada de trobada i intercanvi d'entitats, amb l'objectiu d'establir necessitats comunes i possibles projectes o accions compartides.												
Referència:	3.4.1.4.												
Responsable:	Ciutadania, Participació i Drets Civils + PLACI												
Calendari aproximat:	Inici:	Curt-mig termini						Final:	2025				
Prioritat	Alta												
Descripció del projecte i els seus objectius:	<p>L'equip PLACI ja té organitzada una jornada de treball entre entitats per a establir objectius compartits i retrobar-se després de molts mesos sense presencialitat.</p> <p>L'objectiu és celebrar una jornada de trobada entre entitats que sigui resolutiva i constructiva cap a projectes conjunts i nous ponts i reconeixements.</p>												
Fases i calendari del projecte:													
	<i>Gen.</i> 2022	<i>Feb.</i> 2022	<i>Mar.</i> 2022	<i>Abr.</i> 2022	<i>Mai.</i> 2022	<i>Jun.</i> 2022	<i>Jul.</i> 2022	<i>Ag.</i> 2022	<i>Set.</i> 2022	<i>Oct.</i> 2022	<i>Nov.</i> 2022	<i>Des.</i> 2022	
Indicadors	<p>Creació de l'espai</p> <p>Nombre d'entitats participants</p>												