



***Anàlisi sobre col·lectius registrats al
Servei Municipal d'Ocupació de
Badia del Vallès.***

coma

ÍNDEX

INTRODUCCIÓ	5
1. EVOLUCIÓ	7
2. ANÀLISI DESCRIPTIVA DELS PRINCIPALS COMPONENTS	10
3. PERFILS	31
3.1. Anàlisi de variància	31
3.2. Anàlisi descriptiva dels grups	38
3.2.1. Joves	38
3.2.2. Dones	40
3.2.3. Registrats amb experiència laboral qualificada dels grups 7 i 8 de la CCO1	41
3.2.4. Registrats amb experiència laboral no qualificada. Grup 9 de la CCO1 (ocupacions elementals)	44
4. CONCLUSIONS	44
4.1. OBJECTIU PER ALS COL·LECTIUS ANALITZATS	47
4.2. ESCENARI ACTUAL	48
4.2.1. Perfils i mercat laboral	48
4.2.2. Context econòmic i social actual	50
4.2.3. PAO i el mercat laboral	52
ANNEXOS	56

Índex de gràfics

1. EVOLUCIÓ	8
Gràfic 1: Evolució del nombre de registrats anuals	8
Gràfic 2: Nombre de registres per any i sexe	9
Gràfic 3: Percentatge de persones estrangeres en el conjunt de persones registrades (%) i valors absoluts de persones estrangeres	10
2. ANÀLISI DESCRIPTIVA DELS PRINCIPALS COMPONENTS	11
Gràfic 4: Percentatge de les persones registrades actives per sexe (en %)	12
Gràfic 5: Persones registrades actives (en nombres absoluts)	12
Gràfic 6: Persones registrades segons edat i sexe en nombres absoluts	13

Gràfic 7: Persones registrades segons edat i sexe (en %)	14
Gràfic 8: Persones estrangeres per edat i sexe (en valors absoluts)	15
Gràfic 9: Nombre d'estrangers registrats en el SLO	15
Gràfic 10: País d'origen de les persones registrades estrangeres (en %)	16
Gràfic 11: Nivell acadèmic del col·lectiu usuari del SLO per sexe (en %)	17
Gràfic 12: Nivell acadèmic assolit segons gènere (en %)	18
Gràfic 13: Nivell acadèmic de la població estrangera (en %)	19
Gràfic 14: Formació primària i secundària (1a etapa) (en %)	20
Gràfic 15: Formació post obligatòria (secundària segons cicle i superior) (en %)	20
Gràfic 16: Percentatges del nivell acadèmic del conjunt de registrats al SLO (en %)	21
Gràfic 17: Nivell acadèmic per franges d'edat (valors absoluts)	21
Gràfic 18: Experiència laboral (CCO1) (en %)	23
Gràfic 19: Persones registrades al SLO amb experiència laboral als grups de CCO1 per sexe (en %)	24
Gràfic 20: Persones registrades estrangeres dels tres principals sectors. Per sexe (en %)	25
Gràfic 21: Registres amb experiència en ocupacions elementals respecte altres experiències. Per sexe i edat (en %)	26
Gràfic 22: Comparativa entre l'experiència laboral i ocupacions preferents (en CCO1 i en %)	27
Gràfic 23: Variació entre experiència laboral i feines preferents (en punts %)	28
Gràfic 24: Registrats en situació d'atur de llarga durada (nombres absoluts)	29
Gràfic 25: Registrats aturats segons durada atur, edat i sexe (en %)	30
Gràfic 26: Persones registrades en situació d'atur de llarga durada (en %)	30
3. PERFILS	32
Gràfic 27: Persones registrades segons sexe i edat (valors absoluts)	33
Gràfic 28: Registres segons formació i sexe (valors absoluts)	34
Gràfic 29: Nivell acadèmic, edat i sexe (valors absoluts)	35
4. CONCLUSIONS	45
Gràfic 30: Afiats al règim de la Seguretat	51

Social del sector de la construcció del Vallès Occidental	
Gràfic 31: Percentatge d'inserció de les persones ateses	52
Gràfic 32: Canals d'inserció de les persones que han trobat feina	53
Gràfic 33: Percentatge de places de formació ofertades i cobertes de cursos organitzats pel SLO	55

Índex de taules

Taula 1: Persones incorporades i actives	11
Taula 2: Matriu sobre el nivell acadèmic, l'edat i el sexe (valors absoluts)	35
Taula 3: Experiència laboral CCO1, l'edat i el sexe (en %)	37
Taula 4: Grups de registres amb significació (valors absoluts)	38
Taula 5: Percentatges representatius del col·lectiu jove descrit (en %)	40
Taula 6: Percentatges representatius dels col·lectius femenins descrits (en %)	42
Taula 7: Percentatges representatius del col·lectiu masculí del grup 7 i 8 del CCO1 (en %)	43
Taula 8: Percentatges representatius dels registrats de 30 a 39 anys i del grup 9 del CCO1 (en %)	44

INTRODUCCIÓ

Aquest informe té com a objectiu presentar uns resultats sobre l'anàlisi de les persones registrades en el Servei Municipal d'Ocupació (SMO) de Badia del Vallès. Persones que, donat el context de recessió tan intens i prolongat en el temps, han estat usuaris i usuàries del servei per a intentar refer la situació laboral complexa i que el mercat laboral està oferint.

El col·lectiu registrat és la visualització d'un mercat laboral erm en llocs de treball i estancat, acumulant així a tot el conjunt d'usuaris diferents que necessiten recolzaments davant d'una manca de treball cada vegada amb afectació a la població. Les conseqüències és un grup registrat al SMO heterogeni, molt marcat per diferents generacions, capital formatiu, trajectòries laborals i responsabilitats familiars.

S'acumulen ocupacions i persones treballadores provinents de sectors econòmics diferents, malgrat els primers a repercutir la recessió van estar els de la construcció i la indústria. S'acumulen els sectors serveis i tota la resta que paulatinament han anat reduint llocs de treball.

Com també s'acumulen persones consolidades al mercat laboral fins a 2008 (inici de la crisi) juntament amb perfils més joves que cerquen la primera feina. Col·lectius amb poca experiència en el mercat de treball i un alt índex de discontinuïtat en aquest per diferents raons com la cura de fills. En l'actualitat, han de sortir a trobar feina donat que tots els membres de la família estan aturats.

Tenint en compte aquest mosaic de realitats complex i dramàtic en alguns casos, l'informe té la missió de classificar les persones registrades. De generar grups homogenis que ajudin a aplicar accions i ajudes eficients als col·lectius que s'han identificat.

En una primera fase s'ha establert portar a terme una exploració dels registres del SMO. La seva evolució ajuda a establir el tall de mostra per l'anàlisi.

En una segona fase s'analitza de manera descriptiva tot el conjunt de registres que l'aplicació Xaloc conté en la seva base de dades. És un estadi on, a partir de variables com; edat, sexe, formació, experiència, entre d'altres, s'ha intentat classificar l'enorme cúmul de dades.

En una tercera fase s'avaluen les dades descrites i es porta a terme l'anàlisi de variància. No en el sentit matemàtic i estadístic del procés (ja que les dades tenen diferents procedències i no estaven uniformitzades) sinó, des de la idea conceptual de terme. És a dir, una anàlisi que ha identificat grups homogenis en funció dels criteris de significació establerts per l'equip.

En una quarta fase s'ha descrit els conglomerats de perfils a fi de ser referència com a eina descriptiva base de grups homogenis del SMO. Una anàlisi més enllà dels algorismes i aplicant la tècnica de buscar l'agrupació d'elements com formació, edat, nivell educatiu, atur, etc.. amb l'objectiu de obtenir una bona homogeneïtat en cada grup i diferenciar-los de la resta. És per això que s'ha optat, en el últim apartat, en descriure els grups de referència amb la flexibilitat d'ampliar la seva grandària segons el criteri aplicat a cada variable.

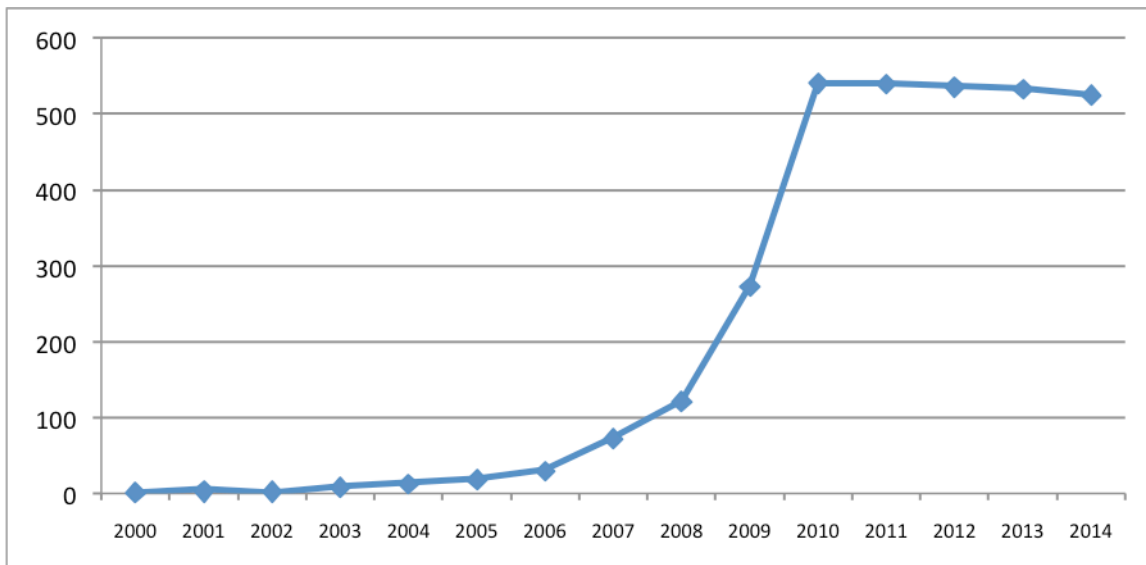
Desitgem que l'anàlisi sigui de profit per futures actuacions.

1. EVOLUCIÓ

El nombre de persones que fan ús del Servei Local d'Ocupació (SMO) de l'Ajuntament de Badia del Vallès des de la seva incorporació al llarg dels 13 anys exposats és de 1.782. Aquesta xifra té un creixement intens a partir del 2008 degut a l'iniciar-se la crisi econòmica. És així com l'any 2008, i molt centrat en el seu quart trimestre i primer de 2009, hi ha un brusc repunt en el nombre de persones respecte la resta d'anys analitzats¹. Coincideix amb l'inici de la crisi econòmica i té el seu primer impacte en els i les treballadors/es del sector de la construcció i la indústria manufacturera.

Les noves incorporacions acumulades que hi ha a partir de l'any 2008 fins a 2014 ha estat de 3.603 persones. En la següent gràfica s'observa com el nombre de registres dels anys 2008 i 2009 fan un salt quantitatiu situant-se per sobre el llindar de 500 usuaris/es registrats/des cada any.

Gràfic 1: Evolució del nombre registres nous anuals

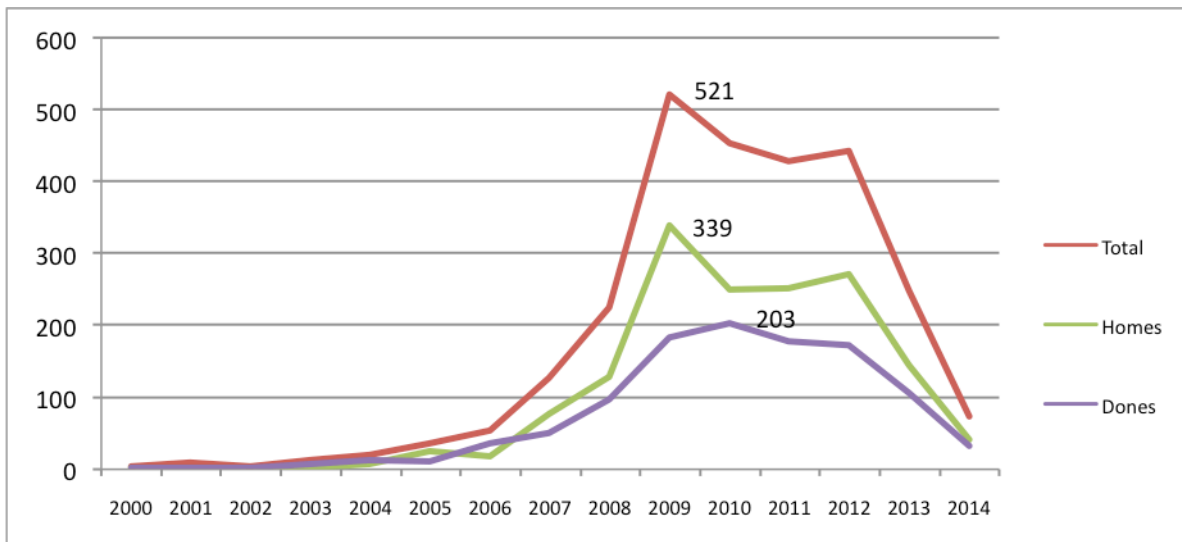


La xifra de nous registres tot i tenir-la com a referència, no mostra clarament el nombre d'usuaris actius al servei. Enten com a actius les persones que han fet ús del servei en els últims sis mesos. Si atenem als registres actius, coincideix que l'any 2009 és on se'n concentra més entrades de persones que actualment són actives al servei.

¹ Els augments dels anys 2006 i 2007 són deguts a un canvi metodològic en la base de dades XALOC.

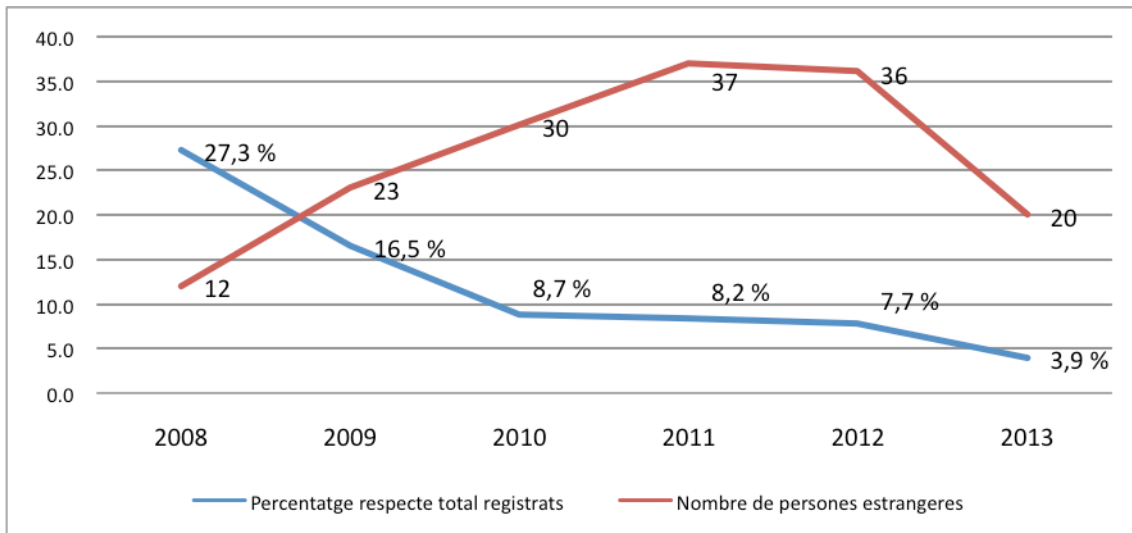
El col·lectiu masculí segueix la mateixa tendència que la general. En canvi, el col·lectiu femení, la tendència es mostra més moderada i és el 2010 l'any amb més registres. Aquesta variació pot tenir una correspondència en l'evolució de les taxes d'atur generals de Catalunya on els primers sectors on impacte la recessió (construcció i indústria) són sectors més masculinitzats que el sectors serveis, un sector més feminitzat i amb repercussió posterior al primer impacte de la crisi. En general també es pot afegir que les dades ens mostren com la recessió impacte més en el còmput general del grup masculí que al del femení. I per tant, la xifra masculina és major que la femenina en el conjunt de registres; la mitjana general de registres respecte el total és de 59% d'homes i 41% de dones.

Gràfic 2: Nombre de registres per any i sexe



La presència de persones estrangeres (classificades a partir del seu NIE; Número d'Identificació d'Estrangers) en els anys 2008-2013 oscil·la en el 4% i 9%. El nombre (en valors absoluts) més elevat de persones estrangeres s'assoleix l'any 2011 amb 36 persones incorporades. En termes percentuals ha tingut una tendència decreixent donat l'alt nombre d'incorporacions de persones no estrangeres registrades. Per tan, s'observa un baix percentatge de persones estrangeres en el SMO malgrat haver-se duplicat el seu nombre en el període de 2008 a 2011 (de 12 persones a 37 persones per any). Tal com es comentarà més endavant, el nombre de registrats estrangers a partir de 2011 està en tendència negativa o decreixent.

Gràfic 3: Percentatge de persones estrangeres en el conjunt de persones registrades (en %) i valors absoluts de persones estrangeres.



No obstant, en l'actualitat, el nombre de registres actius (menys de sis mesos que han fet ús del SMO) que es mostra en la base de dades de Xaloc és de 132 persones estrangeres. Aquest nombre, correspon al 10,6% del total de persones registrades en el SMO. Per tant, aquest és el percentatge que s'atendrà en els posteriors anàlisis. Malgrat que en l'anàlisi de variància i conglomerats no obtindran entitat per tenir una elevada dispersió.

2. ANÀLISI DESCRIPTIVA DELS PRINCIPALS COMPONENTS

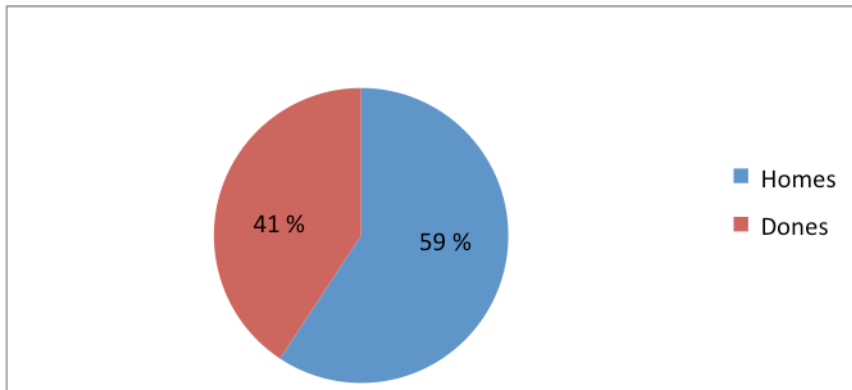
Les dades que s'han analitzat provenen del registre de persones usuàries **incorporades i actives** en el període de **01/01/2010** a **25/04/2014**. Aquest període avarca a gran part del col·lectiu aturat de llarga durada, un col·lectiu amb gran interès per la present anàlisi. S'escull el fet de ser persones actives dels serveis que ofereix el Servei d'Ocupació Local de Badia del Vallès ja que són les persones que en un període de sis mesos han fet ús d'algun servei i per tan, s'entén que està vigent la seva situació de recerca de feina i serveis d'ocupació local.

En total hi ha **1.245 registrats actius**.

Taula 1: Persones incorporades i actives actualment. Per anys

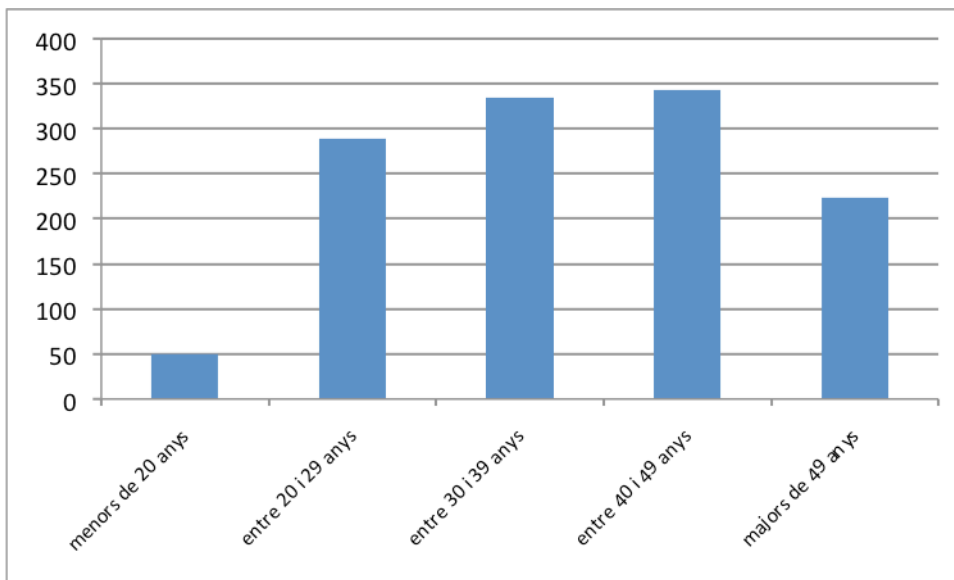
Període d'incorporació	Nombre d'incorporació actives
2010	291
2011	330
2012	349
2013	205
2014	70
Població total d'anàlisi	1.245

El conjunt usuari del servei, tal com s'ha esmentat, està distribuït en un 59% d'homes i un 41% de dones. Es detecten petites oscil·lacions poc significatives en funció de l'any. L'any de l'inici de la recessió el percentatge masculí augmenta fins al 65% però, en la continuació dels anys, s'estabilitza al 59% (738 persones homes).

Gràfic 4: Percentatge de les persones registrades actives per sexe (en %)

Els registres són majoritàriament persones de 30 a 49 anys

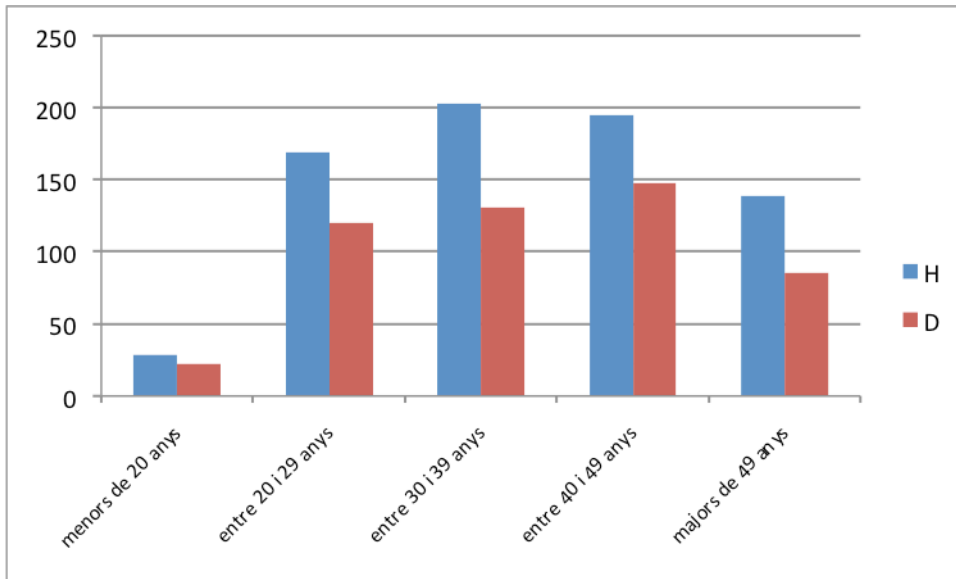
Pel que fa a l'estructura d'edat del col·lectiu usuari del servei, el major nombre de persones es concentra en la franja de 40 a 49 anys seguit de les dues franges inferiors (de 30 a 39 i de 20 a 29 anys). També es pot observar en termes general com la franja de menor edat mostra una diferència significativa a la baixa de persones registrades respecte la resta de franges. La població registrada per tan, és concentra majoritàriament (55%, 677 persones) en les edats centrals del cicle laboral d'una persona treballadora (de 30 a 49 anys). En la franja de 20 a 49 anys comprèn el 78% de la població registrada.

Gràfic 5: Persones registrades actives (en nombres absoluts).

Més homes que dones en totes les franges d'edat

Tal com s'ha esmentat anteriorment, pel que fa a l'anàlisi segons el sexe i franges d'edat de les persones registrades es mostra un superior percentatge masculí en nombres absoluts. És a dir, en totes les franges, el seu nombre és superior al col·lectiu femení.

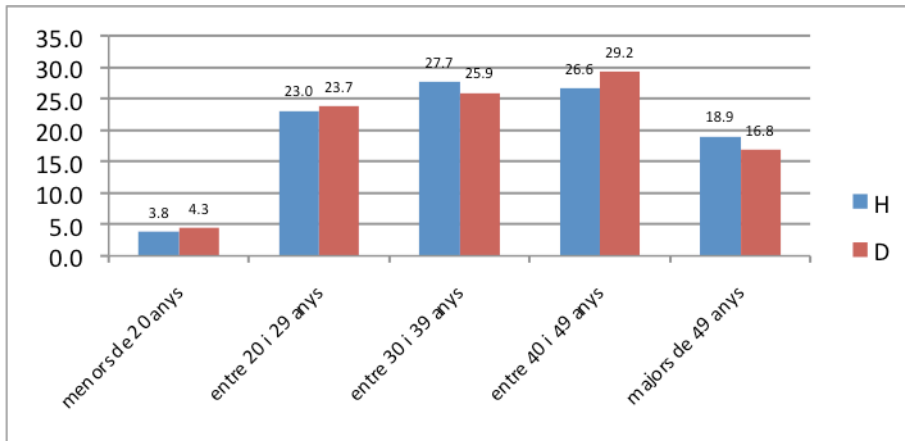
Gràfic 6: Persones registrades segons edat i sexe en nombres absoluts



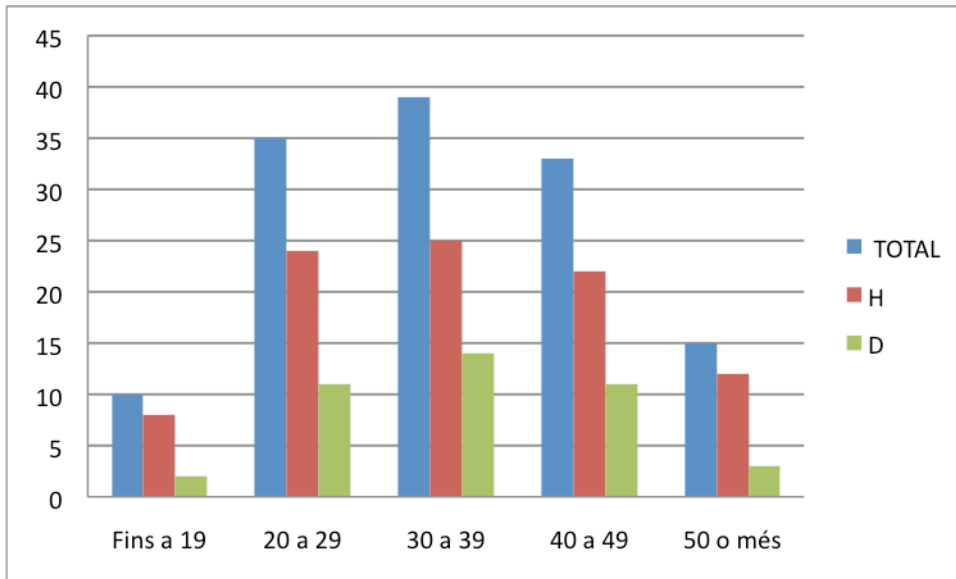
Homes als trenta i dones al quaranta

En termes percentuals segons sexe i edat podem observar com es mostren diferents tendències tot i tenir una moderada variació entre homes i dones. El major nombre d'homes es situen en les edats compreses entre els 30 i 39 anys seguit de la franja de 40 a 49 anys. En canvi en el col·lectiu femení, es concentren més en la franja de 40 a 49 anys, seguit de les franges inferiors. La variació per raó de sexe en les franges de menor edat (fins a 29 anys) és poc significativa a aquesta. En la franja de major de 49 anys, tot i també ser poc significativa, la variació és de 2,1 punts percentuals major en els homes. Per tan, en les diferents franges d'edat es detecten moderades variacions segons sexe excepte en les franges joves per sota el 29 anys, on es mostra un equilibri entre homes i dones.

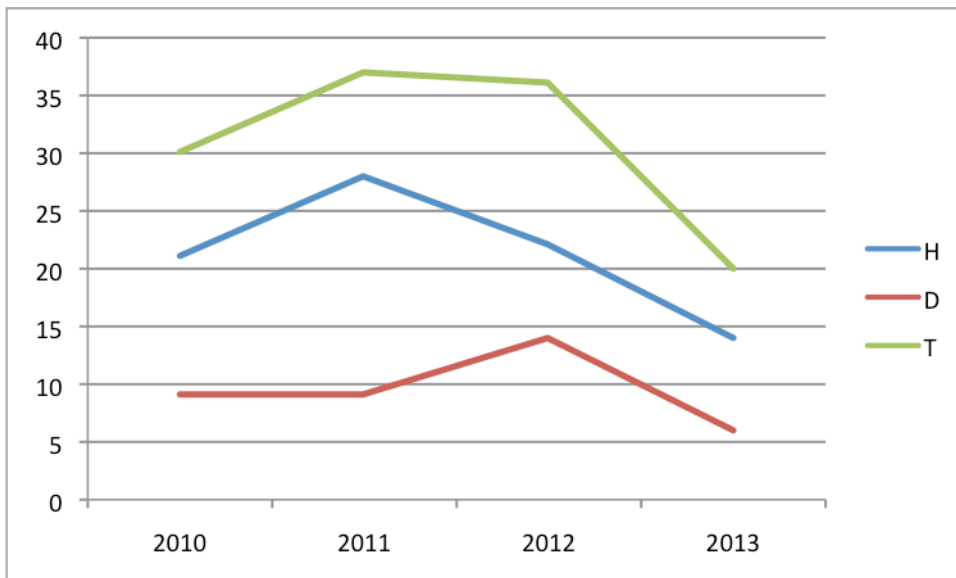
Gràfic 7: Persones registrades segons edat i sexe (en %)



El 11% de persones estrangeres que consten en els registres de persones usuàries actives de SMO (132 registres) són majoritàriament homes (91 registres) i es situen en les edats compreses entre els 20 i 49 anys, tendència que coincideix amb la general. Els menors de 19 anys (10 casos) i majors de 49 anys (15 casos) són els valors amb menys nombre de registres de població estrangera. Les dones (41 registres), en un nombre significativament inferior que el nombre d'homes, segueixen la mateixa distribució per edats, tenint ambdós sexes, el punt màxim en la franja de 30 a 39 anys. S'observa una moderada variació de tendència en número d'homes en la franja d'edat de 20 a 29 anys. És a dir, els homes tenen una major concentració en la franja de 20 a 39 respecte les dones. Les dones es concentren més clarament en la franja de 30 a 39 destacant-se de la resta de franges.

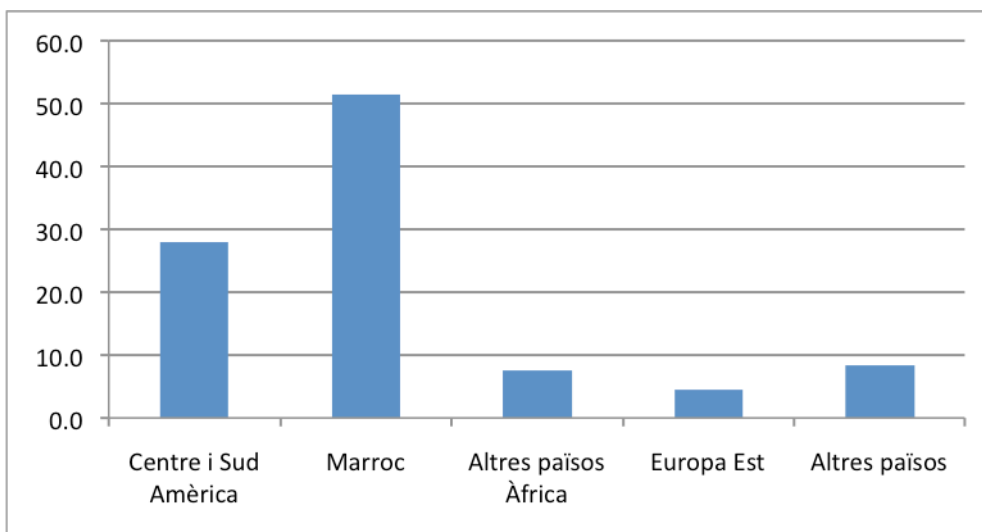
Gràfic 8: Persones estrangeres per edat i sexe (en valors absoluts)*Descens dels registres estrangers*

Els registres de les persones usuàries del SMO mostren una tendència decreixent. Tal com es detecta en la gràfica les xifres són menors cada any. El 2013 el nombre de registrats és de 20 persones, un 4% dels registres de l'any.

Gràfic 9: Nombre d'estrangers registrats en el SMO

El col·lectiu majoritari prové del Marroc (53 homes i 15 dones) seguit dels països de centre i sud Amèrica. Amb aquests dos col·lectiu ja es mostra un 79% de la població estrangera registrada. Del total dels registres, el 31% (41 registrades) són dones relacionades en treballs poc qualificats dels grups d'ocupacions elementals i serveis de restauració i neteja. Un 80% d'elles amb estudis bàsics (primaris o estudis inacabats) o pendent d'homologació (60%), fet que mostra la barrera en el ventall d'ocupacions en el mercat laboral. Un perfil formatiu semblant s'observa en el col·lectiu masculí molt centrat ocupacions del sector de la construcció.

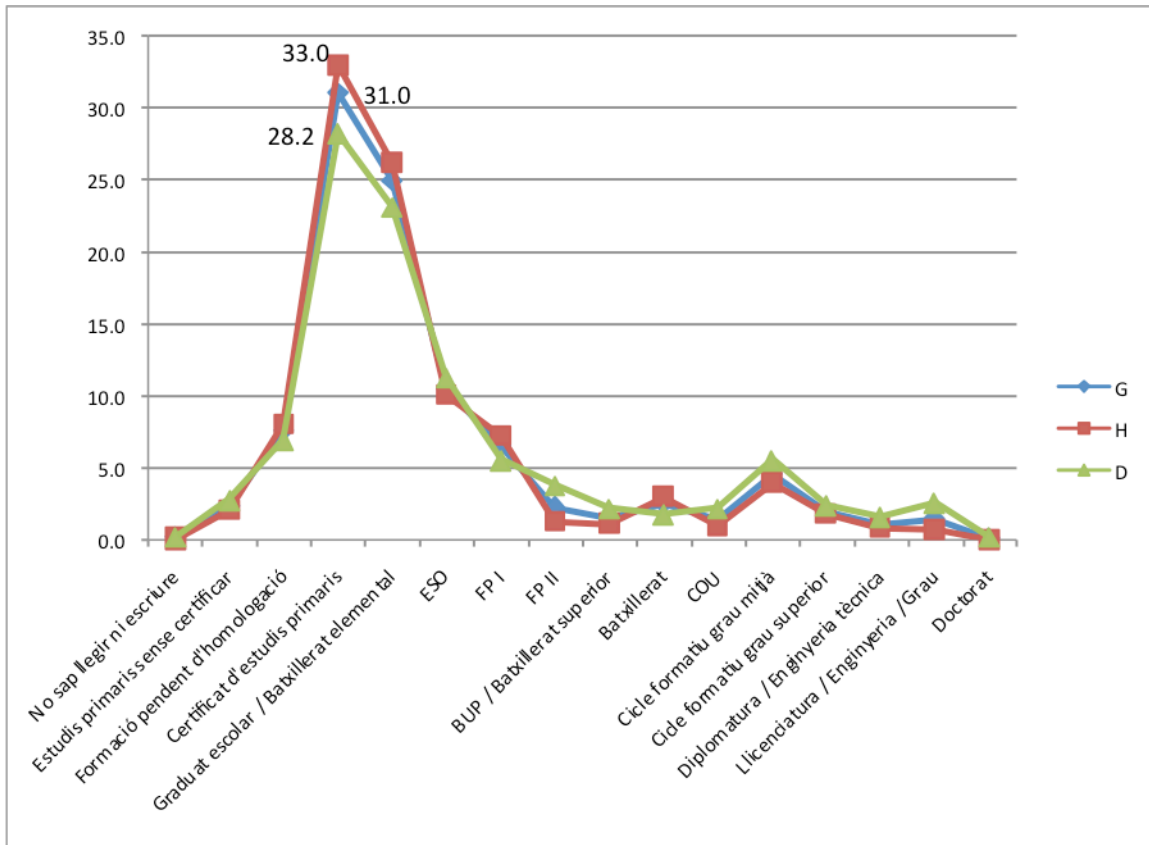
Gràfic 10: País d'origen de les persones registrades estrangeres (en %). N=132



La majoria de registres tenen un nivell assolit de formació primària

El nivell acadèmic que es presenta en el conjunt de registres en el SMO mostra un clar predomini dels estudis bàsics i obligatoris de primer grau (graduat escolar o estudis primaris). Estem parlant que un 56% dels registrats tenen una formació primària. En el cas dels homes es supera la mitjana assolint el 60%. En canvi, en el col·lectiu femení es redueix a la mitjana fins al 51%.

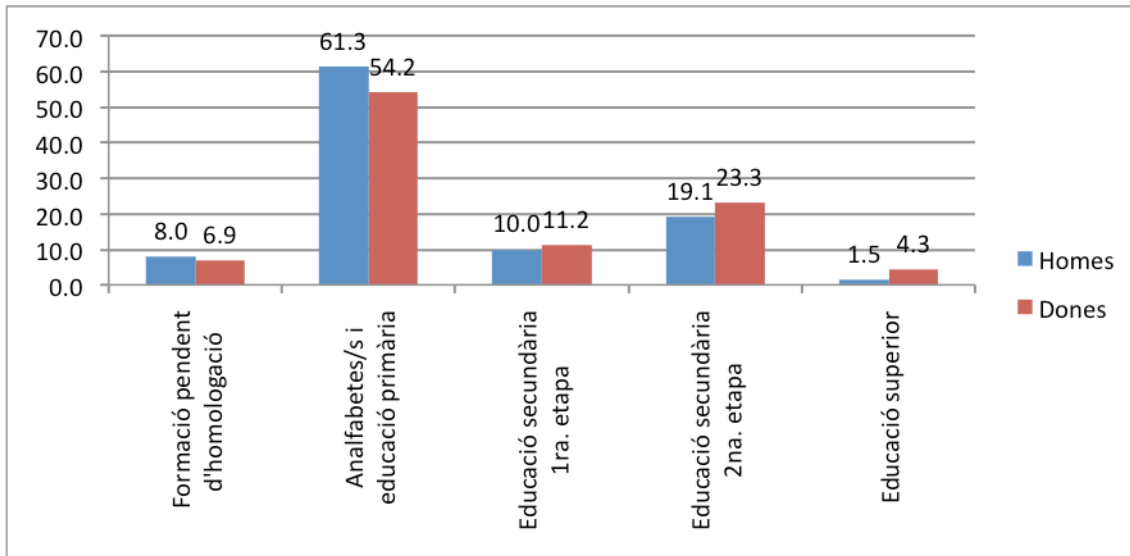
Gràfic 11: Nivell acadèmic del col·lectiu usuari del SMO per sexe (en %). N=1.244



Les dones més formades que els homes

La clara concentració en la formació primària queda patent en la gràfica següent, tot i que es detecten variacions segons gènere. Les diferències en les mitjanes per gènere es veuen reflectides en la formació de grau mig i superior; el nivell formatiu de les dones és superior al dels homes. No només es pot comprovar en el conjunt de dones que tenen menys formació primària sinó amb la seva distribució al llarg de la classificació acadèmica superior. Les dones són presents en un 10% en la formació superior tan en els cicles formatius com en la formació universitària enfront el 4,5% masculí. Per tan, la concertació formativa masculina és primària, en canvi, les dones, tot i tenir la concentració més gran en la formació primària, el seu nivell formatiu es reparteix més en els diferents graus de classificació, distanciant-se en la formació superior respecte la dels homes. Per tant, es pot entendre que la població femenina registrada presenta un bagatge formatiu de rang superior a la població registrada masculina. La diferència percentual és en tots els casos superior a la masculina i en percentatges acumulats, es pot observar com les dones amb una formació superior a la primària tenen 8 punts percentuals per sobre el col·lectiu masculí.

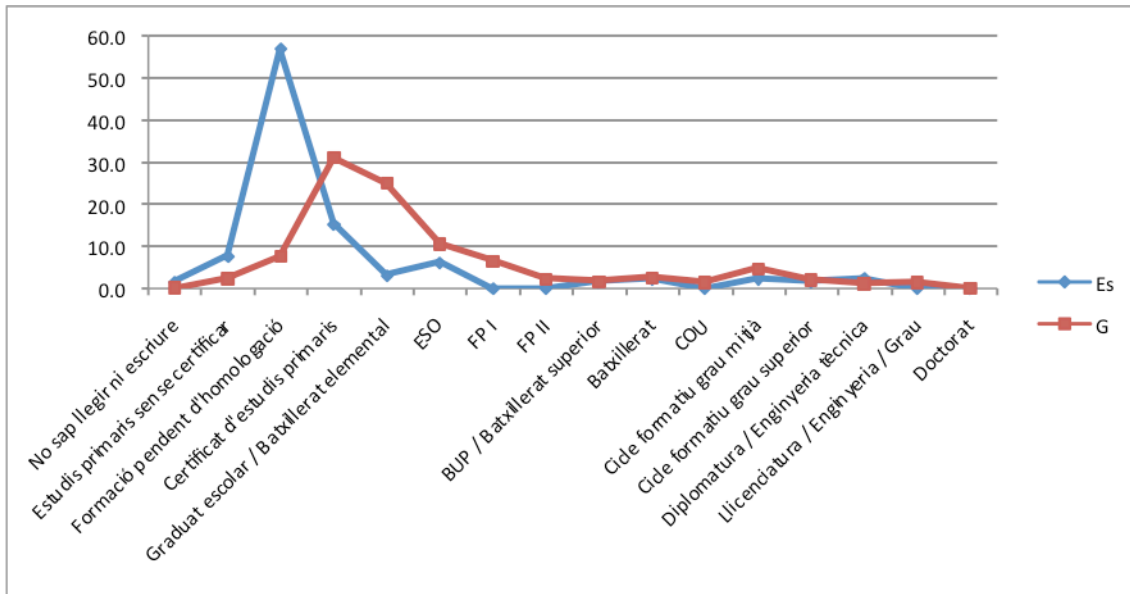
Gràfic 12: Nivell acadèmic assolit segons gènere (en%)



Registres estrangers amb molta formació no homologada

En el col·lectiu estranger podem observar com hi ha un alt percentatge d'estudis sense homologació (57%). En general, també es pot afirmar que la seva formació és considerablement més baixa que la mitjana general. Tot i així, no es pot tenir una total validesa d'aquesta afirmació i per tant, queda en suspensió ja que es desconeix els diferents graus acadèmics que hi ha en el grup configurat en la categoria de "formació no homologada". La formació femenina segueix la mateixa tendència que la general; les dones tenen una major formació acadèmica en la franja superior.

Gràfic 13: Nivell acadèmic de la població estrangera (en %). N=132

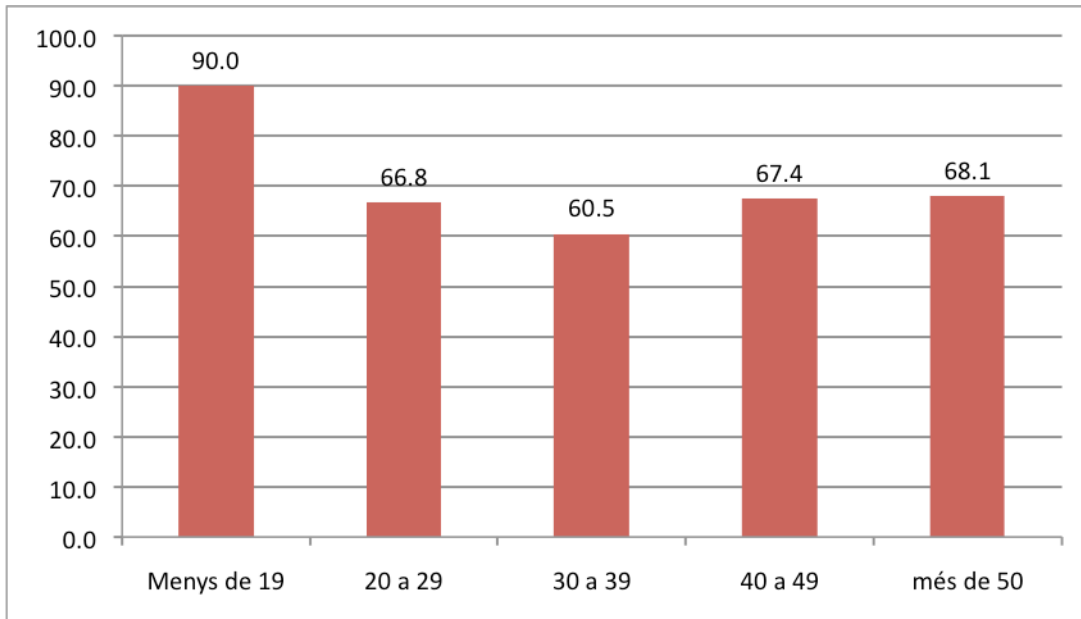


Com més edat, menys formació

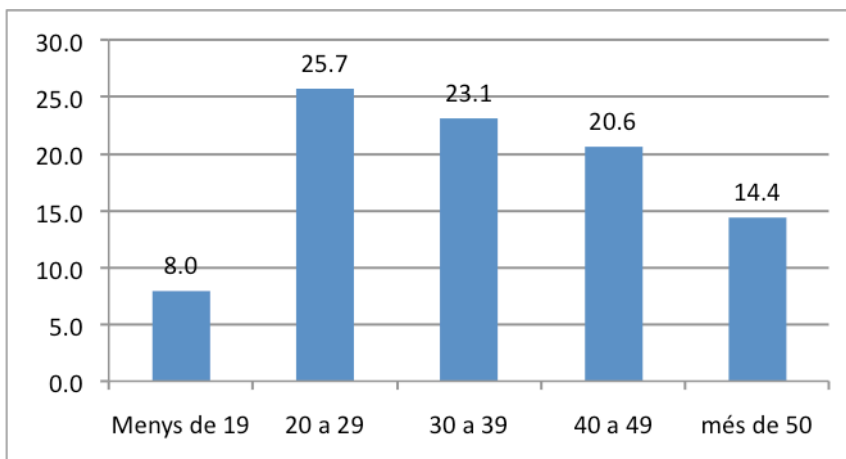
A partir de les dades exposades es pot detectar la correlació existent entre edat i formació. Com més edat menor és el capital formatiu. Com també menor és la formació del col·lectiu femení tot i que, ens edats menors a 40 anys, les dones presenten una major formació que el col·lectiu masculí.

En la primera etapa formativa obligatòria que avarca la formació primària i secundària de primer cicle podem observar com en totes les franges sobrepasa el 50%. En la franja més jove, el percentatge puja al 90%. D'aquesta manera el conjunt de joves tenen una formació primària i secundària amb un percentatge més elevats de tot el conjunt de registres analitzats. (primària en un 44% i secundària en un 44%, 22 casos).

La següent franja d'edat (292 casos) presenta una formació primària i secundària del 67%. Un 40% i una secundària d'un 27%. El percentatge que trenca la tendència en la formació obligatòria és la franja de 30 a 39 anys on es pot observar la xifra més baixa de tota la resta. El predomini de les persones amb estudis obligatoris és del 60%. Cap de les franges superiors a 20 anys assoleixen la mitjana del 70,5% de població amb estudis primaris i secundaris de primer cicle.

Gràfic 14: Formació primària i secundària (1ra etapa). En %. N=827

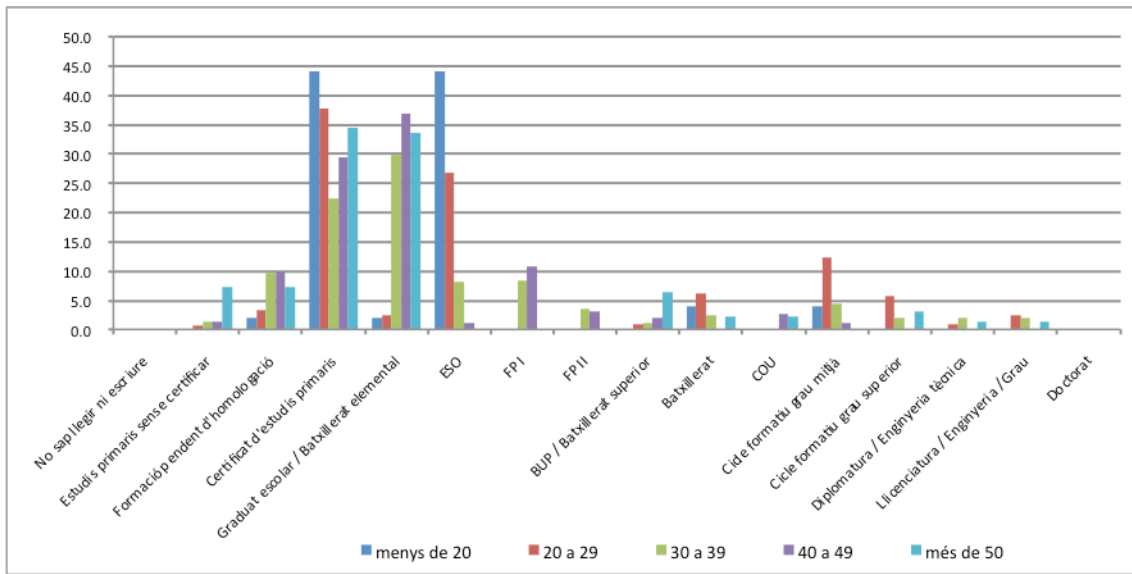
En les etapes formatives superiors a la primària i secundària de primer cicle del conjunt registrat es pot observar com segons l'edat, el capital formatiu té menys presència². En edats més avançades el capital formatiu posterior al bàsic decreix. El percentatge d'estudis sense homologar i sense certificar augmenten els seus percentatges en els registrats de més de 40 anys.

Gràfic 15: Formació post obligatòria (secundària segons cicle i superior). En %. N=259

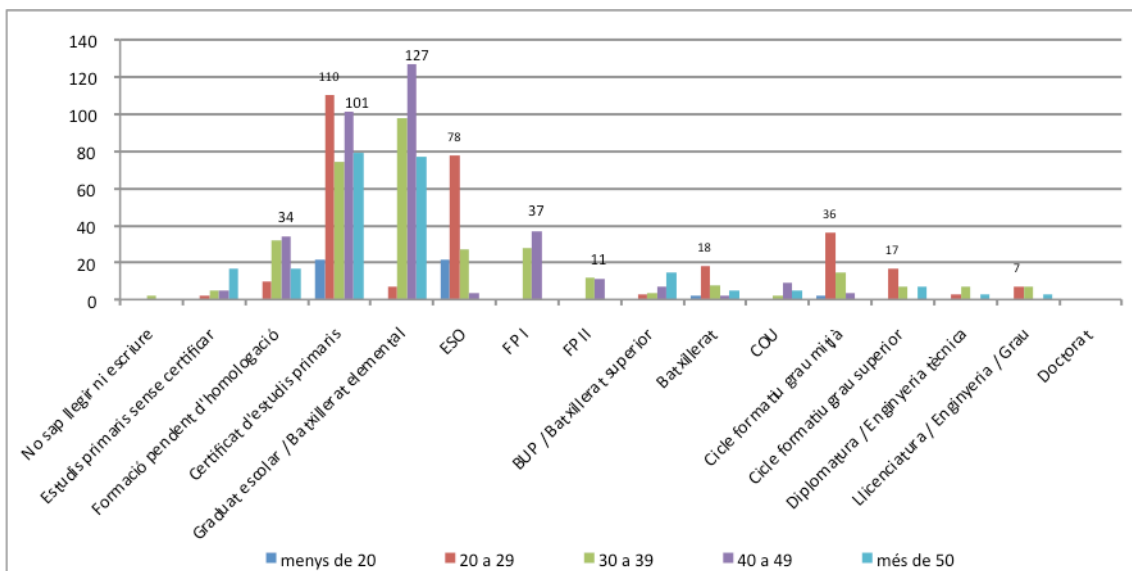
² La franja inferior a 20 anys no es comptabilitza en l'anàlisi per no tenir les condicions en nombre de casos mínim per l'anàlisi.

En resum es pot apreciar com l'edat manté una correlació amb el grau formatiu. En les dues següents taules, la franja d'edat de 20 a 29 anys predomina en la formació de major grau. Per tant, en xifres és que un 66% de la població (que equival al 824 casos) té una formació de primària o inferior i s'ubica en les edats superiors als 30 anys.

Gràfic 16: Percentatges del nivell acadèmic del conjunt de registrats al SMO (en %). N=1.244



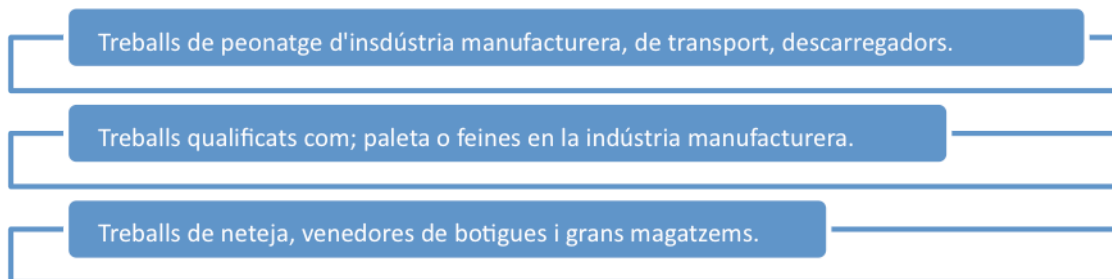
Gràfic 17: Nivell acadèmic per franges d'edat (valors absoluts)



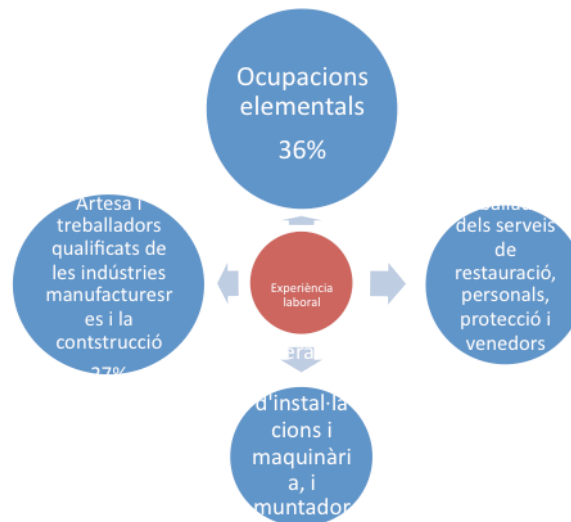
Predomini de l'experiència laboral poc qualificada

Es pot observar en la gràfica que es presenta a continuació com l'ocupació que més experiència tenen les persones registrades en el SMO és la no qualificada. És a dir, les ocupacions elementals són les que clarament predominen en un 35,5%. Són tipus de treballs de peonatge industrial. Concretament, feines de peons de les indústries manufactureres i peons de transport, descarregadors i similars.

Seguit de treballs artesans, treballadors qualificats de les indústries manufactureres i de la construcció, molts d'ells paletes. Un sector molt masculinitzat i configurat, majoritàriament, en la franja d'edat superior als 30-35 anys. La tercera ocupació amb més persones es situa en el sector de serveis de restauració, personals, protecció i venedors. Un sector força feminitzat ja que molts dels treballs de neteja i venedores de botigues i grans magatzems.

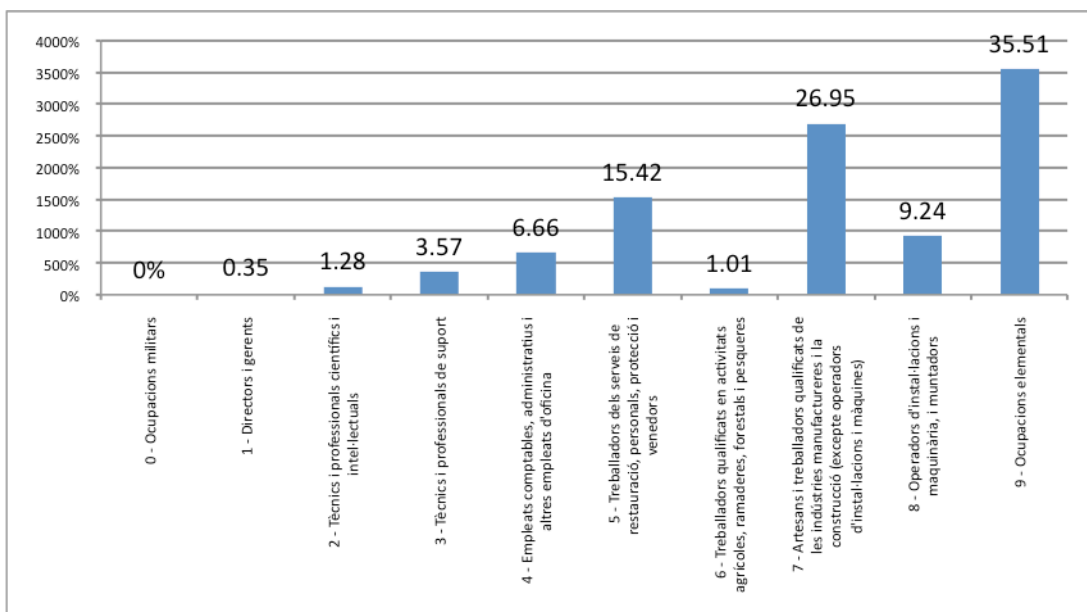


La suma dels principals quatre grups d'ocupacions on hi ha més registrats que tenen experiència assoleix el 87%. On el primer grup d'ocupacions, amb un 41%, és de baixa qualificació i treballs denominats elementals que consisteixen en tasques senzilles i habitualment, manuals i d'esforç físic i molt relacionada amb la indústria manufacturera. Encara que l'experiència laboral també agrupa altres feines que requereixen major qualificació com la de paletes i administració.



En els altres grups d'ocupacions amb baixos percentatges tenen un valor poc rellevant en l'anàlisi. Tot i que cal assenyalar les feines anomenades de "coll blanc" (administratius, tècnics de suport i tècnics científics) sumades assoleixen un percentatge a ressaltar, 12% encara que es detecta una dispersió alta per assolir un grup amb mínima homogeneïtat.

Gràfic 18: Experiència laboral (CCO1) (en %). N=1.245

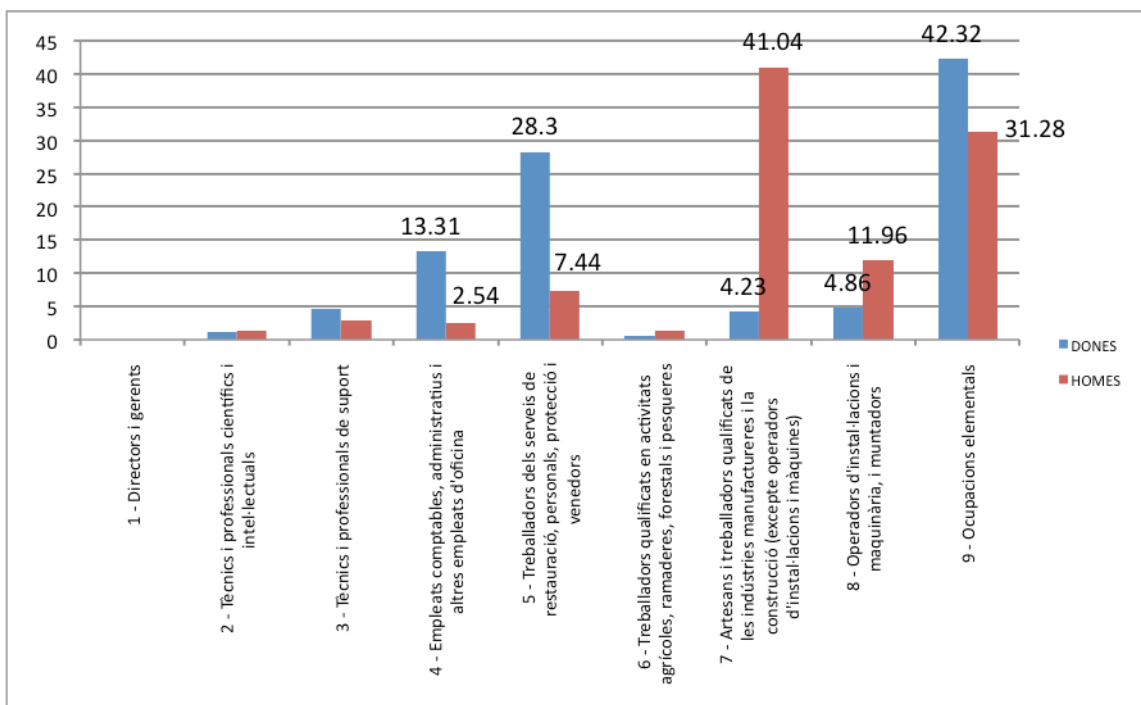


Feines femenines i feines masculines

La situació laboral segons el gènere mostra unes variacions significatives i que cal, per tant, assenyalar. Tot i que les ocupacions relacionades amb el peonatge (ocupacions elementals) ambdós sexes tenen una forta presència, les dones i el homes es distancien segons feines més de vessant manual i d'esforç físic com paletes i operaris i muntadors de maquinària i les dones en feines més situada en la vessant serveis de neteja i administratives, les ocupacions anomenades "pink collar". Unes feines desqualificades, mal pagades i difícils d'acceptar en condicions de poder evitar-les.

Aleshores, les dones tenen una forta presència en treballs pocs qualificats i provinents de; 1)la indústria manufacturera (42%), 2)seguit de feines de neteja d'oficines, hotels i altres establiments similars, 3)de venedores de botigues i magatzems (28%) i finalment, 4)feines d'administració (13%). Els homes, tot i mostrar també una presència menor però significativa en les ocupacions elementals, s'observa una clara presència en ocupacions relacionades amb el sector de la construcció i la indústria com; paletes, pedrers, treballadors del formigó, encofradors, ferrallistes i similars, emmotlladors, soldadors, planxistes, muntadors d'estructures metàl·liques i treballadors similars. No obstant estar en sectors on hi ha peonatge les seves feines tenen més qualificació que les femenines.

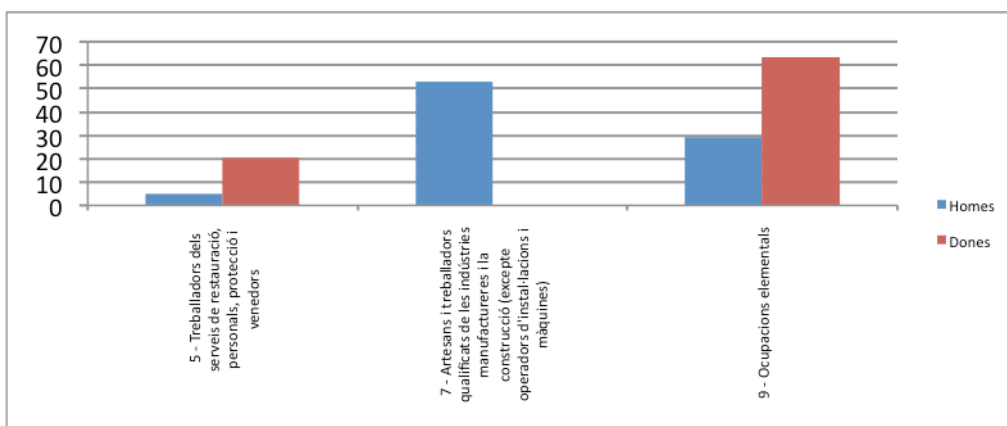
Gràfic 19: Persones registrades al SMO amb experiència laboral als grups de CCO1 per sexe (en %). N=1.245



Món laboral precari de les dones estrangeres

Les persones registrades estrangeres tenen una major concentració en les tres ocupacions majoritàries i assoleixen un 87%. Es mostra una distribució segons el sexe; les dones es concentren en les ocupacions elementals i serveis i els homes en ocupacions del sector de la construcció i indústria manufacturera. Les feines abans esmentades com a poc qualificades, en la població immigrant tenen una rellevància major ja que més del 63% de la població registrada manifesta ser la seva experiència laboral. La precarització de les ocupacions femenines es fa patent en aquestes xifres i s'agreuja en el col·lectiu estranger.

Gràfic 20: Persones registrades estrangeres dels tres principals sectors. Per sexe (en %)



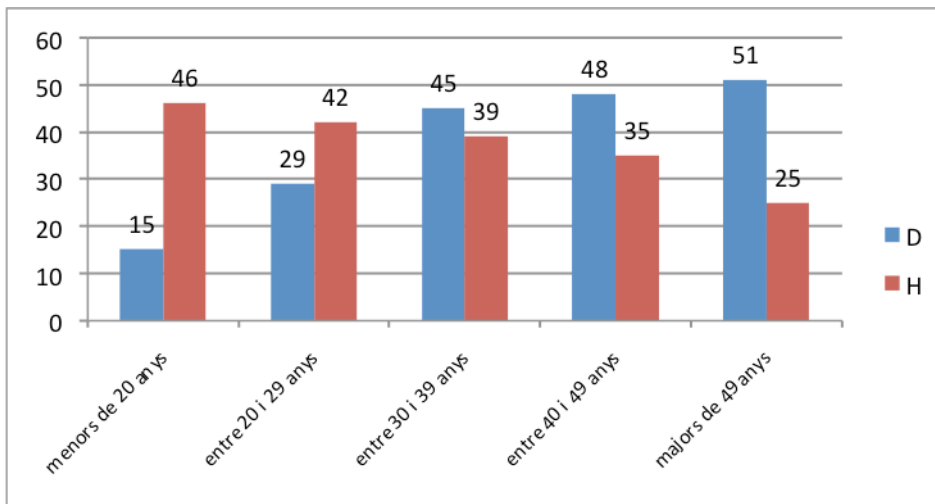
Més edat millor feina pels homes i pitjor per les dones

Si acotem l'anàlisi per edat i sexe, podem extreure en termes generals que els homes tenen una correlació entre qualitat del treball i edat. És a dir, al llarg de les diferents franges d'edat es pot observar com hi ha una evolució positiva en les ocupacions masculines (tot i no ser dades longitudinals). Les ocupacions elementals disminueixen i les ocupacions més qualificades augmenten. Per tant, les feines agrupades en les categories de feines artesanes, de treballs qualificats en indústries manufactureres, operaries i de muntatge industrial agafen major presència en el conjunt de les ocupacions masculines.

Aquesta correlació no es mostra en el col·lectiu femení. Les dones, en termes generals en la franja d'edat de menys de 20 anys, l'ocupació principal es centra en; serveis de restauració, personals, protecció i venedors. En l'avenç de la franja d'edat, les ocupacions elementals augmenten significativament assolint la primera categoria d'ocupacions femenines de més experiència. Les feines qualificades presenten valors semblants en les franges d'edat superiors a l'etapa inicial.

Per tant, es pot comprovar que les ocupacions femenines es correlacionen amb l'edat però de diferent manera; la seva experiència laboral femenina es precaritzada. Es fa patent la desigualtat entre homes i dones ja que el col·lectiu el masculí millora les ocupacions i per tant, les condicions laborals i el col·lectiu femení es consolida en feines poc qualificades i de condicions laborals pitjors on la temporalitat, parcialitat, salaris baixos estan força presents.

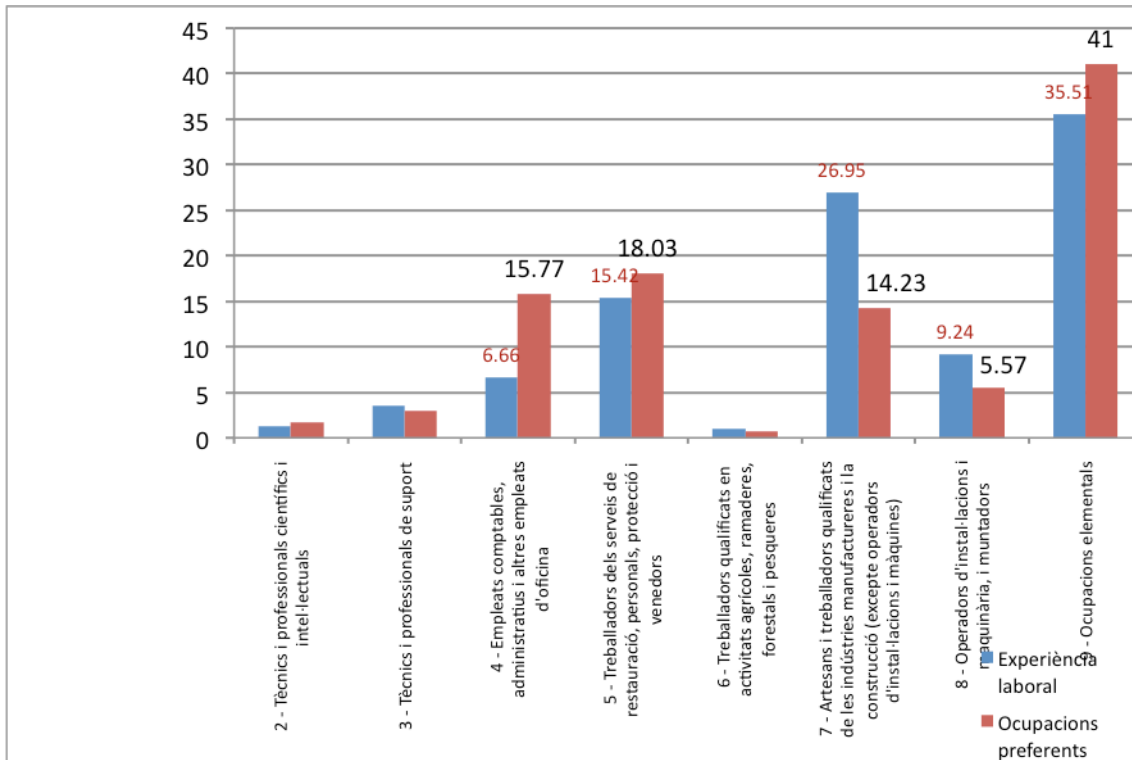
Gràfic 21: Registres amb experiència en ocupacions elementals respecte altres experiències. Per sexe i edat (en%)



Les preferències laborals que les persones registrades manifesten en la base de dades difereix en general significativament en alguns casos. Cal esmentar algunes variacions que s'han trobat interessant ressaltar relacionades en sectors molt afectats per la crisi. Moltes de les ocupacions de sectors en plena recessió com el de la construcció són evitats i deixen de ser preferència per moltes de les persones registrades.

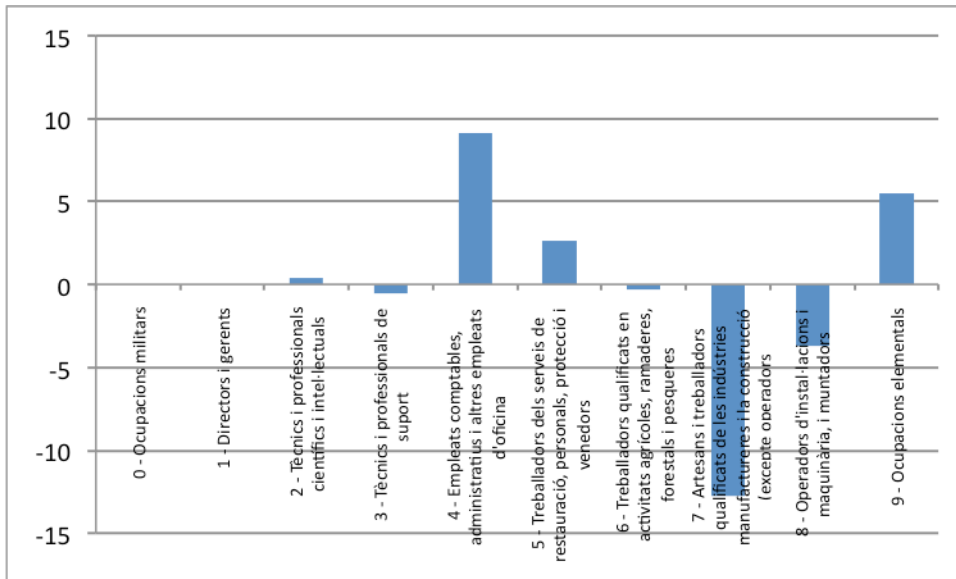
Si ens centrem en les dades generals de les feines preferents podem observar com les ocupacions elementals segueixen sent l'opció més assenyalada pels registrats tot i que augmenta respecte l'experiència. La variació significativa rau en la davallada que hi ha en el grup on es situa les feines qualificades com la de paleta i d'operaris de maquinària i alhora, augmentant el grup d'ocupacions relacionades amb les tasques administratives i de serveis.

Gràfic 22: Comparativa entre l'experiència laboral i ocupacions preferents (en CCO1 i en %)



Per tant, podem observar com la variació destacable es situa en l'augment de preferències en feines del tercer sector i alhora, el decreixement de les feines relacionades en sectors com el de la construcció. Feines que totes elles que tenien una certa qualificació i que en l'actualitat per estar el sector en plena recessió, s'opta per feines no qualificades d'altres sectors com la restauració, peonatge de transports i servei de neteja.

Gràfic 23: Variació entre experiència laboral i feines preferents (en punts %)

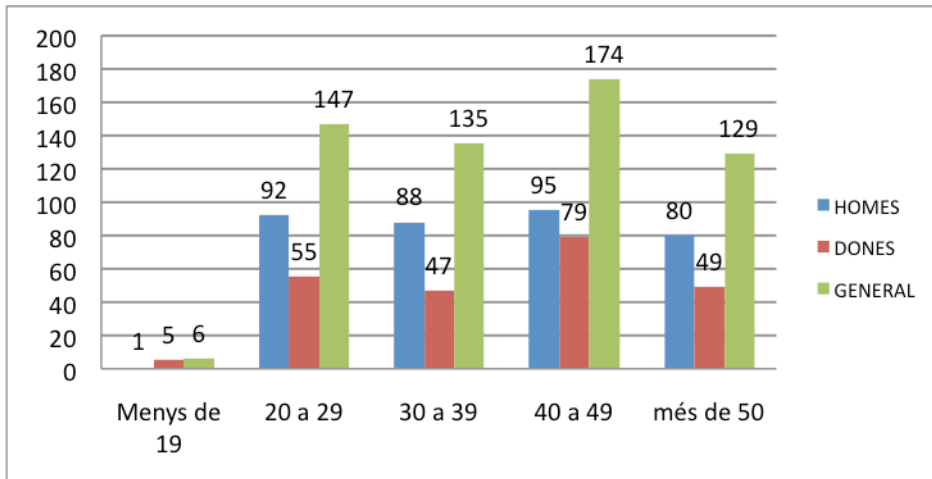


47% dels registrats atrapats en l'atur de llarga durada

L'atur és present en el 98% de les persones registrades en el SMO. No obstant, la durada d'aquest atur és el que a continuació es tractarà.

L'atur de llarga durada (més de dos anys en situació d'atur) del col·lectiu registrat és de 591 persones residents al mateix municipi de Badia del Vallès i 711 si comptem amb les persones que tenen la residència fora de la població. La dada va creixent paulatinament impregnant una bona part del registre. Són xifres que si es relacionen amb el total de la població registrada analitzada, gairebé assoleix el 50%. És a dir, un 47% de la població registrada està en situació d'atur de llarga durada. Una dada preocupant donades les seves conseqüències negatives i de corrosió dels individus que ho pateixen.

Xifres d'atur que segons el gènere, les mitjanes estan força equilibrades (52% d'homes i 48% de dones). Atenent als residents actius del municipi, podem observar com en totes les franges d'edat amb un nombre suficient de casos (menys la franja de menors de 20 anys) les xifres oscil·len entre el 129 i el 174 casos, en funció de la franja d'edat. La proporció d'homes i dones es manté equilibrat entre el 61% d'homes aturats fa més de dos anys i el 39% de dones en aquesta situació.

Gràfic 24: Registrats en situació d'atur de llarga durada (nombres absoluts).

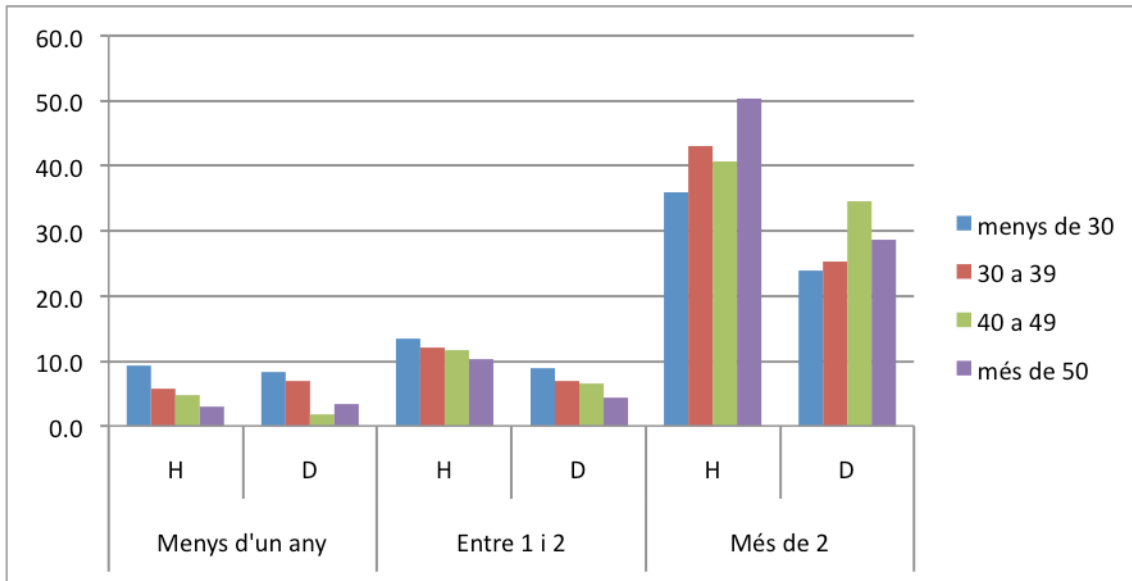
Atur de més de dos anys és on concentren més registres

En la situació actual, l'atur de llarga durada (de més de dos de durada) és on situen majoritàriament els registres. En el conjunt masculí més del 30% de totes les franges tenen un atur de llarga durada. Sobretot pel que fa a la població de més de 50 anys, on els percentatges guanyen pes. En els registrats de més de 30 anys també s'observa una concentració d'atur de llarga durada. Un fet que es pot interpretar com els sectors en rebre primer l'impacte de la crisi eren on estaven situats els i les registrats/des (construcció i indústria) aturats de llarga durada de més edat (caiguda de l'ocupació es mostra molt intensament entre els anys 2008 i 2010).

Una tendència creixent, 194 casos més a curt termini

La situació es fa més preocupant quan es pot observar la consolidació de l'atur de llarga durada com un fet estructural i en estat creixent. Tal com es pot comprovar, un gran volum d'aturats es situen com a aturats de més de dos anys però es detecta com una gran base de registrats que en un termini curt augmentarà significativament el grup d'atur de llarga durada i molts d'ells, sense prestació d'atur. Parlem dels 194 aturats d'entre un i dos anys que tendeixen a augmentar la xifra d'aturats de més de dos anys.

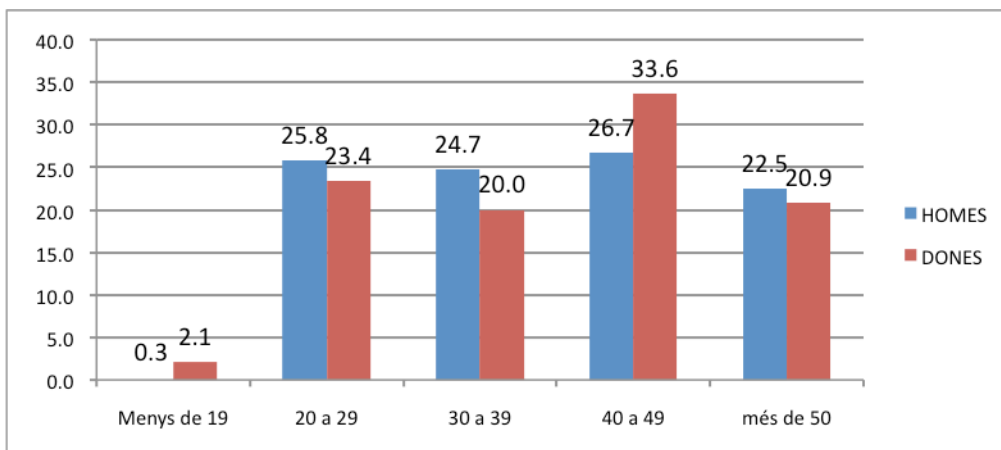
Gràfic 25: Registrats/des aturats/res segons durada atur, edat i sexe. En (%). N=1.227



Repunt femení en la franja de 40 a 49 anys

La franja de 40 a 49 anys del col·lectiu femení és la que es detecta més nombre de casos (un 34% del total). És a dir, mentre els valors masculins són relativament equilibrats en totes les franges pel que fa l'atur, la dona repunta en la franja de 40 a 49 anys. Els percentatges de les dones de 40 a 49 anys és poden observar clarament com són superiors en aquesta franja en la següent gràfica. Moltes de les dones d'atur de llarga durada es situen en aquesta franja d'edat (79 registres).

Gràfic 26: Persones registrades en situació d'atur de llarga durada (en %). N=591



Creuant amb les dades exposades anteriorment (baixa formació a partir dels 40 anys i ocupacions cada vegada més precàries), el col·lectiu femení que sobresurt per l'atur de llarga durada mostra un perfil complex i situat en una precarietat de recursos i condicions. La probabilitat apunta que és un col·lectiu amb ocupacions elementals, baixa formació i atrapades a sortides laborals marcades per; la temporalitat de les feines, parcialitat, economia informal i per tant, un horitzó incert. La sortida d'aquest col·lectiu realment és de complexa solució, quan només un 33% tenen algun tipus de continuació en algun tipus de prestació. Més endavant es tractarà aquest col·lectiu.

3. PERFILS

En aquest apartat portarem a terme l'anàlisi de conglomerats a fi de delimitar els diferents grups que s'han detectat. L'anàlisi de conglomerats es basa en el creuament de diferents variables a fi de trobar i/o agrupar els registres del SMO buscant l'homogeneïtat i diferència amb els altres grups. Per tant, l'objectiu és detectar grups que siguin semblants entre les persones que configuren el grup i que alhora tinguin trets diferencials amb la resta de registres.

El procediment que s'ha portat a terme segueix el criteri de trobar conjunts homogenis en funció de l'anàlisi multivariable de; sexe, edat, nivell acadèmic i experiència laboral. Variables, totes elles, que poden arribar a determinar un grup assolint, com a condició necessària, un nombre mínim de casos per la seva significació. Es determina la quota mínima de 125 persones en el mateix grup delimitat o el què és el mateix, un 10% del total de registres analitzats. Per tant, en una primera fase es porta a terme una anàlisi de variància dels grups en funció de les variables esmentades per identificar amb claredat els grups que es descriuran en el següent pas.

Assenyalem que la variable "país d'origen" no s'ha contemplat pel seu baix nombre de casos i alhora per la seva dispersió. El nombre més homogeni és el col·lectiu provinent del Marroc però es plantegen dubtes de la seva agrupació per gènere. Així doncs, queda un nombre poc significatiu per l'anàlisi.

Els registrats de menys de 20 anys tenen un nombre també insuficient per a poder fer una anàlisi exclusiva. Per tant, queden exclosos de l'anàlisi de variància i conglomerats com a entitat pròpia agrupant-los en altres conjunts en funció del criteri aplicat. En la majoria d'observacions, s'ha agrupat amb la franja d'edat superior (fins als 29 anys).

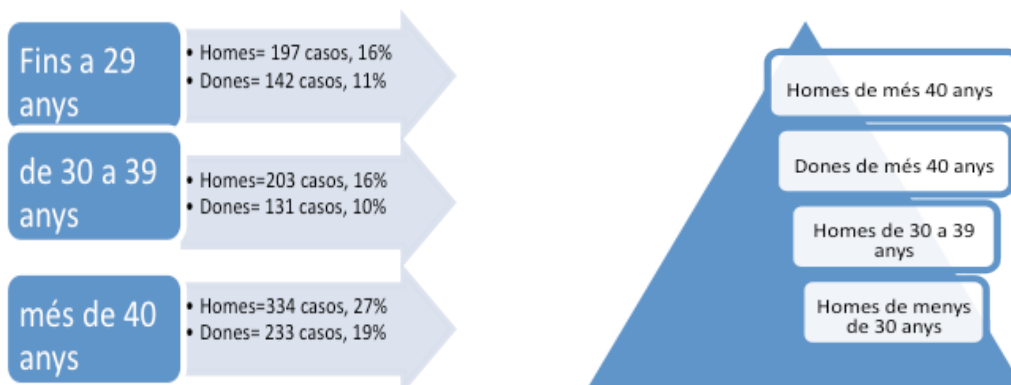
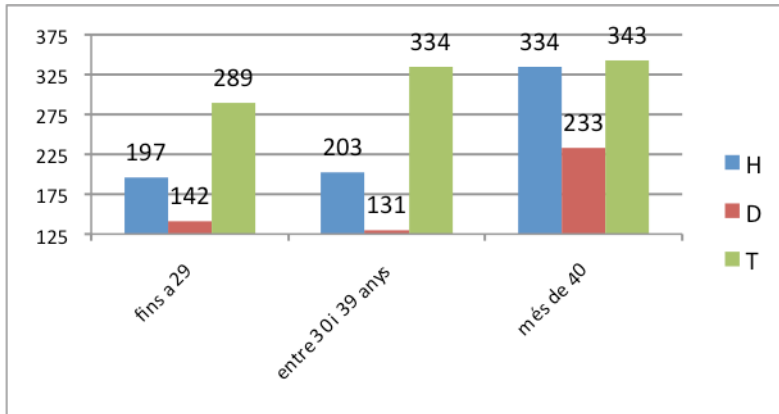
3.1 Anàlisi de variància

Edat i sexe

La primera anàlisi és basa en el creuament entre edat i sexe. Tal com s'ha esmentat, s'ha previst revisar i modificar les categories que estableixen les franges d'edat per agrupar col·lectius que quedaven fora d'una possible anàlisi de conglomerats.

Establint la quota mínima de 125 casos, podem observar com els grups amb més nombre són els majors de 40 anys; on els homes són 334 casos i les dones, 233. Seguit dels homes de 30 a 39 anys amb 203 registres i els homes menors de 30 anys amb 197 casos.

Gràfic 27: Persones registrades segons sexe i edat (en valors absoluts)



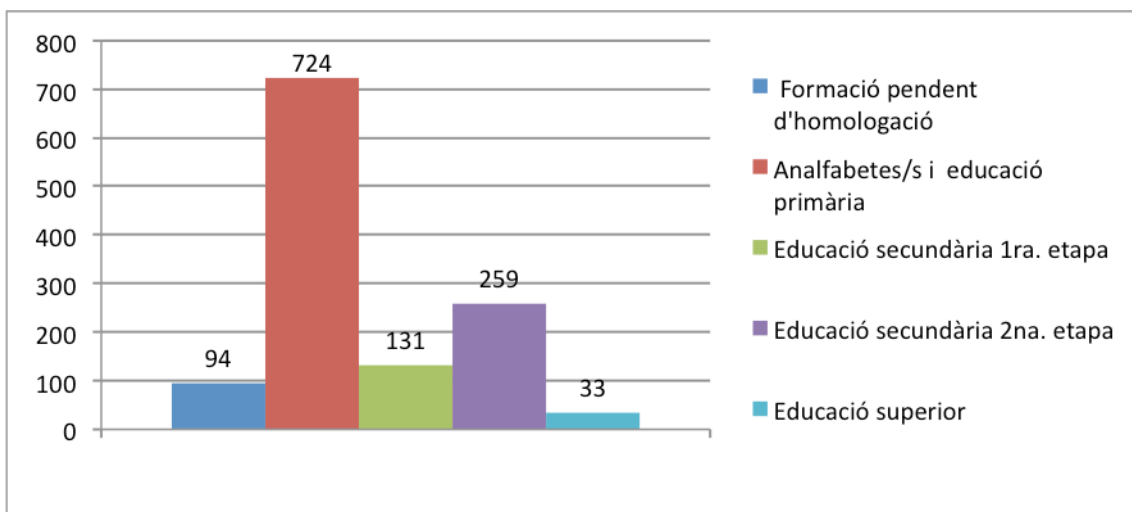
Nivell acadèmic, sexe i edat

La combinació de les tres variables ens acosten a un gran grup que es posiciona amb avantatge amb la resta; parlem del grup que té com a característica comuna, la formació bàsica o primària. És un gran grup amb 724 casos, seguit dels registres amb educació secundària de segon cicle (FPI,

FPII, batxillers, COU, és a dir, grups 3 i 4 de l'ISCED³). Al límit pel mínim requerit per la significació en grandària de grup es posiciona les persones amb l'ESO. Per tant, s'identifiquen tres grups:

1. Formació bàsica (724 casos).
2. Educació secundària de segona etapa (259 casos).
3. ESO (131 casos).

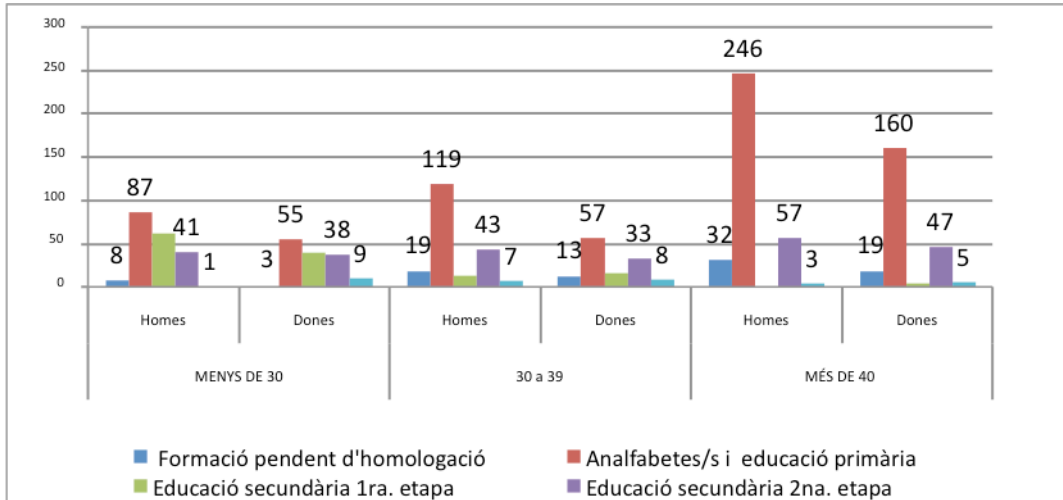
Gràfic 28: Registres segons formació i sexe (valors absoluts). N=1.241



Aquesta anàlisi multivariable també identifica altres col·lectius més específics. En aquesta cas s'identifiquen; 1) un col·lectiu d'homes de més de 40 anys (246 registres, 20%) amb formació bàsica i 2) dones de més de 40 anys també amb formació bàsica (160 registres, 13%).

³ ISCED; International Standard Classification of Education.

Gràfic 29: Nivell acadèmic, edat i sexe (en valors absoluts)



En la següent matriu es pot observar com les combinacions i/o grups que poden assolir el mínim de casos possibles per la significació i rellevància per qualsevol acció són múltiples:

1. Homes amb formació bàsica de més de 40 anys (246 casos).
2. Registrats/des amb formació bàsica de 30 a 39 anys (176 casos).
3. Dones amb formació bàsica de més de 40 anys (160 casos).
4. Registrats/des amb formació bàsica amb menys de 30 anys (142 casos).
5. Homes amb formació secundària 2na, etapa (141 casos).

Taula 2: Matriu sobre el nivell acadèmic, l'edat i el sexe (en valors absoluts).

	MENYS DE 30		30 a 39		MÉS DE 40		Total
	Homes	Dones	Homes	Dones	Homes	Dones	
Formació pendent d'homologació	8	3	19	13	32	19	94
Analfabetes/s i educació primària	87	55	119	57	246	160	724
Educació secundària 1ra. etapa	61	39	12	15	1	3	131
Educació secundària 2na. etapa	41	38	43	33	57	47	259
Educació superior	1	9	7	8	3	5	33
Total	198	144	200	126	339	234	1241

Nivell acadèmic i experiència laboral

Les variables en aquest cas es basaran en percentatges ja que l'experiència laboral pot tenir més d'una resposta. Per tant, el càlcul es porta a terme a través de percentatges de les persones que tenen una o altra experiència laboral tenint en compte que només aquestes assoleixin un nombre igual o superior al 10% i per tant, significatius per l'anàlisi i la comprovació en la resta de característiques en la base de dades Xaloc (Llistats).

A partir de la següent matriu es pot relacionar amb la matriu anterior (per aconseguir nombre de casos estimats) podent concretar grups més homogenis i/o específics.

Per ordre de nombre de casos podem identificar els següents grups:

1. Homes, de més 30 anys, experiència en el sector de la construcció i formació primària: 150 casos (estimació a partir de opció de "Llistats" de Xaloc). Grup molt homogeni en perfil formatiu i en experiència laboral.
2. Dones, de més 30 anys, experiència en ocupacions elementals (neteja i peonatge) i formació primària: 223 casos. Cal tenir en compte una diferenciació en les responsabilitats familiars del grup de 30 a 40 anys. Una edat amb obligacions per criança d'infants i/o període de maternitat. Tot i així, és un grup també molt compacte en perfil formatiu, laboral i en responsabilitats familiars.
3. Homes i dones de menys de 30 anys, formació primària i poca, o nul·la, experiència laboral: 132-140 casos. Un perfil que té variacions moderades en l'experiència laboral segons sexe i edat. La majoria no tenen responsabilitats familiars. Tot i ser nadius digitals (molt avesats en les eines informàtiques) no tenen un nivell destacat en el seu ús avançat i tenen una formació complementària (de 8 hores aproximadament de mitjana) o una formació en PQPI (Programa de Qualificació Professionals Inicial).

Taula 3: Experiència laboral CCO1, l'edat i el sexe (en %).

	Menors 30 anys		30 a 39 anys		Majors de 40 anys	
	Homes	Dones	Homes	Dones	Homes	Dones
1 - Directors i gerents	0,2	0,0	0,1	0,4	0,4	0,6
2 - Tècnics i professionals científics i intel·lectuals	1,1	3,1	2,2	1,0	0,8	0,8
3 - Tècnics i professionals de suport	3,8	13,3	3,1	4,6	2,5	2,1
4 - Empleats comptables, administratius i altres empleats d'oficina	2,9	15,7	3,0	16,8	2,2	10,5
5 - Treballadors dels serveis de restauració, personals, protecció i venedors	10,5	36,6	6,6	28,7	7,3	25,4
6 - Treballadors qualificats en activitats agrícoles, ramaderes, forestals i pesqueres	0,4	0,7	0,6	0,0	1,9	0,8
7 - Artesans i treballadors qualificats de les indústries manufactureres i la construcció (excepte operadors d'instal·lacions i màquines)	38,6	2,1	39,2	3,6	42,5	5,3
8 - Operadors d'instal·lacions i maquinària, i muntadors	4,0	0,0	11,4	5,5	14,1	6,2
9 - Ocupacions elementals	38,6	28,5	33,8	39,5	28,2	48,4
100,0	100,0	100,0	100,0	100,0	100,0	100,0

Per tant, després del buidatge que s'ha elaborat de les dades, a continuació s'enumeren els registres amb el nombre de casos significatiu per l'anàlisi dels col·lectius.

Taula 4: Grups de registres amb significació (valors absoluts).

	Característiques bàsiques	Núm. reg.
1	Registres amb nivell acadèmic bàsic (igual o menor a formació primària)	724
2	Homes de més de 40 anys	334
3	Registrats amb educació secundària de segona etapa	259
4	Homes de més de 40 anys amb nivell acadèmic bàsic (igual o menor a formació primària)	246
5	Dones de més de 40 anys	233
6	Dones de més de 30 anys amb ocupacions elementals i nivell formatiu primari	223
7	Homes de 30 a 39 anys	203
8	Homes de menys de 30 anys	197
9	Dones de més de 40 anys amb nivell acadèmic bàsic	176
10	Registres de 30 a 39 anys amb nivell acadèmic bàsic	160
11	Homes de més de 30 anys amb experiència en la construcció i nivell formatiu primari	150
12	Dones de menys de 30 anys	142
13	Registres de menys de 30 anys amb nivell acadèmic bàsic	142
14	Homes amb nivell acadèmic secundari de segona etapa	141
15	Homes de menys de 30 anys amb poca o nul·la experiència i nivell acadèmic bàsic	140
16	Dones de 30 a 39 anys	131

3.2 Anàlisi descriptiva dels grups

Per poder profunditzar en les realitats que es poden detectar amb les dades estadístiques que proporciona l'aplicació Xaloc, a continuació es descriurà els col·lectius a partir de la qualitat de les condicions laborals i les característiques de les persones registrades. Per tant, s'ha optat per compactar grups amb realitats homogènies que responen a la diversitat sociològica dels registres i que agrupen diferents perfils que assoleixen el nombre significatiu de casos que en l'apartat anterior s'ha concertat.

En aquesta quarta fase es descriuran els conglomerats d'elements com experiència laboral, formació, sexe, edat, nivell educatiu, etc., per poder tenir una referència base dels grups més clarament homogenis del SMO i alhora poder-lo diferenciar de la resta. És per això que s'ha optat, en aquest últim apartat, en la descripció dels grups de referència tenint en compte la flexibilitat d'ampliar la seva grandària del grup segons el criteri aplicat a cada variable.

Les dimensions que s'ha cregut pertinent tractar per la descripció dels grups són les següents (apart de les variables base d'edat, sexe, nivell acadèmic i experiència laboral);

1. Accés al treball i/o situació laboral (atur i atur de llarga durada).
2. Estabilitat laboral (en base el temps d'experiència laboral que tenen).
3. Equilibri entre vida laboral i no laboral (impacte maternitat/paternitat sobre l'ocupació).
4. Satisfacció laboral (responsabilitat familiar, formació continuada).
5. Protecció social (prestacions front l'atur, risc de pobresa).

3.2.1 Joves

En el grup de registrats de menys de 30 anys li correspon un 28% (343 registres) del total de registrats en el SMO, amb un 43% de dones i un 57% d'homes. Tots ells amb un nivell educatiu 44% primària i juntament amb l'ESO assoleixen el 74%. La majoria d'ells (74%) tenen experiència laboral, tot i que l'atur és present en tota la seva trajectòria laboral.

La meitat d'aquests casos tenen en l'actualitat un atur de més de dos anys de durada. La temporalitat és molt alta ja que veiem com molts dels casos, tenen feina temporal no més llarga d'un any. Per tant, amb una alta rotació anual (menys d'un any en una feina) i fins i tot una alta rotació trimestral (menys de tres mesos en una feina). Pel que fa a l'equilibri entre vida laboral i no laboral, s'ha detectat un petit col·lectiu de joves amb responsabilitat familiars (10% respecte el grup de joves). Un element (l'impacte/paternitat de la maternitat en l'ocupació) a tenir en compte en la seva accessibilitat al mercat de treball i risc d'exclusió social. Respecte a la seva protecció social, es pot detectar que un 11% rep una prestació social front l'atur. Un element que juntament amb les responsabilitats familiars, posen el grup dins dels col·lectius amb dificultats per accedir en el mercat laboral i per tant, en una situació de risc d'exclusió social.

Taula 5: Percentatges representatius del col·lectiu jove descrit (en %). N=1247

	Respecte el total de registrats	Respecte el total de joves
Col·lectiu diana (menys de 30 anys, estudis primaris)	12 %	45 %
Col·lectiu diana (menys de 30 anys, estudis Primària i ESO)	20 %	74 %

3.2.2 Dones

El creixement que les dones han tingut en el últims 30 anys en el mercat laboral català, amb la recessió s'ha estroncant i s'ha visualitzat clarament la seva desavantajosa situació respecte el homes. Les dones registrades reflecteixen una realitat preocupant en l'accés al mercat laboral i el tipus de feina que accedeixen. Es pot distingir dos grups en el col·lectiu femení; un condicionat per l'impacte de la maternitat en la seva trajectòria laboral actual i l'altra per la seva baixa formació, franja d'edat i experiència laboral (en feines de poca qualificació, grup 9 del CCO1) conseqüència de la seva absència passada en el mercat laboral per haver assumit el treball domèstic i familiar.

3.2.2.1 Les dones que passen a tenir responsabilitats familiars (la majoria per maternitat) es veuen abocades a activitats laborals submergides i informals, temporals i poc

qualificades. Un fet condicionat en la majoria de casos per assumir el treball domèstic i familiar. Moltes d'elles (52%) la seva experiència està situada en feines no qualificades (grup 5 i 9 del CCO1) i amb una durada acumulada de sis anys (58%). Aquest grup avarca el 56% (149 casos) del conjunt de dones en la franja i/o període de maternitat (dels 25 als 44 anys segons la classificació d'Eurostat). La seva formació és bàsicament primària (59%), assolint el 68% si afegim l'ESO. Un 57% de persones estan aturades de llarga durada i tenen una alta rotació anual. Pel que fa a la seva protecció social, es pot observar com un 27% rep prestacions front l'atur. Un 14% de les dones, més enllà de l'atur de llarga durada (de més de dos anys).

3.2.2.2 Per altra banda, es troba un altre grup de dones d'edat superior als 40 anys amb una formació baixa, una trajectòria laboral també molt condicionada al lligam domèstic i per tant, feines temporals i no qualificades. Una trajectòria laboral que s'interromp o condiona la feina pel període de criança que ha estat subjecte en un temps anterior a l'actual. La majoria tenen una formació primària i estan molt centrades en feines poc qualificades dels grups 5 i 9 de CCO1 (Neteja i peonatge industrial). Estem parlant d'un 55% de les dones de més de 40 anys sense el lligam intens i inicial de la criança dels fills però amb dificultats per l'accés al mercat laboral. Per tant, amb un probabilitat molt alta d'accedir a feines d'alta temporalitat i/o rotació anual o trimestral elevada. L'impacte de la maternitat no és present. Són presents les conseqüències d'aquest impacte i desconexió del mercat laboral que tingut fins al retorn al mercat laboral (moltes d'elles no han treballat mai de manera declarada i formal). En un context de recessió on el seu cònjuge pot estar en situació d'atur, es veu obligada a entrar forçosament en les zones del mercat laboral més precàries. La dificultat en reinserir-se en el ritme laboral després d'un període llarg de distanciament passa a ser una potent barrera.

Taula 6: Percentatges representatius dels col·lectius femenins descrits (en %). N=1.247

	Respecte el total de registrats	Respecte el total de dones	Respecte el total de dones de la mateixa franja d'edat
Col·lectiu diana (dones + de 40 anys)	12 %	30 %	65 %
Col·lectiu diana (dones 25 a 44 anys)	12 %	29 %	56 %

3.2.3 Registrats amb experiència laboral qualificada dels grups 7 i 8 de la CCO1

A tall introductori cal dir que els registrats en experiència en els grups 7 i 8 és molt gran. Ja que són ocupacions en sector que han estat grans generadors de llocs de treball. Per poder fer un grup més homogeni s'ha cregut necessari reduir-lo en base els mesos d'experiència (72 mesos, equivalent a 6 anys d'experiència) i una edat superior als 40 anys. Aleshores el grup guanya en homogeneïtat i operativitat davant possibles accions⁴.

Aquest grup comprèn un 13% del total de registrats i es centra en els homes registrats que tenen ocupacions del món de la construcció i de la indústria. Sectors que van rebre el primer impacte i el més intens de la recessió econòmica general. Els registrats d'aquest grup, la majoria són homes que tenien uns coneixements qualificats i en base; la matèria utilitzada, les etapes en el procés de producció i de la naturalesa i les aplicacions dels productes fabricats. Afegint els coneixements en el maneig maquinari avançat tecnològicament per portar a terme les feines. En aquest conjunt de registrats s'abasta dos grups de la CCO1; el número 7 (Artesans i treballadors qualificats de les indústries manufactureres i la construcció, excepte operadors d'instal·lacions i màquines) i el número 8 (operadors d'instal·lacions i maquinària, i muntadors).

⁴ Les variables edat i mesos d'experiència poden ser modificables i també es guanyarà nombre de configurants del grup en funció dels interessos i objectius.

Fent una estimació de les seves característiques es pot esmentar que és un col·lectiu amb alt índex d'atur de llarga durada (64%) i una temporalitat baixa. És a dir, sempre han tingut feines amb una rotació anual molt baixa (fins l'inici de la crisi). I per tant, tenen trajectòries laborals de més de 6 o 10 anys continuats en feines molt relacionades i del mateix sector. Molts d'ells tenen responsabilitats familiars però sense impacte d'aquestes en la trajectòria laboral. És a dir, no es detecten interrupcions en el període laboral registrat a Xaloc, tot i manifestar la majoria d'ells (un 60%) tenir responsabilitats familiars. La formació és, en la majoria de casos, primària. La formació complementària i no reglada està configurada, majoritàriament en formació específica del seu sector (carretoner, PRL de la seva feina, gruista, etc.. de poques hores de durada). Molts d'ells tenen mancances en les noves tecnologies com la informàtica i tenen cursat un curs d'alfabetització digital per millorar coneixements informàtics. Pel que fa referència a la protecció social, les prestacions enfront l'atur s'estima que cobreixen un 52% dels aturats del col·lectiu diana i la meitat d'aquests registres són subsidis (per esgotament de la prestació contributiva). La situació d'enorme complexitat per la seva especialització a un sector que ha destruït gran quantitat de llocs de treball i la poca qualificació que tenen per fer front a la situació. A més d'estar submergits en un context econòmic que genera en l'actualitat, pocs llocs de treball en altres sectors. La seva posició que han adquirit a llarg de la seva trajectòria laboral (categories professionals qualificades com oficials de primera molts d'ells) perd força en altres sectors on posen la seva mirada (sector serveis; "treballadors del servei de restauració, personal, protecció i venedors" i/o tercer sector. Vegeu ocupacions preferents).

Taula 7: Percentatges representatius del col·lectiu masculí del grups 7 i 8 del CCO1 (en %). N=1.247

	Respecte el total de registrats	Respecte el total d'homes	Respecte el total d'homes de la mateixa franja d'edat
Col·lectiu diana (homes de més de 40 anys, grup ocupacions 7 i 8 del CCO1)	17 %	29 %	62 %

3.2.4 Registrats amb experiència laboral no qualificada. Grup 9 de la CCO1 (ocupacions elementals)

Aquest gran grup comprèn les ocupacions amb menys qualificació i que requereixen pocs coneixements i experiència. Tasques que generalment són senzilles, rutinàries, amb males condicions laborals (salari i temporalitat) i d'escassa iniciativa. Les persones registrades del SMO que configuren aquest grup tenen unes característiques específiques segons el sexe. Predominen homes joves i/o de mitjana edat (35 anys) i dones de mitjana edat i/o superior (més de 40 anys). El grup femení de més de 40 anys s'ha tractat en certa manera en grup configurat per dones exclusivament i esmentat anteriorment. En aquest apartat es tractarà les persones d'edat compresa entre 30 a 39 anys ja que és on es concentren més els col·lectius tan masculí com femení amb aquest tipus d'ocupacions (el 39% dels homes i el 45% de dones d'aquella franja).

La majoria (98%) estan en situació d'atur més de meitat en un atur de llarg durada (més de dos anys). La temporalitat de les feines manifestades en l'experiència laboral són contínues i de baixa rotació anual i trimestral. Molt basades en el peonatge industrial (70%). Pel que fa l'equilibri entre vida laboral i no laboral en el col·lectiu femení té una clar impacte en la trajectòria i continuïtat en el mercat laboral. Les dones, al contrari que els homes, s'interromp de manera prologada per l'assumpció de les responsabilitats familiars en l'àmbit domèstic. Un 52% dels registres manifesten tenir responsabilitats familiars. La formació que es presenta és majoritàriament bàsica 72% (EGB o fins a ESO). En el cas dels homes supera la mitjana i les dones es situa per sota. La seva formació complementària es distancia segons gènere. Les dones tenen una baixa formació complementària i els homes tenen una formació específica (PRL, soldadura, paleta, etc..) a sectors com la construcció i la indústria. La seva protecció social està al voltant del 40% pel que fa a prestacions per fer front a l'atur. La meitat d'aquestes són subsidis.

Taula 8: Percentatges representatius dels registrats de 30 a 39 anys i del grup 9 del CCO1 (en %). N=1.247

	Respecte el total de registrats	Respecte el total de registres amb experiència en grup 9	Respecte el total de registres de la mateixa franja d'edat
Col·lectiu diana (Registres de 30 a 39 anys, grup ocupació 9 del CCO1)	19 %	32 %	74 %

4. CONCLUSIONS

En aquesta anàlisi que s'ha portat a terme es presenten uns resultats sobre les persones registrades en el Servei Local d'Ocupació (SMO) de Badia del Vallès.

S'ha pogut apreciar la complexa situació que es troben els i les registrats/des tan pel seu perfil, com en el context que troben immersos en el mercat laboral i les polítiques actives d'ocupació.

La problemàtica més greu on estan envoltats és l'atur estructural que s'està consolidant i creixent. Com també les conseqüències que comporta aquest fet tan per les persones registrades com pel seu entorn, familiar, relacions socials i la reducció de possibilitats de sortides. S'estan trobant en un terra enganxós que cada vegada es troben més atrapats i impotents per a refer el vincle entre ells i elles i el mercat laboral.

Tot i així, es mostra tot un mosaic de realitats complexes i dramàtiques en alguns casos, on l'informe intenta visualitzar i classificar en grups homogenis que ajudin a aplicar accions i ajudes eficients als col·lectius que s'han identificat.

Els grans grups generats homogenis han estat cinc. Grups condicionats per l'edat (generació), el sexe, el nivell acadèmic i sobretot, l'experiència laboral.

- Tots cinc grups són perfils amb **dificultats significatives per a retornar a curt termini al mercat laboral** i per tant, considerats com a col·lectius vulnerables i/o amb risc d'exclusió social.
- Tots cinc grups són perfils **poc proclius a la reincorporació al sistema educatiu** sense cap motivació i benefici per a ells definit.
- Tots cinc grups al mantenir alts índexs d'aturats i aturades de llarga durada, molts d'ells **sustentats per subsidis i alhora tenint responsabilitats familiars**.
- Tots cinc grups amb **experiència laboral basades en tasques manuals, artesanes i molt situades en sector secundari**; elaborant productes per la seva finalització (sectors de la construcció i la indústria).

- Tots cinc grups mantenen un **vinde cada cop més feble amb el món laboral** (outsiders) **amb repercussions socials i personals**. Atrapats per les baixes qualificacions, la temporalitat i el baix salari la repercussió és present en tot el seu entorn (família, relacions socials, i benestar psicològic) i futur en les pensions i/o el risc de patir una malaltia, embaràs, etc.

Cada grup també manté les seves especificitats:

- En el cas dels joves principalment **els manca una trajectòria laboral continua** on puguin anar adquirint experiència i acumulant-la per millorar les seves competències. Per tant, hi ha una manca de competències pre-laborals i personals per trobar una feina. Com també problemes de desestructuració familiar i vulnerabilitat econòmica en una part important dels joves i finalment, problemes d'autoestima i motivació.
- En el cas de les dones, les que estan patint l'impacte de la maternitat (franja d'edat de 25 a 44 anys). Dones amb una formació no només primària sinó que moltes d'elles secundària i algunes de cicle mig o superior. Lligades a les tasques familiars que li condicionen el seu desenvolupament laboral i és una causa determinant per accedir a feines poc qualificades, temporals i de baix salari.
- En el cas de les dones que tenen les conseqüències d'una trajectòria laboral molt condicionada al lligam domèstic passat tenen unes **necessitats especials en la reinserció al mercat laboral a l'hora d'adquirir noves competències**. Tenen una combinació de ser una persona major de 40-45 anys, poca formació, poca experiència laboral i competències professionals febles donada la feble relació entre elles i el mercat laboral. Moltes d'elles tenen l'experiència de feines temporals (alternança entre ocupació i desocupació), no qualificades i amb condicions molt precàries (alts índexs de treball submergit).
- En el cas dels homes amb feines relacionades al món de la indústria i la construcció tenen una llarga especialització en la seva feina i poca o nul·la experiència en altres sectors. Per tant, es pot estimar **poca flexibilitat en la seva mobilitat intersectorial** i poca predisposició a la formació.

- En el cas de les persones que configuren les ocupacions sense qualificació, mantenen nivell acadèmic baix, feines amb escassa iniciativa i promoció, precàries i amb responsabilitats familiars molt actives. **Es construeix una relació molt precària amb el mercat laboral que els condueix al risc de pobresa (*working poor*).** Malgrat treballar, al tenir unes feines molt precàries, tan en seguretat i com en salari, els condueix cap a la denominada pobresa activa⁵.

⁵ Les persones treballadores pobres es defineixen com aquelles que tenen uns ingressos disponibles equivalents que les situen en risc de caure a la pobresa. Per referir-se a la qüestió esmentada, el Consell Econòmic i Social Europeu (CESE) parla de "pobresa activa". Com també l'Eurostat de l'indicador de pobresa en el treball (in-work poverty risk).

4.1 OBJECTIU PER ALS COL·LECTIUS ANALITZATS

En general, els grups detectats, confien poc amb la formació i potencien molt el valor del treball manual. Les necessitats imminents d'introduir-se al mercat laboral amb condicions ajustades al seu perfil és la pedra angular de la seva problemàtica i el repte a superar.

Aquests col·lectius es situen en un tipus de problemàtiques greus en els àmbits laboral, social i personal. El creixent temps de durada en aquesta situació fora el mercat laboral fa un flac favor a la seva recuperació i reinserció. L'extensió de temps en situació d'inactivitat deteriora les seves competències, habilitats i possibilitats de retornar al mercat laboral pels canals habituals. És a dir, es van transformant en un col·lectiu exclòs de la societat i amb un risc d'"enganxar-se" a la pobresa crònica. Per tant, en l'actualitat, és un col·lectiu en risc d'exclusió social i es fa necessari tractar-los en procediments especials ajustats a la seves característiques estudiades.

Aquest fet orienta l'objectiu principal cap a abordar aquesta situació com a necessitat imminent de mobilitzar el col·lectiu per reintroduir-lo al mercat laboral en unes condicions suficients per *enfortir el vincle entre persona i mercat de treball*. En un primera fase, es preveu generar tot un procés de creació i disseny conjunt per a configurar l'objectiu, acompanyant als col·lectius a trobar eines pel seu desenvolupament dins aquest nou escenari (manca de llocs de treball per a persones del seu perfil i/o vincle feble amb el mercat de treball).

Per tant, creiem fermament que s'oha d'apuntar a activar als registrats del SMO per assolir un objectiu principal: SORTIR DEL POU.

Denominant per l'equip, "POU", com a situació i camí on es troben els diferents col·lectius. Situació que va desgastant les seves oportunitats de trobar una feina i els condueix cap a la pobresa.

Deixar l'atur estructural que Badia està en una fase creixent i trencar la tendència de consolidació d'una situació corrosiva personal i socialment amb unes conseqüències negatives i amb un cost social imprevisible és l'orientació que cal prendre.

No sorprèn aquest objectiu ja que qualsevol Servei Local d'Ocupació una o altra manera és coneixedor d'aquestes crítiques realitats. No obstant, la proposta per assolir l'objectiu per l'equip és l'element innovador.

És a dir, l'estratègia per obtenir els objectius o uns resultats esperançadors és l'element determinant. Per tant, creiem que s'ha d'apuntar clarament cap a propostes que es diferenciïn en la manera d'assolir l'objectiu i no tant, en què es vol assolir. És a dir l'element diferenciador és el COM sortir del pou.

4.2 ESCENARI ACTUAL

Creiem que l'escenari actual acota les possibilitats. El context econòmic i social actuals marquen clarament les diferents estratègies que es puguin contemplar com a viables i efectives per als col·lectius.

Descriurem el que es considera l'escenari actual més important al que s'enfronta els col·lectius diana de Badia a partir de tres vessants:

- 1) Perfils detectats i la seva relació amb el mercat laboral, on ja s'ha esmentat les principals idees.
- 2) Context econòmic actual.
- 3) PAO: Possibles sortides a partir de les polítiques actives d'ocupació actuals per la reinserció sociolaboral.

4.2.1 Perfils i mercat laboral

Tenint en compte les conclusions de l'informe i l'objectiu principal que cal abordar en aquests col·lectius podem entendre que l'atur llarga durada i les seves conseqüències són un element que juguen a contrarellotge en detriment dels col·lectius diana. L'atur de llarga durada i la vulnerabilitat dels perfils marquen un horitzó fosc.

Un escenari molt crític i de complexa solució al mantenir uns perfils amb pocs recursos i eines formatives per reorientar itineraris laborals i accessos al mercat laboral. Amb un coixí familiar

situats als estrats baixos en capital econòmic i social i per tant, condicions per formar part d'un col·lectiu condemnat a la subsistència en base subsidis i altres tipus d'ajuts socials. Atrapats en l'alternança entre desocupació i feines poc qualificades, afeblint així el vincle entre la persona i el mercat laboral (outsiders), repercutint fins i tot a la seva pensió de jubilació.

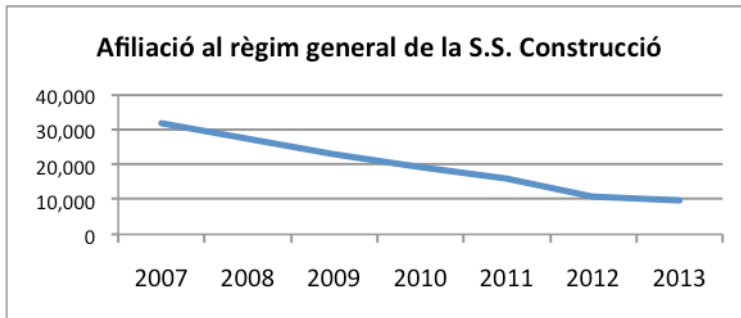
És a dir, **un col·lectiu que com més temps passa sense treballar, menys probabilitat de trobar nova ocupació i més probabilitat de sortir del pou**. Aquest impacte és trasllada directament a la resta de família inclosa la infància. Per tant, són perfils vulnerables que encaixen amb les tipificacions que s'estan estudiant en l'actualitat. Tan, persones adultes (fonamentalment els homes de més quaranta-cinc anys i/o que han treballat en una única professió), persones joves (sobretot pertanyents a famílies desestructurades), persones molt endeutades (persones que van contraure deutes sobredimensionats en el cicle d'expansió econòmica) i nous perfils emergents com persones adultes de difícil requalificació, joves amb nivell d'estudis baix i dones amb riscos addicionals com amb càrregues familiars. Així doncs, s'observen noves realitats que poden derivar en risc de pobresa relacionat amb el mercat de treball: atur juvenil, atur estructural i de llarga duració, treballs de baixa qualitat sense formació contínua i treballs amb salaris baixos.

Per tant els col·lectius diana tenen la necessitat imminent de;

1. **Reconstruir i millorar a curt termini els vincles amb el mercat laboral.**
2. **Ajustar la seva activitat al seu perfil** (nivell acadèmic, responsabilitats familiars, entorn social, experiència laboral,...) retrobant la seva motivació i creixement personal i professional.

4.2.2 Context econòmic i social actual

Per altra banda, el context econòmic i social planteja nous reptes en el mercat laboral. Els canvis tan en els sectors que han estat motors de l'economia com el de la construcció i la indústria han patit una contracció intensa eliminant de manera fulminant milers de llocs de treball.

Gràfic 30: Afiliats al règim de la Seguretat Social del sector de la construcció del Vallès Occidental

Font: Idescat

Com també han canviat l'ocupabilitat majoritària en el mercat laboral. Els filons d'ocupació són diferents i específics de cada territori en l'actualitat.

Badia es troba dins un context de sever en l'atur estructural creixent donades les dades de Xaloc on es pot visualitzen més de la meitat de registrats en un atur de llarga durada (més de dos anys) i gran part de registres entre un i dos anys en situació d'atur. Per tant, es detecta un creixement a curt termini del col·lectiu aturat de llarga durada.

Alguns col·lectius també plantegen un horitzó pessimista donades que les seves competències estan centrades en un sector que ha estat directament afectat per la recessió i encara no ha frenat la caiguda⁶.

Com tampoc la situació econòmica general no s'activa de manera significativa. El mercat de treball recupera les constants vitals però necessitarà encara tractament. Es plantegen lleus millores però el creixement en dos anys serà poc perceptible. Es preveu una reducció de la taxa d'atur de l'1% fins a 2016. Xifres que tindran incidència imperceptible en els col·lectius diana de l'informe.

Per tant, es pot afirmar que **el creixement econòmic actual, a curt termini, no és suficient per generar prous llocs de treball per a poder millorar la situació dels registrats al SMO de Badia del**

⁶ Informe Situación España del BBVA 2014, apunta que aquest 2014 la inversió en habitatge es contraurà un 3,8%, mantenint la tendència a la baixa dels anys anteriors. Les dades de BBVA assenyalen que la inversió en construcció hauria acomiadat 2013 amb un descens del 10,2%, fet que suposa sis anys consecutius de retrocés. Si a aquests sis anys se li suma la caiguda del 3,8% prevista per al present exercici 2014, aquesta magnitud macroeconòmica sumarà set anys a la baixa. Aquesta tendència creuen que es pot trencar al 2015, segons les previsions actuals. Des BBVA indiquen que "les decisions d'inversió en el sector de la construcció continuaran estant limitades pel procés de desapalancament que han de seguir fent les empreses". https://www.bbvarsearch.com/wp-content/uploads/migrados/1402_Situacion_Espana_tcm346-423173.pdf

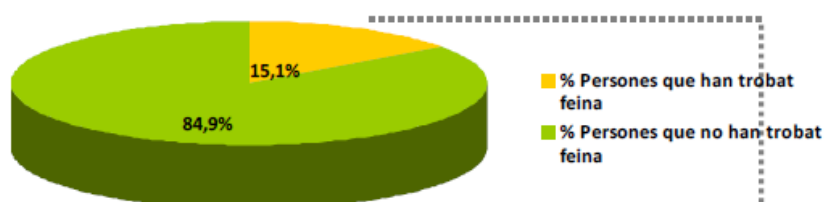
Vallès. Un indicador el podem observar en la davallada de llocs de treball oferts pel SMO l'any 2012; un 22% (Informe global de conclusions del SMO. 2012. CCI)

Per altra banda, també s'ha pogut comprovar com aquest estancament en la creació de llocs de treball repercuteix a les persones registrades consolidant la seva situació d'atur. D'aquesta manera es detecta poca mobilitat en l'atur registrat i consolidació i augment d'un atur estructural dels registrats al SMO.

Per tant, el context socioeconòmic es presenta:

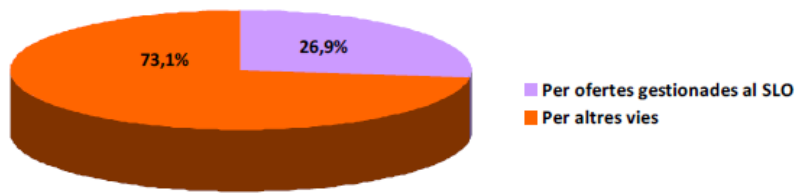
1. Mercat de treball recuperant constants vitals però sense generar llocs de treball de manera significativa. **L'empresa no genera suficients llocs de treball per a una reducció significativa dels registres de Badia.**
2. **Sectors de la construcció i indústria últims a reactivar-se**, ja que són els sectors més damnificats per la crisi.
3. **Escenari on s'estima que el trencament del vincle entre el registrat i el mercat laboral cada vegada sigui de manera més complexa; formació, tecnologies,...**

Gràfic 31: Percentatge d'inserció de les persones ateses



Gràfic 16: Percentatge de persones que han trobat feina sobre el total de persones ateses al SLO. Any 2012.

Font: Cercle Comparatiu Intermunicipal.

Gràfic 32: Canals d'inserció de les persones que han trobat feina

Gràfic 17: Percentatge dels canals d'inserció de les persones que han trobat feina durant el període. Any 2012.

Font: Cercle Comparatiu Intermunicipal.

NOTA: L'evolució temporal del percentatge d'inserció mostra un descens en els darrers 3 anys. El promig és del 16% (20.000 insercions dels 120.000 registres).

4.2.3 PAO i el mercat laboral

Les polítiques actives per l'ocupació (PAO) han estat una eina important. Malgrat els ajustos pressupostaris a la baixa⁷ s'han portat a terme moltes accions per a la reinserció de les persones aturades.

Malgrat l'objectiu compartit per a tothom; la reinserció de tota persona que surt del mercat laboral, en un context de baixa demanda de llocs de treball es fa difícil la reinserció. I per tan, es determina en forta mesura qualsevol acció i la seva efectivitat.

Les PAO estan centrades en ajudar a la persona desocupada al retorn al mercat laboral. Ara bé, es parteix d'unes condicions inexistents actualment; el mercat laboral té un estancament en la creació de llocs de treball i tal com s'ha esmentat, el seu reactivament és molt subtil. L'empresa no genera suficients llocs de treball per a una reducció significativa dels registres de Badia.

És per això que destinar els recursos en persones en aquest primer període és proporcionar-los una certa estructura per a la recerca de feina però amb un alta probabilitat de frustració al no tenir un mercat laboral que absorbeixi els desocupats que s'han anat requalificant, preparant, etc.

Programes actuals es mostren poc adequats als perfils i context actual. Ivàlua (Institut Català d'Avaluació de Polítiques Públiques)⁸ valoren l'efectivitat de programes adreçats a diferents col·lectius i transmet aquesta afirmació.

⁷ Catalunya ha passat de rebre 443 milions d'euros el 2011 als 176 milions d'enguany, un total de 267 milions menys (font: Generalitat de Catalunya. Departament d'Empresa i Ocupació).

Ivàlua ha valorat programes de segona oportunitat com Suma't i Noves Cases per a Nous Oficis molt centrats en els col·lectius joves amb nivell acadèmic baix i manca de competències laborals.

Les valoracions elaborades no són molt positives amb respecte:

- Pocs efectes educatius:
 - Els joves defugen el retorn al “sistema” en el qual van fracassar.
 - L'èxit laboral del programa augmenta el cost d'oportunitat d'estudiar.
 - Lleugerament positius per a joves més grans. Segona oportunitat?.
- Pocs efectes d'inserció laboral:
 - El programa no té impactes sobre els outcomes laborals d'aquells que l'inicien, excepte estacionalment i de magnitud reduïda durant els primers trimestres.
 - Entre els que acaben el programa, hi ha efectes positius associats a la contractació però no a la formació entre els joves de 18-21, i viceversa entre els joves de 22 o més.
 - Els únics impactes són en participació laboral mensual, però no en els altres dos outcomes considerats.

(Font: Casado, D. (2013) Ivàlua. “Avaluació dels programes Suma't i Noves Cases per a Nous Oficis. Informe final”).

És a dir, l'efectivitat dels programes enfocats a joves tenen una efectivitat baixa. Els procediments per obtenir resultats en persones que no creuen en els resultats de la formació en el mercat laboral no són els més adequats. Un indicador el podem trobar en el percentatge de consultes formatives que hi ha registrades en la província de Barcelona és del 13,43% (vegeu annex 2).

Una situació semblant ens trobem amb els casos de persones amb baix capital acadèmic on l'acció formativa es fa una fita difícil d'assumir malgrat sigui una acció formativa per l'adquisició i/o millora de les competències.

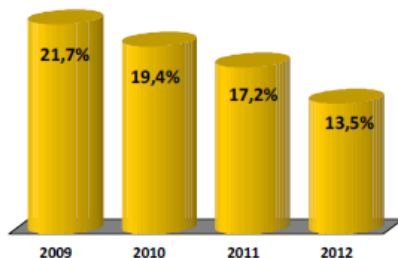
⁸ L'Institut Català d'Avaluació de Polítiques Públiques (Ivàlua) és un consorci públic constituït per les institucions següents; la Generalitat de Catalunya (a través del Departament d'Economia i Coneixement), la Diputació de Barcelona, la Universitat Pompeu Fabra, la Fundació Jaume Bofill, el Consell Interuniversitari de Catalunya, el Consell de Treball Econòmic i Social de Catalunya.

A més de tenir presents que l'acció formativa ha de respondre prèviament a saber quins són els nous filons d'ocupació i tenir en compte el moviment canviant del mercat laboral. Si hi ha una creació de llocs de treball suficient pels registrats. Com també si assolida l'acció formativa es mantindrà la demanda per la qual han estat formades les persones.

Per tant, les barreres són diverses en les accions formatives. Primer de tot formar a un conjunt de persones que tenen una formació molt baixa i amb poca predisposició a l'aprenentatge com a sortida a la seva principal problemàtica (trobar feina) i l'adequació de la formació amb les oportunitats laborals actuals.

Un indicador que pot avalar part d'aquesta afirmació és el 13,5% de places de formació ofertada i cobertes de cursos organitzats pel SMO. Com també l'elevada quantitat d'hores de formació dels cursos oferts que superen les 277 hores. Quan parlem d'indicadors d'efectivitat, ens referim a indicadors que avaluen els percentatges d'afectació al col·lectiu diana. I en general, les dades són insipients i poc significatives. A més, les hores dels cursos augmenten mentre que l'avalua estan veient que la formació és massa extensa.

Gràfic 33. Percentatge de places de formació ofertades i cobertes de cursos organitzats pel SMO



Gràfic 28: Percentatge de places de formació ofertades i cobertes dels cursos organitzats pel SLO sobre les persones usuàries ateses. Any 2009, 2010, 2011 i 2012.

Font: Cercle Comparatiu Intermunicipal.

Per tant, podem considerar que:

La reincorporació al sistema educatiu de persones que han defugit del mateix sistema i persones que tenen molt poca motivació per la formació com a valor competencial fan caure els valors l'efectivitat. El component motivacional i amb objectius a curt termini s'observa que són més efectius.

La requalificació dels majors de 45 anys és una fita positiva en un pla teòric però la pràctica demostra que els resultats són a llarg termini. Com també es demostra en estudis realitzats a Alemanya que la durada de més 100-120 hores per curs no varia l'increment significativament dels resultats. És a dir, passat el llindar de 120 hores no resulta rentable ni per la persona ni l'institució⁹. A més de comprovar la dificultat d'assolir en un context de valor immediat en el mercat laboral. La majoria d'avaluacions analitzades no detecta un impacte positiu significatiu d'aquest tipus de programes en termes d'inserció laboral.

Com també en els plans d'ocupació, dues meta-avaluacions publicades sobre polítiques actives d'ocupació a Europa indiquen que els efectes sobre l'ocupació dels beneficiaris tendeixen a ser no significatius o fins i tot negatius, i que són el tipus de política activa menys efectiva (per darrere dels incentius al sector privat, la formació, i els programes de serveis i sancions als aturats). (Blasco, J. PLANS D'OCUPACIÓ 2005-2007. Informe final d'avaluació. Resum executiu. 15 de febrer de 2010)

Per tant, creiem l'equip que ha elaborat aquest informe la idea d'apuntar cap a propostes que arribin a una massa crítica i en la rapidesa de resultats.

Ja que al ser un col·lectiu que:

- Necessita activar-se (retorn a la formació, relacions socials en l'àmbit d'interès, etc., preparar-se per accedir al mercat laboral).
- Necessita refer el vincle amb el mercat laboral (projectar l'objectiu de treballar, treballant!).
- Necessita solucions a curt termini. Li cal sortir del denominat pou el més aviat possible (el temps no juga al seu favor, al contrari, va en detriment de les seves competències).
- Necessita millorar la manca motivacional i d'iniciativa. La sensació d'imptència donades les evolucions del mercat laboral i manca d'autoestima són significativament negatives pel seu desenvolupament.
- Necessita esquivar les barreres que impedeixen el desenvolupament de les seves competències per a millorar la seva ocupabilitat.

⁹ Repensando las políticas activas del empleo en tiempos de crisis. Jochen Kluge. [en línia: <http://www.avaluacio.cat/repensando-les-politicas-activas-de-ocupacion-en-tiempos-de-crisis/?lang=es>]

Annexos

Annex 1

Altres programes per les PAO

L'impacte col·lectiu per tant, és baix malgrat tenir un paper necessari en diferents actuacions com;

- Programes d'informació i orientació professional (Itineraris personals d'inserció -IPI)
- Programes de promoció de l'ocupació (Plans d'ocupació - PO)
- Projecte Reinicia't: Programes experimentals en matèria d'ocupació (PEMO)
- Accions integrades per l'ocupació.

Com també té un impacte baix la traducció en inserció laboral que hi ha en les "Aules actives". Un servei que ofereix el SOC a les persones demandants d'ocupació per ajudar-les a trobar un lloc de treball adient al seu objectiu professional. L'activitat principal és la recerca intensiva i sistemàtica de feina a través dels diversos portals d'Internet que aglutinen el major nombre d'ofertes de feina que surten al mercat.

Projectes com Impuls (amb l'objectiu d'impulsar les polítiques en matèria d'ocupació, més adaptades a la realitat de cada persona i prioritzant aquells sectors amb més perspectives de futur) o Reinicia't (servei d'acompanyament a la inserció la boral de persones majors de 50 anys) mantenen algun filó d'optimisme malgrat que no hi ha dades de valoració dels programes.

Com també:

Recol·locació; La recol·locació normalment implica actuacions específiques de readaptació o reciclatge professional, al marge que tinguin lloc en la mateixa empresa o signifiqui un canvi (fet aquest més freqüent davant reduccions massives d'activitat). La recol·locació (outplacement) té per objectiu facilitar i agilitzar la recerca i trobada d'un nou treball per a la persona que acaba de perdre o està pròxima a aquesta situació ja que, per algun altre motiu, es veu abocada a abandonar l'organització actual.

Reconeixement de competències; Qualificació professional Determinació dels coneixements i capacitats adquirits mitjançant una formació o l'experiència professional i, en el cas adient, la seva validació formal per part de les institucions facultades.

Pla Inicia; Pla de suport a les persones emprenedores i l'autoocupació a Catalunya 2008 – 2010 amb l'objectiu de potenciar la creació de més i millors empreses, creant un entorn favorable, donant informació i formació per emprendre i orientant, assessorant i donant suport a les persones emprenedores. Aquest pla engloba de forma integral el suport a l'activitat emprenedora en totes les fases de la creació d'empreses, des de la sensibilització en les etapes formatives fins a la consolidació empresarial. El pla es materialitza en tot el territori amb la col·laboració dels ens locals

El pla se centra en quatre grans línies d'actuació i cada una d'elles recull diverses accions:

- a. Aprofundir en el coneixement i diagnosi de l'emprenedoria
- b. Promoure i divulgar la cultura emprenedora
- c. Donar orientació i suport a la creació d'empreses
- d. Millorar la consolidació empresarial

Xarxa Inicia: Foment de l'activitat emprenedora i de l'economia cooperativa. És un instrument que es posa a l'abast dels ens locals per impulsar, millorar i consolidar el foment de l'esperit emprenedor i el suport a la creació d'empreses. El desenvolupament d'aquesta xarxa es fonamentarà en dos grans eixos: - Creació d'una cartera de serveis bàsics - Suport a les estructures locals.

Annex 2

INFORME D'ACCIONS REGISTRADES AL CF: RECURSOS UTILITZATS

Data Exportació:

Municipi / Servei:

Data Inicial: **01/01/2014** Final: **31/05/2014**

recursos utilitzats	Nombre de participants	% total	Número de consultes	% total
Consulta taulell d'ofertes	17.980	74.95%	83.483	33.33%
Consulta premsa	8.743	36.45%	38.293	15.29%
Consulta llistat d'empreses	2.884	12.02%	7.768	3.10%
Consulta oferta formativa	3.222	13.43%	6.954	2.78%
Consulta material TRF	1.452	6.05%	3.418	1.36%
Utilització telèfon	1.565	6.52%	3.503	1.40%
Utilització fax	412	1.72%	658	0.26%
Utilització ordinador	8.367	34.88%	33.834	13.51%
Recerca a internet	8.672	36.15%	34.797	13.89%
Derivació oferta de treball	2.755	11.48%	5.484	2.19%
Consultes al/a la tècnic/a	12.248	51.06%	32.265	12.88%
TOTAL PARTICIPANTS	23.988	100.00%	250.457	100.00%

NOTA: Cal tenir en compte que cada persona, en el període seleccionat, pot haver assistit al Club de Feina en més d'una ocasió i, a la vegada, utilitzar diversos recursos en una mateixa assistència. Això (o bé el fet que no es registri la utilització de cap recurs) pot fer que el resultat TOTAL de la columna no coincideixi amb la suma dels parcials.

Annex 3

Benchmarking

Espai on assenyallem alguns exemples en la línia de la proposta. Tenint en compte la qualitat i la productivitat.

Empresa (Alemanya)

El jove, que executa les economies regionals

La solució integrada de suport de posada en marxa per ajudar els desocupats joves fan la seva pròpia vida. Regions que pateixen taxes d'atur juvenil greus trobaran "empresa" com un instrument d'aprenentatge per millorar la seva infraestructura de suport a la posada en marxa. Aquest programa, dissenyat per iq consultar, una organització no lucrativa empresa social privada, va ser la resposta a les altes taxes d'atur dels joves en les regions d'Alemanya de l'Est a finals dels 90. Des de 1999, més de 2.000 empreses s'han creat amb una taxa d'èxit del 70% després dels primers tres anys. El concepte també ha impermeabilitzat la seva eficiència i eficàcia en comparació amb altres programes de posada en marxa de suport al mercat. En conseqüència, el programa s'ha implementat en cinc estats federals d'Alemanya (Berlín, Brandenburg, Mecklenburg-Pomerània Occidental, Saxònia-Anhalt i Turíngia). La clau del seu èxit rau en la integració de tot el procés de suport a la posada en marxa en virtut d'un únic procés, reunint a tots els actors i instruments. "Empresa" ha estat diverses vegades guardonat a Alemanya i és la millor pràctica de la Comissió Europea i l'OCDE LEED.

<http://citymart.com/Pages/ShowcaseDisplay.aspx?t=LjSI1tGfCGG%2fi9SSc2m8LF5uGeBqK5fOtLJNtSmOapg%3d>

YouthBuild Internacional

Alliberar el potencial dels joves per transformar les seves vides i les seves comunitats.

En 14 països, entre ells Brasil, Mèxic, EUA, Haití, Sud-àfrica, Israel, i Bòsnia, YouthBuild és la participació de 16 a 30 anys d'edat, les dones aturades i els homes en el desenvolupament de mitjans de vida, el lideratge i l'aprenentatge permanent. Aquest programa intensiu - adaptable a una varietat d'entorns culturals - forma a joves per a l'ocupació, l'emprenedoria, la participació cívica i l'èxit amb un model provat que s'ha adaptat amb èxit en el desenvolupament, emergents i regions industrialitzades.

<http://youthbuildinternational.org>

<http://pecansproject.com>

El Camí Workingrite (Regne Unit)

Suport als joves en el lloc de treball.

Workingrite és una empresa social sense ànim de lucre, que treballa amb adolescents tardans, ajudant-los a accedir al món adult del treball oferint significatives oportunitats d'experiència de treball. El nostre enfocament és diferent i molt reeixit. Ens centrem en la transició al treball - el ritu de passatge. Dedicuem el temps per trobar les oportunitats de col·locació de treball adequades per als joves i després els donem suport, en general per les visites setmanals de treball, per un període de fins a vint i sis setmanes. Hem desenvolupat el nostre model en la indústria de la construcció que treballen amb petites empreses i empresaris individuals i hem après que el poder de la relació entre el jove i el més vell mentor (un adult amb experiència). Ara treballem en tots els sectors de la indústria i amb diferents mides d'empreses, però seguim centrant-nos en la relació un-a-un (*one-to-one*). Hem trobat que aquest enfocament reflexiu obté molt bons resultats. Els joves adquireixen experiència reals de les demandes i la disciplina del lloc de treball. Més enllà del treball amb el mentor es comprometen amb el món dels adults, aprendre més sobre si mateixos i identificar les oportunitats que tenim per davant. Al final de la col·locació en general estan disposats a prendre aquestes oportunitats. Som bons en el que fem. No podem garantir una feina fixa, però la majoria dels joves treballen cap al traspàs cap a una feina remunerada, un aprenentatge o un lloc a la universitat. Vam aconseguir resultats molt més alts que els programes convencionals de formació a l'aula.

<http://www.workingrite.co.uk>

