

Finançat per



Pla de Recuperació,
Transformació i Resiliència

Next Generation
Catalunya

Generalitat
de Catalunya

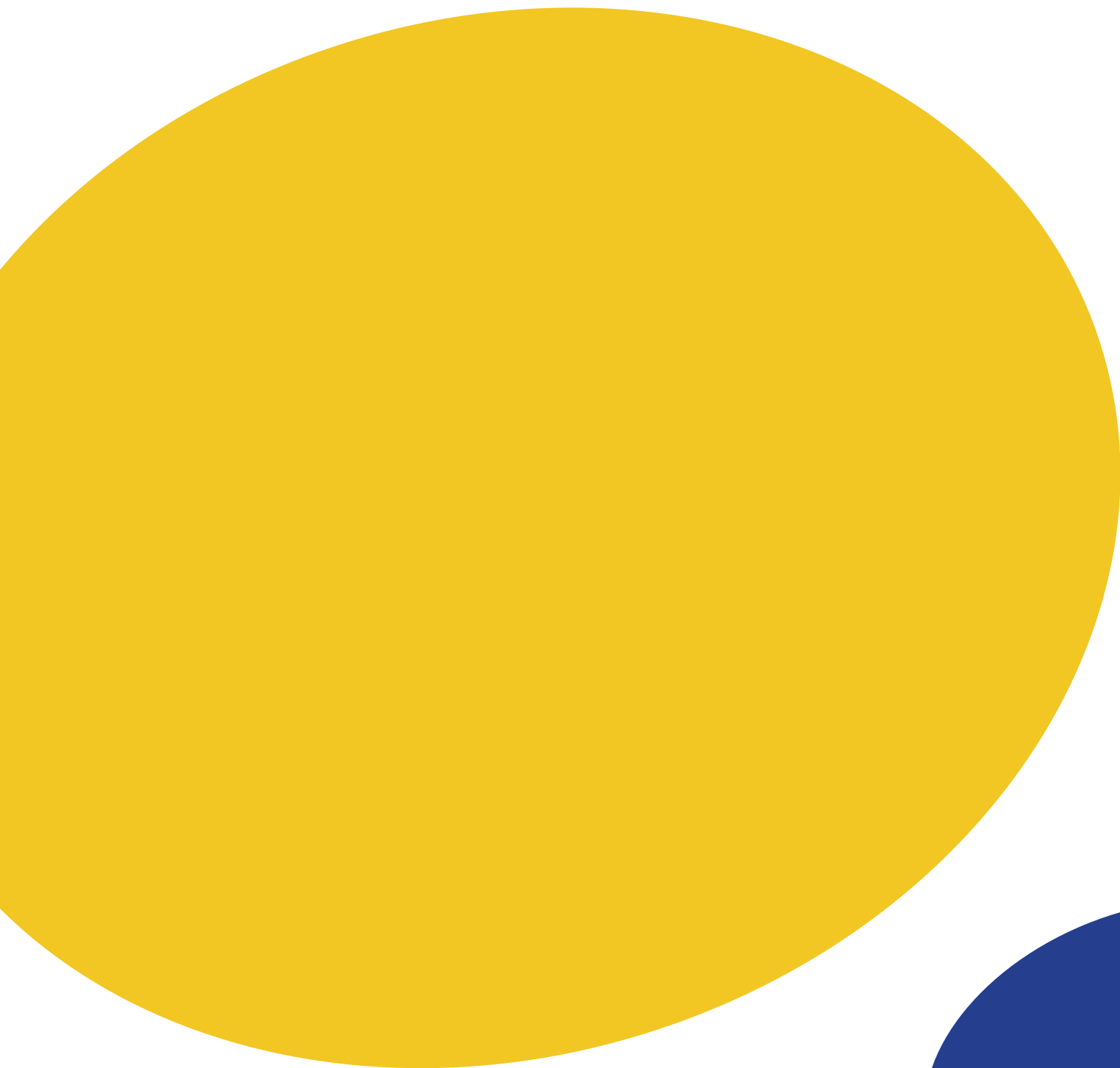


Ajuntament de
Badia
del Vallès

PLA LOCAL DE PREVENCIÓ DE L'ABSENTISME, LA DESAFECCIÓ ESCOLAR I L'ABANDONAMENT ESCOLAR PREMATUR DE BADIA DEL VALLÈS



Elaborat per Natàlia Gomà Argilaga
Disseny i maquetació per Cristina Villalobos Poyatos



CONTINGUTS

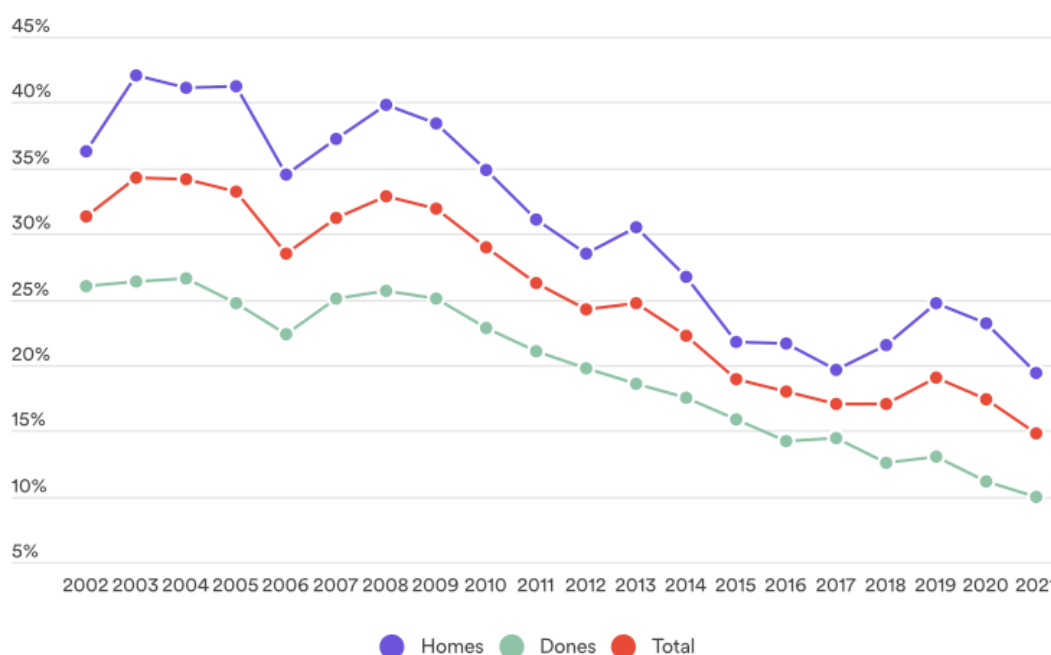
PRESENTACIÓ I JUSTIFICACIÓ	4
OBJECTIUS DE TREBALL I DESTINATARIS	6
Objectius generals	6
Objectius específics	6
Destinatari	6
MARC LEGAL	7
Àmbit internacional	7
Àmbit Estatal	8
Àmbit Autonòmic	8
Àmbit local	8
PRINCIPIS QUE ORIENTEN L'ACCIÓ DEL PLA	9
Principis d'actuació	9
L'ABSENTISME ESCOLAR	10
Definició	10
Tipologies i classificació	11
Altres tipologies i situacions a considerar en l'absentisme	12
CIRCUITS I PAUTES D'INTERVENCIÓ	13
Esquema d'actuació dels centres educatius i els seus professionals	14
Esquema d'actuació de la policia local	18
FUNCIONS DELS DIFERENTS PROFESSIONALS	20
LES COMISSIONS DE TREBALL	27
Comissió de desafecció, absentisme de centre i abandonament escolar prematur	27
Taula local de prevenció de l'absentisme, la desafecció i l'abandonament escolar prematur	28
PLA D'ACOLLIDA I REINCORPORACIÓ DE L'ALUMNE ABSENTISTA A L'AULA	30
MAPEIG DE RECURSOS PER A LA PREVENCIÓ DE LA DESAFECCIÓ, L'ABSENTISME I L'ABANDONAMENT ESCOLAR PREMATUR A BADIA DEL VALLÈS	31
LÍNIES DE TREBALL FUTURES	39
RELACIÓ D'AGENTS PARTICIPANTS	41
BIBLIOGRAFIA	42
GLOSSARI D'ACRÒNIMS	44
ANNEXES	45

PRESENTACIÓ I JUSTIFICACIÓ

Teniu a les mans el *Pla local de prevenció de l'absentisme, la desafecció escolar i l'abandonament escolar prematur de Badia del Vallès*, que és resultat del treball conjunt dels professionals participants del Grup Motor de Desafecció, Absentisme i AEP del PEE. Aquest Pla, s'emmarca en la política municipal de millora d'èxit educatiu i actualitza els circuits existents de detecció, intervenció i seguiment de les situacions d'absentisme, desafecció escolar i d'abandonament escolar de l'alumnat que s'escolaritza al municipi. Treballa la vessant més preventiva d'acompanyament per a la millora de l'èxit educatiu i d'afavoriment de la continuïtat de les trajectòries formatives, especialment en aquells casos de vulnerabilitat.

Des de fa dècades, l'Abandonament Escolar Prematur (AEP) i les seves manifestacions més visibles (absentisme, desafecció escolar, manca d'adquisició de competències bàsiques, etc.) és un tema que es posa de manifest en freqüència en debats acadèmics, socials i polítics. És una de les principals problemàtiques que afecten al sistema educatiu català. Així doncs, les elevades taxes actuals d'abandonament escolar prematur a l'Estat espanyol (13,3%). L'Enquesta de Població Activa, publicada a finals de gener de 2022, mostra que l'abandonament escolar prematur ha baixat 2,5 punts en un any a Catalunya i se situa en un 14,8%. Segueixen sent preocupants, ja que ens trobem al capdavant dels rànquings de la Unió Europea i estan lluny de la mitjana europea (9,7%).

Evolució 2002-2021 de l'Abandonament Escolar Prematur a Catalunya



Fonts: Ministerio de Educación y Formación Profesional

1 Cardús, L. Què ens diuen les noves dades d'abandonament escolar prematur? <https://fundaciobofill.cat/blog/que-ens-diuen-les-noves-dades-d-abandonament-escolar-prematur-a-catalunya>

En aquest sentit, i més enllà de les dades que emmarquen l'abast de la problemàtica, disposem de nombrosos estudis i recerques especialitzades recents (Tarabini, et al., 2021; Garcia i Sánchez-Gelabert, 2021; Carrasco i Domingo, 2021) que evidencien els costos socials i individuals-personals que suposa tenir un elevat volum de joves sense un nivell de formació mínima assolit. Alhora, aquest fet posa de manifest un problema estructural que afecta el conjunt del país i que posa en escac l'equitat del sistema educatiu i el principi d'igualtat d'oportunitats.

L'absentisme escolar, la desafecció i l'abandonament escolar prematur són símptoma d'una realitat socioeducativa on conflueixen múltiples factors i causes molt complexes i diverses de tipus personal, familiar, social, escolar, comunitari. I sovint són el reflex o símptoma de situacions estructurals de desigualtat socioeconòmica, de diferències en el capital sociocultural de les famílies, de desafecció i desvinculació escolar dels estudiants. per la qual cosa resulta imprescindible la corresponsabilitat entre diferents departaments, institucions, serveis, agents del territori, i la comunitat educativa, per tal de dissenyar i implementar actuacions de prevenció i intervenció conjuntes i coordinades que permetin el seu abordatge integral i intersectorial.

És per aquest motiu, que desenvolupar accions multinivell que articulin la prevenció, la intervenció i la compensació del fenomen s'ha tornat un objectiu prioritari, especialment a escala municipal. El Pla local de prevenció de l'absentisme, la desafecció escolar i l'abandonament escolar prematur de Badia del Vallès 22-23 vol ser una eina a l'abast del conjunt de professionals implicats que treballen per garantir el dret a l'educació. Vol unir esforços de manera coherent i coordinada entre centres educatius, Ajuntament i Generalitat de Catalunya construint una xarxa estable de suport de treball educatiu. En aquest sentit, l'elaboració del Pla recull les directrius del Protocol d'àmbit comunitari de prevenció, detecció i intervenció davant situacions d'absentisme, del Departament d'Educació, publicat el 2019.

Cal remarcar que aquest Pla, s'emmarca en un treball de continuïtat realitzat pel grup motor de forma participativa amb la col·laboració dels principals serveis socio-educatius presents al territori. En primer lloc, es va realitzar una anàlisi dels principals indicadors de desafecció i absentisme escolar que afecten el municipi de Badia. En segon lloc, a partir dels indicadors seleccionats en base a les contribucions dels agents municipals i de l'experiència de l'equip investigador, es va presentar una sistematització dels canals i mecanismes de detecció existents així com dels agents encarregats d'aquesta detecció. Finalment, en tercera i última instància, es va dissenyar un instrument de millora de la detecció i prevenció. L'instrument té per objectiu prioritzar aquells aspectes clau que permetin un increment de la cobertura de la intervenció municipal en la lluita contra la desafecció i l'absentisme escolar. Així doncs, aquest instrument és una eina de gran valor per treballar la detecció de les situacions d'absentisme, desafecció i abandonament escolar prematur en el Pla.

Volem fer menció al fet que aquest Pla local de prevenció de l'absentisme, la desafecció escolar i l'abandonament escolar prematur de Badia del Vallès 22-23 s'ha d'entendre com un procés viu, en constant evolució, en tant que les normatives, els recursos i les eines de treball aniran canviant per adaptar-se als nous contextos i necessitats detectades. Així com també, perquè l'avaluació i seguiment periòdic permeï la seva adequació constant.

OBJECTIUS DEL PLA I DESTINATARIS

Objectiu general

Promoure l'èxit educatiu de tots els infants i adolescents i joves que s'escolaritzen al municipi de Badia del Vallès, reduint al màxim la desafecció i l'absentisme escolar i prevenint i intervenint en situacions de risc de fracàs escolar i abandonament escolar prematur.

Objectius específics

- Millorar i agilitzar el circuit d'actuació local per a totes les institucions implicades en les situacions de la desafecció escolar, l'absentisme i l'abandonament escolar, per tal de proporcionar una resposta eficaç davant aquestes situacions i incidir en les causes que els produeixin.
- Ordenar l'actuació i clarificar les responsabilitats dels diferents serveis davant les situacions d'absentisme escolar i risc d'abandonament escolar.
- Visualitzar, coordinar i enfortir els recursos socioeducatius, que poden contribuir a la prevenció i a la intervenció de les situacions de desafecció d'absentisme i de risc d'abandonament escolar.
- Potenciar el treball en xarxa i la corresponsabilitat: coordinar les intervencions dels diferents agents i professionals, interns i externs als centres educatius, i optimitzar els recursos existents.
- Obtenir i registrar dades quantitatives sobre l'absentisme a nivell de municipi per tal d'elaborar futurs projectes d'actuació a nivell preventiu i d'intervenció.
- Dissenyar i posar en funcionament estratègies i recursos que permetin un retorn positiu a l'escola dels infants i joves en situació d'absentisme.

Destinataris

Població d'entre 3 i 16 anys i les seves famílies, així com els i les joves d'entre 16 i 18 anys amb manca en el desenvolupament de competències bàsiques.

Tot i que la segona etapa d'educació infantil no és obligatòria, des de la Taula Local d'absentisme, desafecció i abandonament escolar prematur, es creu convenient fer una tasca de prevenció i seguiment des d'aquesta etapa, atesa la seva importància en la formació d'hàbits i en l'establiment de les bases que permetran un treball conjunt família-escola.

Igualment es tindrà en compte en aquest Pla, la franja 16-24, emfatitzant en el treball d'orientació i en l'acompanyament a la transició a l'educació post obligatòria/treball.

MARC LEGAL

D'acord amb el marc legal i normatiu vigent, el dret a l'educació és un dret de plena ciutadania i, per tant, l'escolarització dels infants i adolescents és una obligació. Cal vetllar per aquest dret des de les administracions públiques.

Els drets entorn a l'educació dels menors es regeixen per una normativa internacional, nacional, autonòmica i local. A continuació, es presenten el conjunt de normes que conformen el marc legal del dret a l'educació, i les lleis relacionades amb la protecció de la infància segons els seus àmbits territorials d'aplicació. De la normativa es ressalten aquells apartats i articles que es relacionen més directament amb el tema del present document: prevenció i atenció a l'absentisme i abandonament escolar.

Així també al llarg d'aquest document introduïrem apartats del que diu la normativa, per tal d'emmarcar legalment els procediments a seguir.

Àmbit internacional

La Declaració Universal dels Drets Humans (Assemblea 1948), estableix que tota persona té dret a l'educació i que l'educació ha de ser gratuïta, almenys tot el relatiu a la instrucció elemental i fonamental; hi consta també, l'obligatorietat en la instrucció elemental (art. 26.1).

Declaració Universal dels Drets de l'Infant (20 de novembre de 1959). Principi número 7: "L'infant té el dret de rebre educació, que serà gratuïta, almenys en la seva etapa elemental".

En la Convenció dels Drets del Infants, Assemblea de l'ONU del 28 de novembre de 1989 a l'article 28. "L'infant té dret a l'educació i l'Estat té l'obligació de proporcionar educació primària obligatòria i gratuïta, de fer que l'ensenyament superior sigui accessible a tots i de vetllar perquè la disciplina escolar es fomenti en el respecte i la dignitat de l'infant".

El Parlament Europeu en la seva Resolució A 3-0172/92 aprova la Carta Europea dels Drets del Nen, en la qual es recull el dret a l'educació com un dret fonamental de la infància.

Carta Europea de salvaguarda dels drets humans a la ciutat (2000/c364/01).

"Dret a l'educació. Els ciutadans i ciutadanes de la ciutat gaudeixen del dret a l'educació. Les autoritats municipals faciliten l'accés a l'educació elemental dels infants i els joves en edat escolar" (art. 13).

Àmbit Estatal

Llei orgànica 2/2006, de 3 maig, d'educació (LOE)

Organitza el sistema educatiu en etapes i nivells d'ensenyaments i en fixa els currículums mínims; estableix que l'educació primària i l'educació secundària obligatòria constitueixen l'educació bàsica (art. 3.3. LOE), la qual és obligatòria i gratuïta per a tothom (art. 4.1. LOE).

Llei orgànica 3/2020, de 29 de desembre, per la qual es modifica la Llei orgànica 2/2006, de 3 de maig, d'educació. (LOMLOE).

Àmbit Autonòmic

Estatut d'Autonomia. Decret 306/2006, de 20 de juliol, pel qual es dona publicitat a la Llei orgànica 6/2006, de 19 de juliol, de reforma de l'Estatut d'Autonomia de Catalunya.

Llei 12/2009 de 10 de juliol, d'educació de Catalunya (LEC)

Dret a l'educació i sistema educatiu (art. 3 i 5) i Drets i deures dels alumnes (art.22).

Llei 14/2010, del 27 de maig, dels drets i les oportunitats en la infància i l'adolescència. Dret a l'educació (art. 48), no escolarització, absentisme i abandó escolar (art. 52), Competències de les intervencions socials preventives (art. 80, 102, 103, 157).

Decret 279/2006, de 4 de juliol, dels drets i deures de l'alumnat

Deure a assistir a classe (art. 21).

Decret 150/2017, 17 d'octubre, d'atenció educativa a alumnat en el marc d'un sistema educatiu inclusiu.

Decret 11/2021 de la programació de l'oferta educativa i del procediment d'admissió en els centres del Servei d'Educació de Catalunya.

Àmbit local

Llei 27/2013, 27 de desembre, de racionalització i sostenibilitat a l'Administració pública.

Llei 26/2010, 3 d'agost, de règim jurídic i de procediment de les administracions públiques de Catalunya.

Llei 7/1985, de 2 de abril, reguladora de las bases de règim local (BOE núm. 80, de 03/04/85).

L'article 25 especifica que:

2. El Municipio ejercerá, en todo caso como competencias propias, en los términos de la legislación del Estado y de las Comunidades Autónomas, en las siguientes materias:

n) Participar en la vigilancia del cumplimiento de la escolaridad obligatoria (...).

PRINCIPIS QUE ORIENTEN L'ACCIÓ DEL PLA

Principis d'actuació

El present Pla local de prevenció de l'absentisme, la desafecció escolar i l'abandonament escolar prematur de Badia del Vallès 22-23, s'inscriu dins d'una mirada més àmplia de millora i acompanyament per l'èxit educatiu, mirada que subratlla el treball preventiu, la coordinació i el treball en xarxa, i que posa al centre de totes les actuacions, als infants, adolescents i joves que s'escolaritzen al municipi.

El Pla té en compte els principis orientatius següents:

1) Transversalitat de les polítiques municipals

Sustentades pel treball coordinat entre diferents àrees municipals de Servei d'Educació, Serveis socials, Infància, Adolescència i Família, Promoció Econòmica, Seguretat Ciutadana i Joventut per tirar endavant un projecte consensuat entorn a objectius compartits. Es concreta en un treball basat en el coneixement, en compartir visions, informació, objectius i en la coordinació de professionals, serveis i accions, evitant duplicitats.

2) Orientació preventiva i treball sobre les causes de l'absentisme i l'abandonament escolar

Les estratègies preventives són aquelles que actuen abans que apareguin les situacions d'absentisme i d'abandonament escolar, o un cop que aquestes apareguin, per evitar el seu agreujament. Aquestes estratègies han d'incidir en els factors o condicionants de risc que poden estar relacionats amb l'entorn familiar o social de l'alumne/a, el centre educatiu o les característiques de l'alumnat.

3) El treball en xarxa i la coordinació interprofessional

Afavorir l'èxit educatiu dels infants, adolescents i joves del municipi, i la reducció de les taxes d'absentisme escolar i d'abandonament escolar, impliquen la necessitat d'un treball en xarxa, que permeti coordinar i complementar les actuacions dels diferents professionals, evitant les duplicitats.

4) Adaptació dels criteris i pautes d'actuació del present Pla a les necessitats del centre educatiu

Cada centre, en el marc de la seva autonomia, ha d'adaptar els criteris i pautes del present Pla, a les necessitats i especificitats del centre. Cadascú té les pautes d'actuació per a la prevenció i l'atenció de les situacions de desafecció, absentisme i abandonament escolar, recollides en les NOFC.

5) Adequació de les estratègies d'intervenció en funció de les tipologies d'absentisme i del tram educatiu

La intervenció s'ha d'adaptar a la periodicitat del fenomen, les causes que hi ha darrere, i el tram educatiu. En aquest sentit, si bé hi ha unes eines, uns agents, uns espais de coordinació i uns recursos que poden ser comuns, la cronicitat de l'absentisme, i factors com l'edat poden determinar l'activació d'uns recursos i mesures en particular.

L'ABSENTISME ESCOLAR

Definició

A continuació es presenta el marc de referència per a l'actuació davant de situacions d'absentisme escolar, es parteix del Protocol d'àmbit comunitari de prevenció, detecció i intervenció davant situacions d'absentisme del Departament d'Educació (2019) en relació a la **detecció, diagnòstic i atenció**.

Què diu la normativa?

L'absentisme escolar és la no-assistència reiterada i no justificada de l'alumne en edat d'escolarització obligatòria al centre educatiu en què està matriculat, tot i que hi ha altres realitats, que sovint s'inclouen dins aquest terme, com l'abandó, la no-escolarització o la desescolarització:

- **La no escolarització:** Fa referència a aquell alumnat que no es troba matriculat en cap centre educatiu. Sovint es tracta d'un fenomen que es dona entre alguns joves adolescents nouvinguts, en edats d'escolarització obligatòria, que no han estat mai matriculats a cap centre.
- **La desescolarització:** Generalment es dona entre l'alumnat de 12 i 16 anys que, tot i no haver superat el temps d'escolarització obligatòria, deixen d'assistir a classe. Es tracta de situacions que tendeixen a donar-se en el trànsit de l'escola primària al centre de secundària.
- **L'abandonament escolar:** És la ruptura definitiva de l'alumnat amb l'escola tot i que hi continua matriculat.

Tipologies i classificació

L'establiment d'una categorització de l'absentisme escolar segons una sèrie de tipologies preestablertes pel Departament d'Ensenyament, ha de facilitar la recollida de les dades i la seva anàlisi posterior per a l'elaboració d'un diagnòstic de la situació de l'absentisme al territori. Aquestes tipologies establertes es refereixen al total d'absències mensuals de cada alumne/a i són les següents:

1) Puntual: Es produeix esporàdicament i no s'observa continuïtat. Absència de menys del 5% de faltes mensuals, sense regularitat mensual.

2) Moderat: Més regular i amb freqüència més elevada. Absències entre el 5% i el 25% de les sessions lectives de matí i tarda durant el mes.

Absentisme Greu:

3) Regular: Absències que oscil·len entre el 25% i el 75% de les sessions lectives de matí i tarda durant el mes.

4) Crònic: Absències de més del 75% de les sessions lectives de matí i tarda durant el mes. En el cas d'un 100 % de faltes d'assistència sense justificar, es considerarà abandonament escolar prematur.

PUNTUAL (menys del 5 % de faltes)	MODERAT (5% - 25 % de faltes)	GREU-REGULAR (25 % - 75 % de faltes)	GREU-CRÒNIC (75 % - 100 % de faltes)
1 dia per mes, sense regularitat mensual, o bé	1 dia per mes, sense regularitat mensual, o bé	Entre 6 i 15 dies per mes, o bé	Entre 16 i 20 dies per mes, o bé
Menys de 6 sessions lectives per mes, sense regularitat mensual.	Entre 6 i 29 sessions lectives per mes.	Entre 30 i 89 sessions lectives per mes.	Entre 90 i 120 sessions lectives per mes.

Font: Bosch, A. (2018). L'absentisme escolar. [Tesi doctoral, Universitat Politècnica de Catalunya]

- Es considera una falta sencera l'absència de matí i tarda (es comptabilitza mitja falta l'absència de matí i mitja falta l'absència de tarda).



Atenció

La Inspecció d'Educació realitza anualment, mitjançant el Sistema d'Indicadors de Centre (SIC), un seguiment percentual global d'absències de l'alumnat, per centre i pla d'estudis, amb la finalitat d'estudiar-ne l'evolució i la comparativa entre centres. S'utilitzen dos indicadors:

- % d'alumnes amb més del 10% d'absències, justificades o no, en relació al total d'hores lectives anuals
- % d'alumnes amb més del 25% d'absències, justificades o no, en relació al total d'hores lectives anual.

No s'han de confondre aquests indicadors amb la classificació de les tipologies d'absentisme (puntual, regular, moderat i crònic) per a la prevenció, detecció i intervenció situacions d'absentisme que sempre es refereixen a alumnes individuals.

Altres tipologies i situacions a considerar en l'absentisme.

Altres tipologies i situacions que no es recullen en la categorització prèvia presentada però que és important considerar ja que poden afectar l'escolaritat o bé poden ser indicatives de risc d'aparició d'altres situacions d'absències més importants, i que per tant requeririen d'atenció i seguiment són les següents:

Alumnat il·localitzable: Poden ser casos de desescolarització, per la qual cosa cal una actuació específica, ja que el centre educatiu no té elements per actuar ni amb l'alumnat ni amb la seva família.

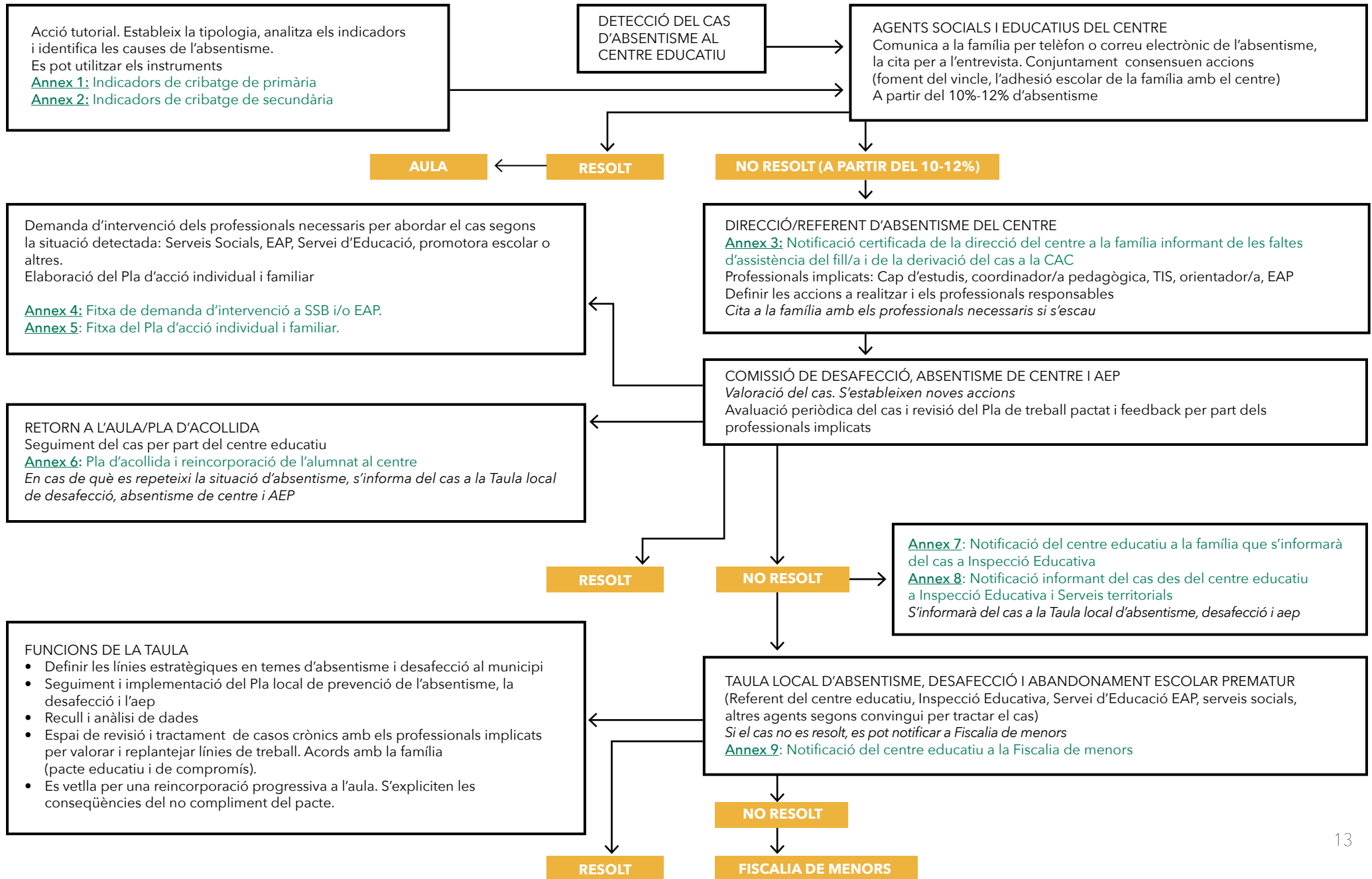
Absentisme Intermitent: Es produeix a temporades, per causes familiars o laborals. S'inclouen les absències per vacances i viatges fora de temporada, les quals es presenten especialment en famílies d'origen immigrant. Aquest tipus d'absentisme és freqüent a la comarca.

Retards o faltes de puntualitat: Els retards o faltes de puntualitat són tipus de comportament que encara que no es registren com absentisme, s'han de tenir en consideració.

Absències justificades en excés: Es tracta d'absències reiterades i justificades per la família però que pel volum que representen en el temps escolar, poden suposar un problema i afectar a la normal escolarització de l'infant o jove.
Faltes no justificades per la família: Són aquelles faltes sense el justificant familiar corresponent.

CIRCUITS I PAUTES D'INTERVENCIÓ

CIRCUIT PER A LA DETECCIÓ, DIAGNOSIS I INTERVENCIÓ EN SITUACIONS D'ABSENTISME, DESAFECCIÓ ESCOLAR I D'ABANDONAMENT ESCOLAR PREMATUR DE BADIA DEL VALLÈS



Esquema d'actuació dels centres educatius i els seus professionals

Els centres educatius tenen un paper clau en la detecció, la prevenció i l'actuació davant de les situacions d'absentisme i de desafecció escolar. De la col·laboració i corresponsabilitat de treball amb altres recursos externs dependrà una resposta més o menys resolutiva per fer front a aquestes situacions. El circuit ha de ser una eina coneguda per tots els agents implicats. L'agilitat en l'execució d'aquest circuit ha de garantir que els casos d'absentisme quedin reflectits amb freqüència i, per tant, que sigui més fàcil quantificar-los i classificar-los i, en definitiva, que es pugui abordar la situació. El seguiment del circuit és una de les claus del bon funcionament del Pla local de prevenció de l'absentisme, la desafecció i l'abandonament escolar prematur.

Situació d'absentisme del 0 al 10%-12%:

La detecció s'inicia a cada aula amb el recull de faltes d'assistència; per tant, el tutor o la tutora n'és la persona responsable i n'extreu una sèrie d'indicadors de cribatge. Els diferents agents socials i educatius del centre comuniquen a la família per telèfon o correu electrònic la situació d'absentisme, la cita per a l'entrevista amb l'objectiu de cercar la col·laboració, consensuen accions conjuntes fomentant el vincle, l'adhesió escolar de la família amb el centre educatiu i els compromisos oportuns.

Els diferents agents socials i educatius del centre proposaran a l'equip docent les accions a realitzar per reconduir la situació, dins del marc de l'acció tutorial i d'acord amb les normes d'organització i funcionament del centre (NOFC) i ho comunicarà a l'alumne i a la seva família.

- Entre les accions a dur a terme amb l'alumne, cal destacar:

- El tutor/a pot utilitzar

Annex 1: Indicadors de cribatge de primària

Annex 2: Indicadors de cribatge de secundària

- En el cas que es detectin més de dos indicadors es passa Instrument de detecció de la desafecció, eina que els professionals disposen i permet realitzar una anàlisi de les causes més exhaustiva.

- Informar-lo que es comunicarà a la seva família la situació d'absentisme lleu que s'ha produït.

- Comunicar-li les mesures que el tutor ha proposat i que l'equip docent implementarà en aplicació de les normes d'organització i funcionament del centre (NOFC) establertes.

- Citar-lo a una entrevista de seguiment per comprovar l'acompliment de les mesures i l'evolució del cas.

- El tutor/a anota informacions al registre de l'alumne. A l'informe trimestral es descriuran les faltes d'assistència de l'alumne/a.
- Es prendran les mesures adequades des de l'acció tutorial i altres actuacions del centre com atenció individualitzada amb l'alumne/a, autoreflexió conjunta de la seva absència, pactes verbals i escrits amb contractes personals específics de l'absentisme, nota a l'agenda etc. Si el cas es resol l'alumne/a retorna a l'aula.

El tutor/a fa seguiment de la situació, si el cas, no es resol passat un mes i s'arriba a un 10%-12% de faltes d'assistència:

La direcció o referent d'absentisme de centre notifica a la família per carta escrita certificada que s'activa el Protocol d'absentisme. S'utilitza el següent document:

Annex 3: Notificació certificada de la direcció del centre a la família informant de les faltes d'assistència del fill/a i de la derivació del cas a la CAC

L'equip directiu i/o la persona designada pel centre com a referent d'absentisme és l'agent responsable de l'articulació i coordinació de les diferents intervencions en el tractament d'aquests casos. Rebrà de cada tutor o tutora els casos d'absentisme que s'han de fer arribar a l'espai de tractament d'absentisme de centre. La direcció o el referent d'absentisme del centre cita a la família amb els professionals necessaris si escau (cap d'estudis, educadors socials, coord. pedag, promotora escolar, TIS, orientador/a, EAP). També s'encarregarà de fer-li arribar al tutor o tutora els acords presos en la Comissió de desafecció, d'absentisme i AEP de centre, i les gestions i pactes entre la família i el professional que segueix el cas.

La Comissió de desafecció, d'absentisme i AEP de centre, és l'espai de treball coordinat entre diferents serveis de la xarxa on s'estudia la situació particularment i es realitza un diagnòstic de les causes i es proposa la millor intervenció: les accions a dur a terme, el pla de treball individual i familiar, derivació a altres serveis o programes del municipi etc. Si es requereix intervenció de SSAP/EAP es realitza a través de:

Annex 4: Fitxa de demanda d'intervenció social als SSB i/o EAP

Si el cas es vincula amb algun programa o servei del municipi intervé el Servei d'educació, entre els recursos que es poden mobilitzar hi ha aquells vinculats amb l'orientació acadèmic-laboral, d'estudi assistit i aquells que busquen reconduir les trajectòries educatives dels joves. Els recursos locals i comarcals seran clau en aquest sentit s'utilitza el Mapeig de recursos per a la prevenció de la desafecció, l'absentisme i l'abandonament escolar prematur a Badia del Vallès.

Si el cas ho requereix, es demana suport la promotora escolar.

Els professionals de la CAC estableixen un Pla de treball individual i familiar (PAIF)

Annex 5: Fitxa del Pla d'acció individual i familiar

Pla d'acció individual i familiar (PAIF)

Eina on es materialitza l'acompanyament socioeducatiu a l'alumne i la seva família. Busca coordinar les intervencions dels diferents professionals implicats en l'atenció de l'alumne/a que presenta absentisme i/o risc d'abandó escolar i la seva família, així com personalitzar les intervencions d'acord amb les necessitats, causes associades i etapa educativa de l'alumne/a. El PAIF parteix del diagnòstic inicial de les causes i en el que s'han de consensuar les accions que està fent cadascú dels agents, així com els compromisos o acords amb la família i l'alumne absentista, i s'ha de **revisar periòdicament pel seguiment del cas**.

Els professionals de la CAC estableixen un Pla de treball individual i familiar (PAIF) Des de la CAC es realitza una avaluació periòdica del cas i revisió del Pla de treball pactat.

Si el cas es resolt, retorn a l'aula, es defineix Pla d'acollida i reincorporació de l'alumnat al centre. Es realitza seguiment del cas per part del centre educatiu.

Annex 6: Pla d'acollida i reincorporació de l'alumnat al centre.

Si el cas **no es resolt en el temps establert en el Pla de treball pactat per la Comissió de desafecció, absentisme i AEP.**

La direcció del centre educatiu, davant d'una situació d'absentisme moderat no resolt on s'han aplicat les mesures determinades per l'equip docent i no n'ha resultat la rectificació la situació d'absentisme, ho notificarà per escrit a la família i als Serveis Territorials. Tal i com es recull en les Actuacions del centre en diversos supòsits dels Documents per a l'organització i gestió dels centres. D'aquesta comunicació, n'ha de quedar una còpia arxivada al centre.

Els documents que s'utilitzaran són:

Annex 7: Notificació del centre educatiu a la família que s'informarà del cas a Inspecció Educativa

Annex 8: Notificació informant del cas des del centre educatiu a Inspecció Educativa i Serveis territorials.

S'informarà del cas a la Taula local d'absentisme, desafecció i aep.

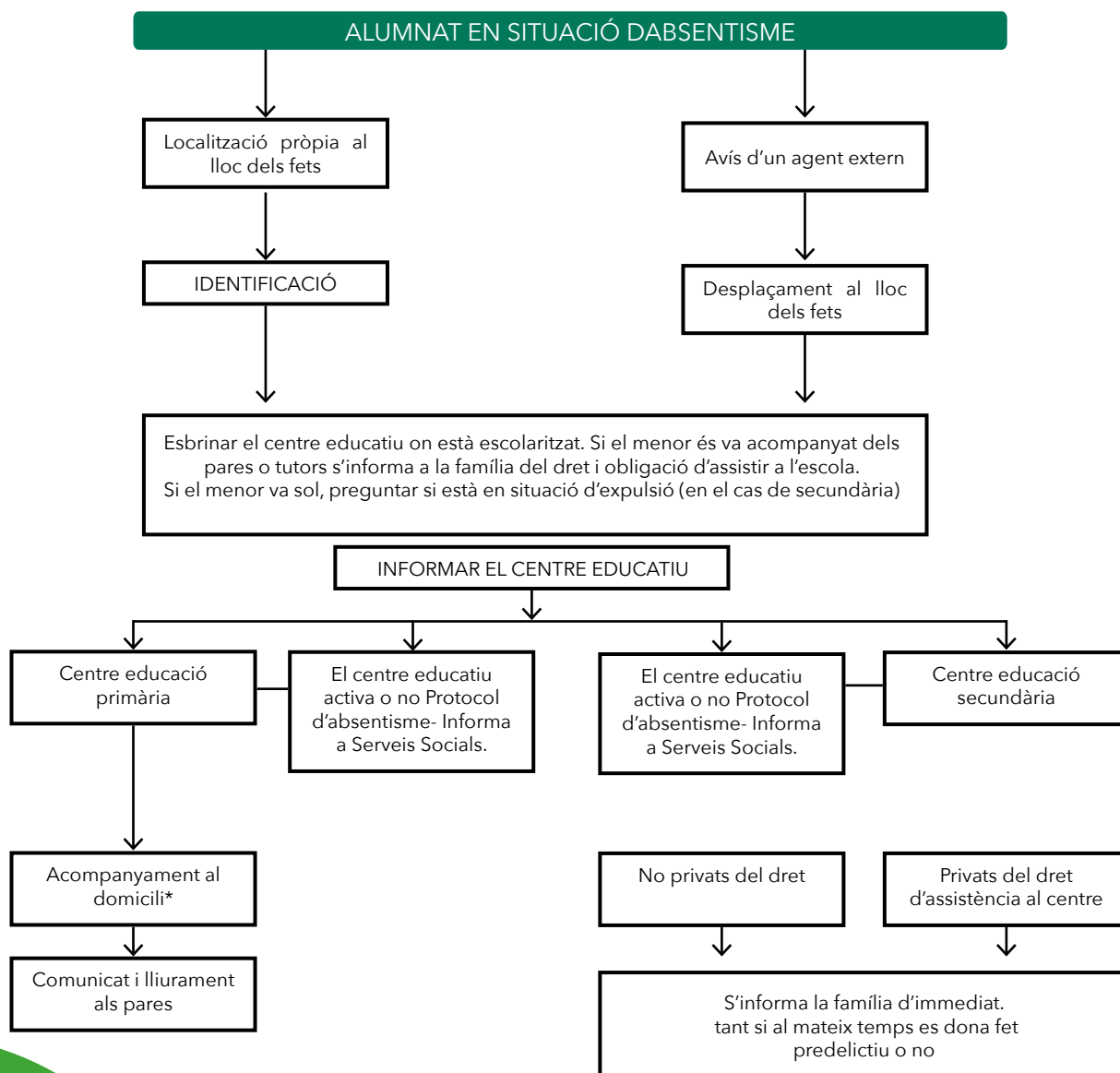
A partir del 25% Els casos no resolts a través de les accions previstes per aquesta comissió es passaran a treballar a la **Taula local de desafecció, absentisme i abandonament escolar prematur**, que s'encarregarà de supervisar i revisar els expedients de l'alumnat absentista si la situació segueix perpetuant-se i no s'ha pogut resoldre. Aquesta comissió, té la visió global de l'absentisme al municipi i decidirà sobre els expedients que li arribin per tal de prendre les decisions que es creguin convenientes i poder elevar-los a les instàncies pertinents.

La **Taula local d'absentisme, desafecció i aep** després de valorar el cas ho pot notificar a la **Fiscalia de menors**.

Annex 9: Notificació del centre educatiu a la Fiscalia de menors.



Esquema d'actuació de la policia local



Per llei, els menors de 12 anys localitzats en horari escolar s'han d'acompanyar al centre on estan matriculats o al domicili i fer lliurament als pares (en cas de desco-neixement del centre on estan matriculats)*

* Segons la Llei 1/1996 de Protecció Jurídica del Menor i més concretament a l' art.13

Artículo 13 Obligaciones de los ciudadanos y deber de reserva

1. "Toda persona o autoridad y especialmente aquellos que por su profesión o función detecten una situación de riesgo o posible desamparo de un menor, lo comunicarán a la autoridad o sus agentes más próximos sin perjuicio de prestarle el auxilio inmediato que precise."

2. "Cualquier persona o autoridad que tenga conocimiento de que un menor no está escolarizado o no asiste al centro escolar de forma habitual y sin justificación, durante el período obligatorio, deberá ponerlo en conocimiento de las autoridades públicas competentes, que adoptarán las medidas necesarias para su escolarización."

3. "Las autoridades y las personas que por su profesión o función conozcan el caso actuarán con la debida reserva".

En las actuaciones se evitará toda interferencia innecesaria en la vida del menor.

Explicació del circuit d'actuació de la policia local:

- La policia local pot detectar nens i adolescents en situació d'absentisme al carrer en horari lectiu quan estan patrullant o per informació ciutadana.
- Un cop detectat un cas d'absentisme, la policia truca al centre educatiu i informa de la situació. El centre educatiu comprova si l'alumne/a és del centre i en quina situació es troba. Si l'alumne/a és de Primària i va sol se l'acompanya al domicili Si és de Secundària, i no està expulsat, se l'acompanya al centre educatiu, si es troba en situació d'expulsió, no se l'acompanya al centre, aquest pot estar pel carrer. Si el menor va acompanyat del pare, mare o tutor/a se'ls informa de l'obligació d'assistir al centre educatiu.
- Es documenten les intervencions realitzades en la fitxa de la policia local.
- El centre educatiu és qui decideix segons el cas si activa el circuit d'absentisme. També informa a la família de la situació.
- El centre educatiu segons els indicadors de risc valora si les causes són de tipus escolar o de risc social i familiar. En cas de què es detectin indicis de risc social i familiar es derivarà als Equips Bàsics d'Atenció Social per abordar el cas des de la Comissió Social,
- En aquells casos on les famílies no hagin assistit a la citació de les entrevistes amb els Equips Bàsics d'Atenció Social, la policia local farà arribar, sempre que sigui possible, la citació d'absentisme a la família. Segons el cas, la policia local valorarà conjuntament amb els Equips Bàsics d'Atenció Social quina pot ser la millor manera de citar i apropar-se a la família.

FUNCIONS DELS DIFERENTS PROFESSIONALS

Les funcions i competències dels diferents agents implicats en l'àmbit escolar en la prevenció de l'absentisme, de dintre i fora dels centres educatius són les següents:

Tutor/a:

- Desenvolupar propostes educatives per a la prevenció de l'absentisme d'acord amb el Projecte de convivència (PdC) i el Pla d'acció tutorial (PAT).
- Controlar l'assistència dels alumnes del seu grup. Recollir els justificants que li lliuren els alumnes. Fer recull del control d'assistència del tot el professorat implicat amb els seus alumnes. Conèixer les causes d'absentisme de l'alumne o alumna per poder-ne determinar el tipus en primera instància.
- Tenir cura que la família conegui les faltes d'assistència de l'infant. Contactar amb la família per via telefònica, per carta/ correu, o altre mitjà, o bé a través d'una entrevista (coordinar-se amb equip directiu / referent del centre), d'acord amb les NOFC.
- Fer seguiment individualitzat de l'alumnat absentista i la seva evolució personal, acadèmica i social.
- Trametre sistemàticament les dades d'absentisme a l'equip directiu o referent de centre.
- Participar i consensuar en el pla de treball amb tots els serveis que hi intervenen. Si s'escau participar en la Comissió de desafecció, absentisme i AEP de centre
- Informar el referent d'absentisme de les situacions detectades i de les intervencions fetes, així com de les no resoltes al referent del centre per a la posada en marxa del circuit corresponent.
- Tutories personalitzades amb l'alumnat amb l'objectiu de tractar els factors problemàtiques associades a la conducta absentista des del moment que apareixen els primers indicadors de risc d'absentisme.
- Participar en l'elaboració i execució del pla d'acollida per a la tornada de l'alumnat absentista al centre.

Professorat:

- Controlar i registrar diàriament l'assistència i retards de l'alumnat i informar als tutors.

- Detectar problemàtiques associades a l'absentisme.
- Informar al tutor de les faltes d'assistència i retards de l'alumnat.
- Participa en l'elaboració i execució del pla d'acollida per a la tornada de l'alumnat absentista al centre i a l'aula.

Referent d'absentisme (Tècnic/a d'integració social (TIS) o educadors/es de centre):

- Participar en la implementació dels protocols per a la prevenció, detecció i intervenció en casos d'absentisme.
- Participar en l'atenció i seguiment de l'alumnat absentista.
- Acompanyar les famílies i l'alumnat en risc en les transicions entre etapes educatives i itineraris postobligatoris.
- Convocar i coordinar les reunions de la Comissió de Centre.
- Aglutinar la informació sobre l'absentisme per tal que la Comissió de Centre deci deixi les intervencions a realitzar per part dels diferents professionals.
- Crear i/o aprofitar les comissions específiques des de les quals abordar les respostes pel que fa als casos no resolts, coordinar les accions amb les persones referents per tractar altres opcions d'intervenció que vagin més enllà de les del centre educatiu. (Comissió Tècnica).
- Dissenyar un pla d'acollida per la reincorporació dels alumnes, amb participació d'altres agents del pla.

Equip directiu / referent d'absentisme de centre:

- Coordinar i supervisar les actuacions dels tutors o tutores.
- Coordinar les sessions de la Comissió de Centre.
- Vetllar perquè els tutors i el professorat facin una detecció i seguiment acurat dels alumnes en risc d'absentisme i/o abandó.
- Designar el referent del centre.
- Supervisar que al centre es faci un registre sistemàtic de les dades d'absentisme i que està al dia del conjunt d'intervencions possibles.
- Reunir-se amb els tutors de les classes per fer el seguiment dels infants absentistes.

- Derivar els casos d'absentisme i comprovar si s'està treballant amb Serveis Socials. Fer-ne una valoració inicial tenint en compte altres possibles indicadors de risc.
- Assegurar la circulació de la informació entre els agents externs i els interns i informar els tutors de les gestions i acords presos per la Comissió de Centre o altres del Pla local.
- Demandar altres actuacions en casos d'absentisme greu i/o crònic en què cap de les actuacions portades a terme han modificat l'absentisme.
- Informar sobre els casos de desescolarització que es produeixen al centre educatiu a serveis socials i a Inspecció d'Educació.
- Impulsar mesures preventives (organitzatives, formatives, metodològiques, etc.)
- Vetllar perquè els/les tutors/es i el professorat facin una detecció i seguiment acurat de l'alumnat en risc d'absentisme.
- Informar el Consell Escolar del Centre.

Promotora escolar:

- Intervenir en els casos d'absentisme d'alumnat del poble gitano, en coordinació amb la resta de professionals implicats.
- Desenvolupar funcions concretes al pla d'acollida i de retorn personalitzat de l'alumnat al centre educatiu.
- Participar en la Comissió, quan s'escaigui.

Famílies:

- Comprometre's a participar activament en la solució de la situació d'absentisme: assistència a les entrevistes, compliment dels acords en el Pla de treball.

Inspecció educativa:

- Assessorar als centres educatius del municipi.
- Fer el seguiment i control de l'absentisme al municipi.
- Vetllar i protegir els drets de l'alumnat.



- Participar en la Comissió local d'absentisme, desafecció i abandonament escola prematur.
- Vetllar perquè els centres educatius coneguin i duguin a terme les orientacions acordades en el Pla.
- Impulsar el desenvolupament i la implementació del Pla.
- Conèixer les situacions d'absentisme, plans de treball establerts i resultats obtinguts.

Treballador/a social:

- Donar suport a tutors i direccions en el tractament de l'absentisme escolar.
- Participar a les comissions socials dels centres.
- Intervenir en els casos d'absentisme d'alguns centres educatius.
- Fer una valoració social per identificar les necessitats.
- En casos de germans escolaritzats en diferents centres, coordinar les comissions socials per afavorir una actuació coherent.

EAP:

- Intervenir directament en la situació de l'alumnat i de la família davant la demanda del centre educatiu.
- Donar suport a l'escola per valorar les causes de l'absentisme en cada cas, i la intervenció pedagògica per pal·liar-les.
- Garantir que, des de l'àmbit de l'ensenyament, s'esgotin tots els recursos i intervencions possibles per eliminar l'absentisme incipient.
- Documentar la intervenció.
- Informar a la comissió social d'aquelles intervencions que han resultat positives i elaborar un pla de treball conjunt en aquells casos en què persisteix l'absentisme, un cop feta la intervenció preventiva.

Equip d'Assessorament i Orientació en Llengua, Interculturalitat i Cohesió social:

- Participar a la Comissió local de prevenció de l'absentisme, la desafecció i l'AEP.

Coordinador/a Pla educatiu d'entorn:

- Participar a la Comissió local de prevenció de l'absentisme, la desafecció i l'AEP.
- Donar suport a la comunitat educativa dins el PEE en el marc de l'absentisme escolar.

Equip d'Atenció a la Infància i Adolescència (EAIA):

- Recepció dels casos d'alt risc social que els deriven els serveis socials d'atenció primària, les instàncies judicials o la mateixa Direcció General d'Atenció a la Infància i l'Adolescència (DGAIA).
- Diagnosticar i valorar els menors i les famílies en situació de risc social des de la triple vessant del treball social, la pedagogia i la psicologia.
- Emetre les propostes tècniques i administratives que vagin més en benefici dels menors.
- Elaborar plans de millora per al menor i la seva família.
- Fer seguiment del menor i de la seva família un cop aplicada la mesura: atenció del menor en el nucli d'origen o en un recurs institucional o familiar (família extensa o aliena).
- Coordinar-se amb altres equips i serveis del seu territori que també intervenen en l'atenció als infants en desemparament.
- Assessorar els serveis socials d'atenció primària i col·laborar-hi en matèria d'infància i adolescència en risc social.
- En els casos d'absentisme, l'EAIA, a l'espai d'assessorament, dona suport als professionals de l'atenció primària per ajudar a valorar i detectar aquells casos en què, a més de l'absentisme, es donen un conjunt d'indicadors que impliquen una situació de desemparament o de risc de desemparament.

Responsable de serveis socials i educació:

- Participar a la Comissió local de prevenció de l'absentisme, la desafecció i l'AEP si escau. Interactuar entre aquesta comissió i els educadors i educadores socials i tècnics d'educació, fent el seguiment i avaluació de la implementació del Pla.
- Vetllar perquè els professionals municipals d'educació que treballen en el seguiment de l'absentisme escolar coneguin i duguin a terme les orientacions donades en aquest document.
- Impulsar el desenvolupament i la implementació del Pla.
- Supervisar la base de dades general del Pla.

Tècnica d'educació:

- Facilitar a les escoles, instituts, Serveis Socials, Policia Local i d'altres agents el suport logístic i la informació, d'acord amb els seus recursos per aconseguir els objectius d'aquest Pla.
- Coordinar i donar suport d'infraestructura a la Comissió local de prevenció de l'absentisme, la desafecció i l'AEP que farà el seguiment del projecte.
- Assessorar i informar el centre sobre els recursos socioeducatius i l'oferta de formació disponible en el municipi pels joves amb una trajectòria d'absentisme.
- Fer seguiment i gestionar les dades d'absentisme del municipi per tal de poder revisar etc...

Equip de Serveis Socials Bàsics:

- Participar en la Comissió Social.
- Intervenir de manera prioritària en els casos d'absentisme escolar, en el procés general de prevenció i reducció de l'absentisme i en el seguiment de l'alumnat que acordi la Comissió d'absentisme de centre.
- Participar en l'elaboració de plans específics de seguiment de l'alumnat i famílies absentistes.
- Intervenir directament amb l'alumnat i amb les famílies en aquells casos en què es decideixi a la Comissió d'absentisme de centre.
- Educador/a Socials de l'Equip Bàsic d'Atenció Social del municipi, seran el referent pel/per al centre, pels/per als diferents professionals i per/per a les famílies, en aquells casos d'alumnat i famílies en seguiment de Serveis Socials.
- Poder participar en les sessions de coordinació amb els equips docents, i de cicle, etc. quan es cregui oportú.

Escola d'adults:

- Informar a la família de la situació d'absentisme.
- Informar al Claustre de professorat.
- Impulsar mesures preventives (organitzatives, formatives, metodològiques, etc.).
- Controlar l'assistència i informar els/les tutors/tutores.



- Detectar l'absentisme i les problemàtiques associades.
- Acollir l'alumnat absentista quan retorna a l'aula.

Llar d'infants:

- Controlar l'assistència i informar els/les tutors/tutores.
- Detectar l'absentisme i les problemàtiques associades.
- Acollir l'alumnat absentista quan retorna a l'aula.
- Treball coordinat amb Serveis Socials en casos de risc

Policia Local:

- Detectar nens i adolescents al carrer en horari lectiu.
- Documentar les intervencions realitzades.
- Trucar al centre educatiu per comprovar si l'alumnat està expulsat. Si no està expulsat s'acompanya l'alumnat detectat cap al centre escolar. És el centre educatiu qui informa a la família i decideix segons els indicadors de risc, si l'absentisme pot tenir causes de tipus escolar o de risc social i familiar. Si hi ha causes de risc familiar es derivarà als Equips Bàsics d'Atenció Social. Quan l'alumnat està expulsat, aquest pot estar pel carrer.
- Fer arribar, sempre que sigui possible, la citació d'absentisme a la família en cas que no hagin assistit a les entrevistes amb els Equips Bàsics d'Atenció Social. Segons la tipologia del cas es valorarà entre els professionals quin tipus de citació és més adequada.

La funcions de Fiscalia estan extretes del treball de Garcia M. (2013) Definiendo competencias: agentes y funciones p.147 a "Absentismo y abandono escolar"

Fiscalia:

- Impulsar i participar en l'adopció de protocols i convenis de coordinació i col·laboració amb els altres organismes implicats en la reforma i protecció dels/de les menors.
- Establir els contactes institucionals precisos amb les instàncies judicials, policials, administratives, educatives, col·legis d'advocats i procuradors, i altres col·lectius o entitats implicades o afectades, públiques o privades, a fi de mantenir una cooperació eficaç en matèries relacionades amb la responsabilitat penal, la protecció

i la promoció dels drets fonamentals dels menors.

Salut:

- Informar, si escau, de la detecció de problemàtiques associades a l'absentisme escolar.
- Informar, als equips directius i referents d'absentisme dels centres educatius quan aquests ho requereixin davant d'absències reiterades i justificades en excés per la família però que pel volum que representen en el temps escolar, poden suposar un problema i afectar a la normal escolarització de l'infant o jove.

LES COMISSIONS DE TREBALL

El conjunt d'estratègies de millora, d'atenció i prevenció de l'absentisme es treballen des de diversos nivells de corresponsabilitat entre administració educativa autonòmica, Administració local i comunitat educativa, per tal de poder fer un treball en xarxa integrat.

Comissió de desafecció, absentisme de centre i abandonament escolar prematur (CAC)

D'aquesta manera, el primer nivell d'actuació serà tractar el cas en particular a la **Comissió de desafecció, absentisme de centre i abandonament escolar prematur (CAC)**. Aquesta Comissió prioritza demandes i articula quins casos es deriven a la Comissió Social o a d'altres serveis educatius. En el cas que l'alumne no estigui en seguiment de serveis socials i/o EAP i generi preocupació a l'equip educatiu del centre i aquest ho consideri oportú, seguint criteris i indicadors, es pot fer una derivació al Servei de Prevenció d'Absentisme Escolar.

En els casos susceptibles de ser treballats a les comissions socials, serà necessari citar la família si l'alumne té expedient obert amb serveis socials i/o EAP per esbrinar la causa de les absències i procurar la reconducció mitjançant un pla de treball individualitzat amb la família i l'alumne. Pel que fa a casos no coneguts per SS i amb la valoració prèvia d'indicadors de detecció, es derivarà a serveis socials amb protocol d'atenció a infància en risc. En aquestes comissions socials, es perfilarà amb l'escola un pla de treball individualitzat, d'intercanvi i reflexió, per reconduir l'absentisme. Es promouen propostes alternatives educatives per atendre l'alumnat d'aquestes característiques.

Composició	Funcions
<p>Qui en forma part?</p> <ul style="list-style-type: none"> • Tutor/a si s'escau. • Treballador/a social de l'EAP. • Promotora del poble gitano. • Tècnica en Integració Social del centre educatiu (si el centre disposa d'aquesta figura professional). • Educador/a social de serveis socials de l'Ajuntament. • Tècnica d'educació. 	<ul style="list-style-type: none"> • Organitzar, ajustar i fer el seguiment dels recursos de què disposa el centre per atendre tot l'alumnat que presenta absentisme de diferents graus. • Fer el seguiment de l'evolució de l'alumnat absentista i coordinar mesures i suport entre els diferents agents educatius que hi intervenen. • Establir criteris comuns d'intervenció. Definir els objectius i elaborar un pla de treball individualitzat per a cada cas. • Fer seguiment periòdic dels casos individuals, de les actuacions preses i dels resultats. Garantir intercanvi d'informacions.

Taula local de prevenció de l'absentisme, la desafecció i l'abandonament escolar prematur

La constitució a Badia del Vallès de la **Taula local de prevenció de l'absentisme, la desafecció i l'AEP** implica la integració per part dels agents educatius i socials protagonistes, d'una mirada àmplia i compartida del fet educatiu i de la necessitat de donar resposta a la problemàtica des d'una perspectiva més àmplia i de treball en xarxa entre els professionals. És important destacar que els factors multicausals de l'absentisme s'aborden des d'una mirada preventiva amb l'objectiu de l'èxit educatiu.

La **Taula local de prevenció de l'absentisme, la desafecció i l'AEP**, és un òrgan interinstitucional que constitueix un espai de reflexió per compartir una línia estratègica educativa i un espai de coresponsabilitat entre el Departament d'Educació i l'Ajuntament que reuneix una representació del conjunt d'agents del municipi, implicats en la prevenció i atenció de l'absentisme en el marc de la millora de l'èxit educatiu.

Objectiu

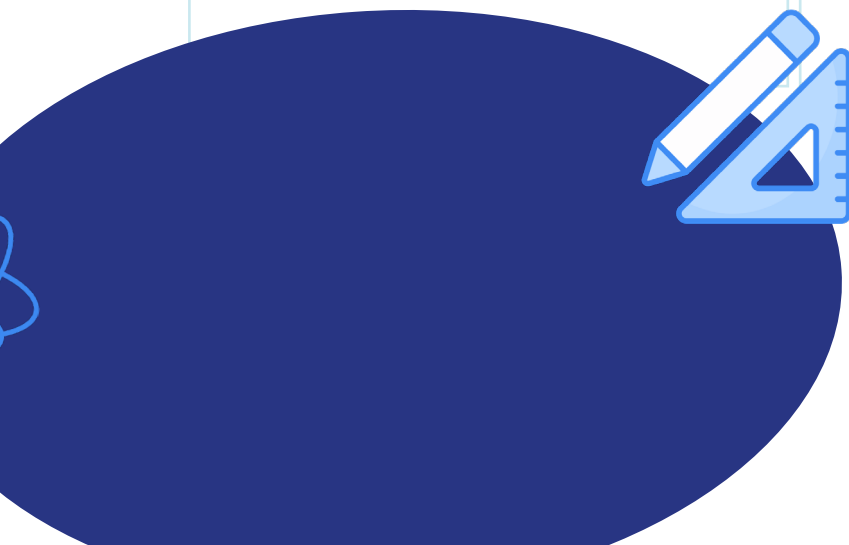
La comissió assumeix com a objectiu general del seu treball: Promoure l'èxit educatiu impulsant el *Pla local de prevenció de l'absentisme, la desafecció escolar i l'abandonament escolar prematur de Badia del Vallès 22-23*, de tots els infants i adolescents que s'escolaritzen al municipi, reduint al màxim l'absentisme escolar i prevenint i intervenint en situacions de risc de desafecció i abandonament escolar prematur.



Coordinació i funcionament

El Servei d'Educació de l'Ajuntament de Badia del Vallès portarà la direcció tècnica de la Taula local de prevenció de l'absentisme, la desafecció i l'AEP i serà l'encarregat de convocar les reunions i recollir els acords de les mateixes. Aquest servei ha liderat la fase de preparació i disseny del *Pla local de prevenció de l'absentisme, la desafecció escolar i l'abandonament escolar prematur de Badia del Vallès 22-23* i vetllarà també pel seu desplegament de forma corresponsable amb la resta d'agents educatius i socials implicats.

Composició	Funcions
<ul style="list-style-type: none">• Representants municipals: Àrea d'Educació, Serveis Socials, i altres àrees vinculades.• Representants dels centres educatius (membres dels equips directius, preferentment).• Inspecció Educativa.• Professionals del Departament d'Educació(EAP, LIC...).• Representant Policia Local i Mossos d'Esquadra.	<ul style="list-style-type: none">• Recollir, sistematitzar i analitzar les dades d'absentisme de la ciutat.• Coordinar el desplegament d'aquest Pla.• Avaluar els resultats globals del Pla, d'acord amb els criteris de seguiment proposats.• Dissenyar estratègies comunes de prevenció i atenció a la desafecció escolar, l'absentisme escolar i millora d'èxit escolar.• Avaluar els circuits i consolidar els protocols d'atenció a alumnat absentistes en diferents graus.• Establir criteris d'actuació i identificar i validar pràctiques de millora de recollida de dades i protocols d'actuació per generalitzar als centres.



PLA D'ACOLLIDA I REINCORPORACIÓ DE L'ALUMNE ABSENTISTA A L'AULA

Al Protocol d'àmbit comunitari (2019b), el Departament fa recomanacions d'[accions concretes per la reincorporació de l'alumnat a l'aula i al centre](#), indica que a els centres educatius han de preveure accions per facilitar la reincorporació dels alumnes que retornen a l'aula després d'un període d'absentisme. L'acollida, els plans individualitzats, la carta de compromís educatiu, el treball conjunt amb les famílies i d'altres estratègies organitzatives, curriculars i metodològiques són els focus on incidir per facilitar la plena reincorporació.

També posa a disposició un document amb "[Mesures d'acollida per a alumnat que es reincorpora al centre després d'un període d'absència continuat](#)".

D'acord amb aquests documents, per aconseguir la plena reincorporació d'un alumne que retorna després d'un període perllongat d'absentisme, és fonamental planificar l'acollida de manera individualitzada, atenent al perfil sociològic i psicològic de l'alumne, i a les diverses causes que poden haver afavorit l'absentisme (desmotivació i desinterès, malalties greus o cròniques, etc.), així com adoptar estratègies metodològiques, curriculars i organitzatives en diversos àmbits d'actuació (aula, centre, entorn). Per poder desenvolupar aquestes mesures cal la implicació de l'alumne, de la família i dels agents socioeducatius, tant del centre com de l'entorn. La coresponsabilitat per part de la família, així com el compromís amb el procés escolar i educatiu del seu fill, quedaran recollits en els continguts específics addicionals de la carta de compromís educatiu.

Algunes pautes recomanades:

1. El dia que arriba, cal que es reuneixi amb algun membre de Direcció o el/la referent d'absentisme per compartir el seu pla de treball, que dependrà dels factors relacionats amb la situació d'absentisme, i que han estat identificats prèviament, sinó és així es procedirà a la identificació del les causes (tant amb l'alumne com amb la família, tal i com es fa al circuit).

2. Sinó es compta ja amb el compromís específic, afegit a la Carta de Compromís Educatiu, relacionat amb l'absentisme, signat per la família, s'han de citar els pares, per tal de fer-ho. Així també és molt important el compromís de l'alumne a tenir una bona actitud envers els estudis, tant pel que fa a dur cada dia el seu material i tenir-ne cura, com al seu comportament i esforç. Els contractes pedagògics amb objectius molt específics poden ser una eina útil en aquest sentit.

3. A partir del dia següent, l'acollirà el/la professional que el Centre determini en funció dels seus recursos (pot ser la professional de l'EAP, psicopedagog, tutor/a...), que farà tutories individuals amb l'alumne/a, fent seguiment d'aspectes que poden contribuir a la seva vinculació a l'aula/centre (motivació, expectatives i metes d'aprenentatge, habilitats de treball al centre...). També s'ha de tenir en compte, que es poden

vincular diferents recursos que contribueixin a la millora dels aspectes, ja sigui personals, familiars, escolars, contextuals, que estiguin darrera del comportament absentista. Veure els recursos recollits en el Mapeig de recursos.

4. Es recomana que els diferents professors facin un treball d'acollida emocional i passin unes proves de nivell a l'alumne/a (català, castellà i matemàtiques), per tal de veure els aspectes que s'han d'enfortir. La preparació de dossiers també pot ser útil en aquest sentit.

5. Els propers dies i ja amb el material escolar al dia, els seus companys preparats per acollir-lo, l'alumne/a es podrà incorporar al seu grup-classe.

6. Consideracions:

- Si durant aquests dies de reincorporació l'alumne/a deixa d'assistir al centre, quan torni seguirà els passos en el punt on s'havia quedat.
- Durant els quinze dies posteriors a l'inici de les classes en l'aula ordinària, es farà un seguiment de l'alumne/a per assegurar el compliment dels compromisos acordats. Si incompleix algun compromís, cal trobar-se novament amb el pare i/o la mare.
- L'adaptació d'horaris també és una actuació que s'ha de valorar, podent ser beneficiosa i necessària en alguns casos.

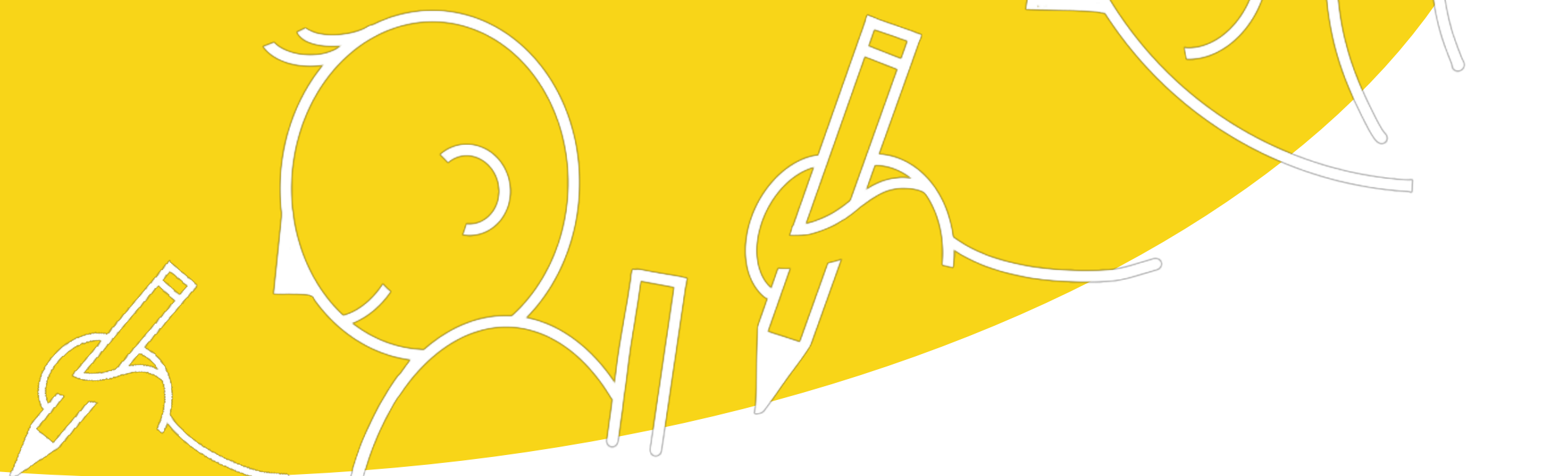
MAPEIG DE RECURSOS PER A LA PREVENCIÓ DE LA DESAFECCIÓ, L'ABSENTISME I L'ABANDONAMENT ESCOLAR PREMATUR A BADIA DEL VALLÈS

El Mapa de recursos per a la prevenció de la desafecció, l'absentisme i l'abandonament escolar prematur, és una eina d'impuls del pla local que pretén donar als agents i professional educatius i socials una visió integrada dels recursos, per facilitar una intervenció coordinada des d'una perspectiva de trajectòria educativa, que reforci un acompanyament, en el temps al llarg de les diferents etapes educatives, més enllà de les intervencions puntuals o sectorials.



MAPA DE RECURSOS

MESURES PER A LA PREVENCIÓ DE LA DESAFECCIÓ,
L'ABSENTISME I L'ABANDONAMENT ESCOLAR PREMATUR A
BADIA DEL VALLÈS



	SERVEI, PROJECTE RECURS	OBJECTIUS	ADREÇAT A	DADES DE CONTACTE
BEQUES I AJUTS	Beques de menjador per a Llars d'Infants, Infantil i primària	Oferir suport econòmic a les famílies.	De 0 a 3 anys.	OFICINA D'ATENCIÓ CIUTADANA 93 718 22 16
	Proinfància: ajuts per higiene i alimentació	Oferir suport a les famílies i als infants.	De 3 a 12 anys.	
	Ajuda de material escolar	Facilitar el material escolar a alumnat matriculat en centres públics de Badia del Vallès.	De 6 a 12 anys.	
	Beques per a casals d'estiu i activitats extraescolars	Ajudes d'integració social per la infància i adolescència.	De 0 a 12 anys.	
SUPPORT ALS APRENTATGES	Projecte Èxit Escolar DiverBadia	Incrementar l'èxit educatiu dels infants a través del treball per a la millora de la seva comprensió lectora.	De 6 a 12 anys.	CREU ROJA coordinadoracpi@fundaciomain.org 647 77 02 51
	Taller estudi assistit associació TDAH-TEA	Tallers de suport i acompanyament educatiu dirigit a alumnat amb tdah-tea.	Alumnat d'ESO.	ASSOCIACIÓ TDHA-TEA BADIA DEL VALLÈS tdahteabadia@gmail.com
	Tècniques d'estudi: 4rt,5è i 6è de primària	Donar eines a l'alumnat de primària d'organització, gestió de l'agenda, tècniques d'estudi, memòria, etc.	Primària.	SERVEI EDUCACIÓ AJUNTAMENT 93 718 16 62 EXT 263 o 670 75 65 59 coordinadoracpi@fundaciomain.org
	TEA Tallers estudi assistit	Tallers de suport i acompanyament educatiu dirigit a alumnat d' ESO dels Instituts.	Alumnat d'ESO.	SERVEI EDUCACIÓ AJUNTAMENT 93 718 16 62 EXT 263 o 670 75 65 59
	Hi Havia Una Vegada	Promoure l'hàbit i les ganes per llegir amb tallers de promoció de la lectura.	Alumnat de 3r de primària.	SERVEI EDUCACIÓ AJUNTAMENT 93 718 16 62 EXT 263 o 670 75 65 59 coordinadoracpi@fundaciomain.org
	TEA Fundació AGI	Tallers estudi assistit de Proinfància.	Primària i secundària.	FUNDACIÓ MAIN coordinadoracpi@fundaciomain.org 672 45 56 33
	Tallers de suport i acompanyament educatiu	Teatre, creació artística, etc.	Alumnat d'ESO.	SERVEI EDUCACIÓ AJUNTAMENT 93 718 16 62 EXT 263 o 670 75 65 59
	Acompanyament escolar per a secundària	Disminuir l'absentisme escolar. Promoure l'educació i els centres escolars en positiu entre la població gitana.	Alumnat d'ESO	LIDERA TUMENGE CALI SERVEI CONVIVÈNCIA argibaygp@badiadelvalles.net 667 94 34 29 PROMOTORA ESCOLAR dsingla@xtec.cat badia.educacio@badiadelvalles.net 651 90 96 80
	Campus Ítaca	Programa socioeducatiu de la UAB. Desenvolupament d'activitats pedagògiques i lúdiques amb l'objectiu d'incentivar a l'alumnat a continuar la seva formació una vegada es finalitzi l'ESO.	3r d'ESO.	SERVEI EDUCACIÓ AJUNTAMENT 93 718 16 62 EXT 263 o 670 75 65 59 badia.educacio@badiadelvalles.net

	SERVEI, PROJECTE RECURS	OBJECTIUS	ADREÇAT A	DADES DE CONTACTE
DIVERSIFICACIÓ CURRICULAR	Projecte Cruïlla	Fomentar l'èxit escolar; oferint un espai formatiu per obtenir el Graduat en Educació Secundària Millorar les competències socio-laborals de l'alumnat; oferint orientació i capacitació en habilitats i capacitats que l'ajudin a encarar el seu futur formatiu i laboral. Implicar a les famílies en el procés educatiu tot facilitant les relacions centres-famílies i fomentar en l'entorn proper el reconeixement de les potencialitats i recursos de l'alumnat.	3r i 4rt de l'ESO.	SERVEI EDUCACIÓ AJUNTAMENT 93 718 16 62 EXT 263 o 670 75 65 59 badia.educacio@badiadelvalles.net 667 87 03 47 670 75 65 59
ACOMPANYAMENT PERSONALITZAT A JOVES	RAI-ESO DINEM JUNTS	Oferir als joves en situació de vulnerabilitat un espai socioeducatiu on puguin millorar l'alimentació i l'estat de salut, a més de desenvolupar varies activitats amb la finalitat de fomentar relacions socials positives, a través d'un acompanyament socioeducatiu en un espai de protecció.	De 12 a 17 anys.	CREU ROJA anna.sanchez@creuroja.org 647 77 02 51
	Programa de mentoria per a alumnat de secundària	Millorar les expectatives acadèmiques de l'alumnat Acompanyar amb l'objectiu de reforçar l'autonomia, l'autoestima i les competències personals.	Alumnat de 1r i 2n d'ESO.	SERVEI EDUCACIÓ AJUNTAMENT 93 718 16 62 EXT 263 o 670 75 65 59 badia.educacio@badiadelvalles.net
ORIENTACIÓ I ACOMPANYAMENT A LES FAMÍLIES	Fundació MAIN - Proinfància	Atenció psicològica a infants, joves i famílies en situació de risc i/o vulnerabilitat.	Famílies amb infants de 0 a 6 anys. Joves i adolescents de 6 a 18 anys.	FUNDACIÓ MAIN coordinadoracpi@fundaciomain.org 672 45 56 33
	SOAF i Primera Infància	Promoure una parentalitat sana, competent i ben tractant. Potenciar una cultura d'infància i adolescència dins del territori. Promoure recursos per a la promoció i el recolzament familiar en el territori. Activitats: loga i mindfulness (embarassades), espai nadó (famílies amb nadons de 0 a 6 mesos). Taller d'estimulació sensoriomotor infantil (famílies amb nadons de 6 a 12 mesos). Espai de criança (famílies amb infants d'1 a 3 anys). Pati de la Mainada (famílies amb infants de 0-6 anys), Servei d'Assessorament Familiar (SAF, per a totes les famílies fins els 18 anys). Consultora IBCLC i Doula (famílies amb infants de 0-2 anys). Casal d'estiu familiar (durant el juliol i per a famílies amb infants de 0 a 6 anys). Grups de Primària i Secundària (famílies d'escoles i instituts). Aprent dels Petits (famílies de les llars). Activitats comunitàries (Drets dels Infants, Carnaval, Festa de les famílies, setmana de la Dona i contra la Violència Masclista).	Famílies amb infants i joves de 0 fins als 18 anys.	SOAF badia.soaf@badiadelvalles.net 93 729 46 51 692 68 06 32
	Programa fortalesa	16 tallers dirigits a desenvolupar competències relacionades amb la parentalitat positiva, la resiliència i l'empoderament familiar.	Infants, joves i les seves famílies de 6 a 12 anys.	ALDEES INFANTILS cobadiadelvalles@aldeesinfantils.org

	SERVEI, PROJECTE RECURS	OBJECTIUS	ADREÇAT A	DADES DE CONTACTE
ORIENTACIÓ I ACOMPANYAMENT A LES FAMÍLIES	Programa "Aprender juntos, crecer en familia"	Dirigit a mares, pares i cuidador/es nens i nenes entre els 6 i 12 anys, per abordar temes de parentalitat positiva.	Infants, joves i les seves famílies de 6 a 12 anys.	ALDEES INFANTILS cobadiadelvalles@aldeesinfantils.org
	Càpsules segons necessitats	Tallers sobre diferents temàtiques per fomentar la parentalitat positiva.	Infants, joves i les seves famílies de 6 a 12 anys.	ALDEES INFANTILS cobadiadelvalles@aldeesinfantils.org
	Servei de teleassistència	Suport a famílies amb infants en situació de dependència.	Famílies.	SSAP 93 718 16 62
SOCIALITZACIÓ I LLEURE EDUCATIU	Casal i campus d'estiu organitzades per entitats del municipi	Activitats/ casals estiu organitzades per entitats municipals.	Infància i adolescència.	SERVEI D'INFÀNCIA 93 718 1662 ext 250 badia.educacio@badiadelvalles.net
	Casal d'estiu municipal	Activitat d'estiu per a persones joves i adolescents.	Joves de 12 a 18 anys.	SERVEI DE JOVENTUT 672 41 43 86 villaac@badiadelvalles.net
	Espai joves	Espai de trobada de joves on es realitzen activitats i tallers.	A partir de 12 anys.	REFERENT ESPAI JOVE 722 24 62 33 adolescentbadia@gmail.com
	Pati de la mainada	Espai de joc dirigit a famílies amb infants.	Famílies amb infants.	SOAF badia.soaf@badiadelvalles.net 93 729 46 51 692 68 06 32
	Activitats extraescolars organitzades per diferents entitats del municipi	Activitats esportives, culturals i de lleure educatiu.	De 0 a 18 anys.	SERVEI D'INFÀNCIA 93 718 1662 ext 250 badia.educacio@badiadelvalles.net
	Programa jugar i descobrir	Integrar el joc i la descoberta.	De 4 a 12 anys.	CENTRE CÍVIC
	Activitats del PMOE	Activitats de lleure comunitàries.	Infància i adolescència.	SERVEI EDUCACIÓ AJUNTAMENT 93 718 16 62 EXT 263 o 670 75 65 59
	Juguem	Activitats de lleure educatiu en horari extraescolar un dia a la setmana.	Infants de 6 a 12 anys.	SERVEI D'INFÀNCIA 93 718 1662 ext 250 badia.educacio@badiadelvalles.net Servei de Joventut 672 41 43 86 villaac@badiadelvalles.net
	Autodefensa grup no-mixte per a noies	Activitat d'autodefensa per a noies adolescents en horari extraescolar.	Infants de 6 a 12 anys.	SERVEI D'INFÀNCIA 93 718 1662 ext 250 badia.educacio@badiadelvalles.net Servei de Joventut 672 41 43 86 villaac@badiadelvalles.net

	SERVEI, PROJECTE RECURS	OBJECTIUS	ADREÇAT A	DADES DE CONTACTE
ATENCIÓ I ACOMPANYAMENT A INFANTS I JOVES EN RISC SOCIAL	SIS: Servei d'Intervenció educativa	Centre Obert per a infants i adolescents.	De 0 a 16 anys.	ALDEES INFANTILS 618 57 85 45 cobadiadelvalles@aldeesinfantils.org
ATENCIÓ A INFANTS I JOVES AMB NESE	CDIAP	Atenció precoç adreçada als infants i a les seves famílies. Equip multidisciplinar especialitzat en el diagnòstic i tractament dels infants que presenten signes de risc o alteracions en el seu neurodesenvolupament.	Famílies amb infants de 0 a 6 anys.	HOSPITAL DE SABADELL PARC TAULÍ 93 723 10 10
	EAP	Equip d'assessorament i orientació psicopedagògic al professorat o centres educatius en l'atenció a la diversitat de l'alumnat i les necessitats educatives especials.	Alumnat de 0 a 18 anys.	EAP BADIA DEL VALLÈS 937 18 49 30
	Projecte neurodivergent	Projecte d'intervenció terapèutica individualitzada per a infants i adolescents amb diagnòstic TDHA TEA.	Població infantil i juvenil.	ASSOCIACIÓ TDHA TEA tdahteabadia@gmail.com
SALUT MENTAL	Unitat de Salut Mental i Addiccions de Badia del Vallès Xarxa d'atenció a infants i adolescents (CSMIJ) Xarxa d'atenció a persones amb addiccions (CAS)	Equip multidisciplinar de professionals que aborden els diferents aspectes de la salut mental i addiccions des d'un punt de vista biopsicosocial i el seu entorn.	Tota la població.	CAP SALUT BADIA DEL VALLÈS
GESO I PREPARACIÓ PROVES D'ACCÉS	Centre de Formació d'Adults Badia del Vallès	Orientar a la ciutadania en les possibilitats de continuïtat de formació. Activitats: Castellà per a nous nadius (nivell 1 i 2) Anglès (nivell 1, 2 i 3) Competic (nivell inicial, 1, 2 i 3) GES a través de l'IOC	A partir dels 18 anys.	CFA a8058210@xtec.cat 936932620
ACOMPANYAMENT I ORIENTACIÓ	Referent d'ocupació juvenil	Suport, orientació a joves a nivell formatiu i laboral.	Dels 16 als 30 anys.	ALBA MARTÍN martinral@ccvoc.cat 627 88 46 97
	Observatori de les trajectòries educatives	Estudiar la trajectòria educativa per analitzar els itineraris més demandats. Detectar a l'alumnat amb risc d'abandonament Realitzar un diagnòstic de la situació educativa al municipi.	4rt d'ESO i postobligatòria.	GEMMA SIERRA VALLESPI serveieina@gmail.com 620 17 49 82
	Servei d'Orientació d'Àmbit Comunitari (SOAC)	Donar eines i recursos a la persona per empoderar-la en el procés de presa de decisions amb criteris i responsabilitat personal respecte a la seva vida. Donar suport a les transicions educatives. Prevenir i reconduir, a través d'un acompanyament individualitzat, l'abandonament prematur de la formació. Acompanyar en el procés de construcció d'un itinerari formatiu.	Dels 16 als 29 anys.	SERVEI EDIUACIÓ (SOAC) serveieina@gmail.com 620 17 49 82

	SERVEI, PROJECTE RECURS	OBJECTIUS	ADREÇAT A	DADES DE CONTACTE
ACOMPANYAMENT I ORIENTACIÓ	ESPAI JOVE	Orientació, informació i acompanyament a joves mitjançant les assessories de mobilitat internacional, habitatge, educació (Servei EINA), ocupació i salut. Oferir una programació esportiva i de lleure estable dirigida a adolescents i joves. Generar un espai de trobada per a grups de joves.	Dels 19 als 29 anys.	PAU LARA i KÀTIA VILLA espaijovebadia@gmail.com villaac@badiadelvalles.net Pau Lara: 722 24 62 33 Kàtia Villa: 672 41 43 86
	Grup d'acompanyament emocional	Grup liderat per la psicòloga comunitària del municipi i la referent de salut de l'espai jove que té per objectiu intervenir des d'una perspectiva grupal en adolescents i joves que conviuen amb malestar emocional. Vincular als i les joves amb malestar emocional a recursos comunitaris mitjançant les activitats lúdiques, culturals i esportives que inclou el programa d'acompanyament.	Dels 12 als 29 anys.	KÀTIA VILLA I LAURA PERNA villaac@badiadelvalles.net lpernac.mn.ics@gencat.cat Kàtia Villa: 672 41 43 86
	Atenció emocional a adolescents i joves	Atenció emocional a joves amb malestar emocional de manera individualitzada.	Dels 12 als 29 anys.	KÀTIA VILLA I MARINA LLURBA espaijovebadia@gmail.com Kàtia Villa: 672 41 43 86 Marina Llorba: 722 24 62 33
	(S)EXPERTES	Grup integrat per joves expertes en gènere i diversitats identitàries. Oferir un espai d'acollida per a altres joves amb interessos afins i/o patidors de discriminacions en el seu entorn pròxim. Sensibilització en clau de gènere a escala municipal des d'una perspectiva juvenil.	Dels 16 als 29 anys.	sexpertasbdv@gmail.com @sexpertasbdv
	Associació Juvenil Espai Fènix	Joves constituïts com a associació que tenen per objectiu potenciar les activitats culturals del territori, participar i acompanyar a altres joves a projectes europeus i oferir un espai d'acollida per a altres joves.	Dels 18 als 25 anys.	Lucia Muñoz (presidenta): 675 78 62 38 Izan Jesús (vicepresidenta): 648 47 69 62 espai.fenix@gmail.com
FORMACIÓ OCUPACIONAL	Certificats de professionalitat Operacions de lampisteria, calefacció i climatització domèstica (Nivell 1) Atenció socio sanitària a persones dependents en institucions socials (Nivell 2) Activitats administratives en relació al client (Nivell 2)	Millorar la qualificació professional i la capacitat d'inserció o reinserció laboral per mitjà de la consecució i perfeccionament de les competències professionals i transversals.	Dels 16 als 60 anys.	CARME SÁNCHEZ SOLÉ sanchezsc@badiadelvalles.net 93 718 16 62 ext. 2 (4211)
INFORMACIÓ I ORIENTACIÓ LABORAL	Servei Orientació i Inserció Laboral i Formació Ocupacional	Millora de l'ocupabilitat dels usuaris/es que cerquen feina i demanden o es detecta necessitat d'acompanyament en el seu procés de recerca de feina, incidint en l'orientació i les competències professionals.	Dels 16 als 65 anys.	SARA CARRASCÓN - TÈCNICA D'ORIENTACIÓ SOCIOLABORAL carrasconas@badiadelvalles.net

	SERVEI, PROJECTE RECURS	OBJECTIUS	ADREÇAT A	DADES DE CONTACTE
ACOMPANYAMENT I FORMACIÓ A JOVES EN SITUACIONS DE VULNERABILITAT	Connecta't	Acompanyar en la construcció del projecte de vida de les persones adolescents i joves. Promoure el retorn al sistema educatiu i l'accés a la qualificació professional. Millorar l'ocupabilitat d'adolescents i joves.	Dels 15 als 21 anys.	TÈCNICA NOE garciamir@badiadelvalles.net 667 87 03 47
	Projecte Singulars	Reforçar les competències professionals de les persones joves desocupades i no integrades en el sistema d'educació o formació, mitjançant: mesures de suport a l'activació; mesures de millora de l'ocupabilitat i mesures de suport a la contractació.	Dels 16 als 19 anys.	CRISTINA TARÍN ESTAPÉ tarinec@badiadelvalles.net badia.singulars@badiadelvalles.net 93 718 16 62 Ext 2 678 06 18 10
	Fundació Tallers Centre Ocupacional	Inserció sòcio-laboral de persones amb certificat de discapacitat intel·lectual en edat laboral, oferint oportunitat per millorar el seu benestar, desenvolupament personal i relacions, potenciant la presa de decisions i el seu empoderament, amb els suports personalitzats. Servei d'atenció diürna, model centrat en la persona i en la comunitat.	A partir de 20 anys.	MONTSE LÓPEZ montse.lopez@fundaciotallers.org 675 57 17 35
PREVENCIÓ I ATENCIÓ A LES VIOLÈNCIES	Telèfon Infància	Telèfon per atendre l'assetjament a les escoles, ciberassetjament, violència masclista en adolescents i abusos sexuals. Funciona les 24 hores del dia els 365 dies de l'any de forma totalment anònima, sense deixar rastre.	Infància i adolescència.	116 111
	Servei d'Atenció Integral (SAI)	Servei d'atenció, assessorament, acompanyament i informació destinat a tota la població en general, però en especial a aquelles persones LGTBIQ+ (lesbianes, gais, transsexuals, bisexuals i intersexuals) que hagin patit, pateixin o estiguin en risc de patir alguna situació de discriminació per raó d'orientació sexual, identitat o expressió de gènere. És de caràcter gratuït i municipal, i ofereix un espai obert a tota la ciutadania, d'atenció directa i que respecta la discreció desitjada.	Tota la població	SERVEILGTBIQ+ badia.sailgtbi@badiadelvalles.net 667943429
	Centre d'informació i Recursos per a Dones (CIRD) noies a partir de 18 anys	Servei municipal d'informació i atenció a les dones, un punt de referència per a les dones de Badia i un espai de trobada. Donar resposta a les demandes d'informació, acompanyar-les en situacions de violència masclista i respondre a qualsevol problemàtica o dubte derivats de la seva condició de dones.	Dones joves.	badia.cird@badiadelvalles.net 937 181 662 ext. 1
	SIE: servei d'intervenció especialitzada (Sabadell) servei familiar víctimes de violència masclista	Oferir atenció integral i recursos al procés de recuperació i reparació a les dones en situació de violència masclista i les seves filles i fills. Compta amb un equip de professionals multidisciplinar integrats per persones titulades en psicologia, psicologia infantil, treball social, educació social i dret.	Dones joves.	bustia.sievoccsabadell@gencat.cat 93 852 87 84 Sabadell

LÍNIES DE TREBALL FUTURES

El conjunt del professionals participants del Grup Motor de Desafecció, Absentisme i AEP del PEE, al llarg de les sessions de treball en l'elaboració del Pla, ha detectat una sèrie de necessitats educatives: les dificultats d'aprenentatge, el Pla d'acollida i reincorporació de l'alumnat absentista a l'aula i el treball amb famílies. Partint d'aquestes necessitats es proposen unes línies d'acció municipal per avançar cap a la millora de l'èxit escolar.

DIFICULTATS D'APRENTATGE		
Prevenició	Intervenció	Compensació
<ul style="list-style-type: none"> • Promoure l'atenció emocional en els espais de tutoria. • Fomentar la sensibilització entre iguals. • Establir grups de suport per a famílies. 	<ul style="list-style-type: none"> • Realitzar formació obligatòria per al professorat. • Crear grups d'estudi per a alumnat amb dificultats d'aprenentatge. • Crear grups d'oci i lleure educatiu. 	

DIFICULTATS D'APRENTATGE		
<ul style="list-style-type: none"> • Conèixer els criteris i prioritats en l'elaboració del Pla d'acollida. • Enfortir la coordinació entre els agents externs i els centres educatius. 	<ul style="list-style-type: none"> • Fomentar el treball emocional: <ul style="list-style-type: none"> - Conèixer la situació personal de l'alumnat treballant l'escolta atenta, activa i empàtica. - Treballar el vincle amb el centre educatiu. - Sensibilitzar a l'equip docent, al personal del centre i al grup d'iguals per acollir. • Treballar els aprenentatge: 	<ul style="list-style-type: none"> • Primària: Extraescolars • Secundària: <ul style="list-style-type: none"> - CAM - CFA(amb informe excepcionals d'inspecció) • Orientació cap a dispositius de transició escola-treball: <ul style="list-style-type: none"> - Diversificació curricular - PFI - CFGB

- Definir els objectius d'aprenentatge en els diferents graus.

- Diversificació i adequació de materials.

- Unitats d'Escolarització Externa

DIFICULTATS D'APRENTATGE

• Obrir aula i espais (escola).

• Treballar la comunicació activa en les entrevistes/Tutories.

• Treballar el sentiment de pertinença (escola/tutoria/equip social).

• Formació a les tutories per saber com acompanyar a les famílies i com actuar en cas d'absentisme.

• Treballar la vinculació amb plans conjunts entre l'escola i INS.

• Promoure els projectes amb famílies per treballar l'acompanyament i la realització d'activitats per treballar el vincle, l'escolta activa.

• Enfortir la comunicació escola-famílies a partir de les delegades de classe

• Establir un referent per a les famílies

• Promoure els projectes d'APS

• Treballar la continuïtat de vinculació amb els estudis i l'educació



RELACIÓ D'AGENTS PARTICIPANTS

- Regidoria de Seguretat Ciutadana
- Regidoria de Serveis Socials
- Regidoria d'Educació
- Centres educatius
- Servei d'educació
- Equip d'educadors/es socials
- Equip d'Assessorament i Orientació en Llengua, Interculturalitat i Cohesió social
- Equips d'atenció primària de serveis socials
- Equip d'Assessorament Psicopedagògic
- Inspecció Educativa
- Policia Local

BIBLIOGRAFIA

Ajuntament de Badia del Vallès. Diagnosi d'acció comunitària inclusiva de Badia del Vallès (2020).

Ajuntament de Badia del Vallès. Diagnosi del Pla Local d'Infància i Adolescència (2020).

Ajuntament de Badia del Vallès. Prevenir i revertir la desafecció escolar a Badia del Vallès. Proposta per a la Comissió Operativa del Pla Educatiu d'Entorn (2022).

Ajuntament de Badia del Vallès. Informe de l'observatori curs 2020-2021. Trajectòria post-obligatòria de l'alumnat de Badia del Vallès.

Ajuntament de Barcelona (2019). Pla integral de millora de l'escolarització i tractament de l'absentisme escolar a Barcelona. https://www.edubcn.cat/rcs_gene/extra/05_absentisme/00_pla_absentisme_docs/PLA_INTEGRAL_ABSENTISME_DEF_Combinat.pdf

Ajuntament de Girona (2015). Protocol d'actuació per a l'atenció i eradicació de l'absentisme escolar a la ciutat de Girona.

Ajuntament de L'Hospitalet de Llobregat (2014): Millora de l'èxit escolar: prevenció i atenció a l'absentisme escolar http://www.l-h.cat/educacio/394287_1.aspx?id=1

Ajuntament de L'Hospitalet de Llobregat (2014): Pla d'acollida i reincorporació de l'alumnat absentista al centre escolar. http://www.l-h.cat/educacio/394287_1.aspx?id=1

Ajuntament de Manlleu (2017). Pla de prevenció i atenció a l'absentisme i l'abandonament escolar de Manlleu. https://manlleuxarxa.files.wordpress.com/2018/05/pla_absentisme_manlleu.pdf

Ajuntament de St. Boi de Llobregat. Pla local de prevenció i atenció a l'absentisme escolar de St. Boi de Llobregat (2020)

Blasco, J. "Els programes per fomentar la implicació parental en l'educació serveixen per millorar el rendiment escolar?", Què funciona en educació? Evidències per a la millora educativa núm. 11. Barcelona: Ivàlua i Fundació Jaume Bofill. 2018.

Cardús, L. Què ens diuen les noves dades d'abandonament escolar prematur? <https://fundaciobofill.cat/blog/que-ens-diuen-les-noves-dades-d-abandonament-escolar-prematur-a-catalunya>

Castejón, A. Curran, M. Informe educatiu Abandonament Escolar prematur a Santa Coloma de Gramenet. On som i cap a on anem? (Octubre 2020)

Choi, A. "La inspecció de l'educació: quins models funcionen millor??", Què funciona

en educació? Evidències per a la millora educativa núm. 13. Barcelona: Ivàlua i Fundació Jaume Bofill. 2019.

Departament d'Educació (2019a). Documents per a l'organització i la gestió dels centres Personal d'administració i serveis i professionals d'atenció educativa.

Departament d'Educació (2019b). Protocol d'àmbit comunitari de prevenció, detecció i intervenció davant situacions d'absentisme. <http://xtec.gencat.cat/ca/centres/projeducatiu/convivencia/protocols/absentisme/>

Escapa, S, i Julia, A. "Quin impacte tenen els programes d'orientació i assessorament en els alumnes?", Què funciona en educació? Evidències per a la millora educativa núm. 12. Barcelona: Ivàlua i Fundació Jaume Bofill. 2018.

Ferrer-Esteban, G. "Mesures i suports d'atenció a les necessitats educatives i diversificació curricular: què funciona per millorar els aprenentatges i reduir l'abandonament? ", Què funciona en educació? Evidències per a la millora educativa núm. 15. Barcelona: Ivàlua i Fundació Jaume Bofill. 2019.

Gairín, J i Olmos, P. "Disminuir el abandono escolar y mejorar la persistencia. Causas, consecuencias y estrategias de intervención. Barcelona. 2022

Garcia, M. Absentisme i abandonament escolar: eines i estratègies per a la seva prevenció i reducció. Destil.lats d'educació núm. 11. Diputació de Barcelona. 2019

Garcia, M (dir.) (2010): Marc teòric i metodològic per al desenvolupament de plans d'absentisme i acompanyament a l'escolarització. Barcelona: Diputació de Barcelona.

García, M. (2013): Absentismo y Abandono Escolar. La persistencia de una problemática escolar y social. Madrid: Editorial Síntesis S.A.

González, S. "Són efectius els programes de lluita contra l'absentisme", Què funciona en educació? Evidències per a la millora educativa núm. 17. Barcelona: Ivàlua i Fundació Jaume Bofill. 2020.

Jacovkis, J. i Montes, A. Prevenir i revertir la desafecció escolar a Badia del Vallès. Proposta per a la Comissió Operativa del Pla Educatiu d'Entorn. Març de 2022

Proyecto Orienta4Yel. "Propuesta de Orientación y Acción Tutorial. Estrategias para la acción".

<https://www.orienta4yel.eu/statics/view/handbook>

Tarabini, A. i Curran, M. (2019). Guia de política educativa local. Estratègies municipals contra l'abandonament escolar prematur. Gerència de Serveis d'Educació. Diputació de Barcelona

Tarabini, A. (2017). L'escola no és per a tu: el rol dels centres educatius en l'abandonament escolar. Barcelona: Fundació Jaume Bofill, Informes Breus 65

GLOSSARI D'ACRÒNIMS

AEP: Abandonament escolar prematur

CAC: Comissió d'absentisme de centre

CS: Comissió Social

CSMIJ: Centre de Salut Mental Infantil i Juvenil

DGAIA: Direcció General d'Atenció a la Infància i l'Adolescència

EAlA: Equip d'Atenció a la Infància i l'Adolescència

EAP: Equip d'Assessorament Psicopedagògic

ELIC: Equips d'assessorament i orientació en Llengua, Interculturalitat i Cohesió social

ESO: educació secundària obligatòria

LEC: Llei d'educació de Catalunya

LOE: Ley Orgánica de Educación

LOMLOE: Ley Orgánica por la que se Modifica la LOE

NOFC: Normativa d'Organització i Funcionament del Centre

OME: Oficina Municipal d'Escolarització

PEE: Pla educatiu d'entorn

SS: Serveis Socials

TIS: Tècnic/a d'Integració Social

ANNEXES

Annex 1: Indicadors de cribatge de primària

Annex 2: Indicadors de cribatge de secundària

Annex 3: Notificació certificada de la direcció del centre a la família informant de les faltes d'assistència del fill/a i de la derivació del cas a la CAC

Annex 4: Fitxa de demanda d'intervenció social als SSB i/o EAP

Annex 5: Fitxa del Pla d'acció individual i familiar

Annex 6: Pla d'acollida i reincorporació de l'alumnat al centre.

Annex 7: Notificació del centre educatiu a la família que s'informarà del cas a Inspecció Educativa

Annex 8: Notificació informant del cas des del centre educatiu a Inspecció Educativa i Serveis territorials.

Annex 9: Notificació del centre educatiu a la Fiscalia de menors.



Annex 1. Indicadors de cribatge de primària

Grup classe:

Preguntes que ajuden a identificar l'indicador

Nom de l'alumne/a:

	INDICADORS DIMENSIÓ ESTRUCTURA-FAMÍLIA	INDICADORS EXPERIÈNCIA ESCOLAR	INDICADORS TRAJECTÒRIA ESCOLAR	
	<p>Manca d'acompanyament familiar a les activitats acadèmiques</p> <ul style="list-style-type: none">• La família manifesta dificultats per resoldre dubtes en relació a les tasques escolars• La família no assisteix a les entrevistes concertades amb el centre i/o no respon a les trucades• La família no dur a terme pautes establertes amb el centre per acompanyar (rutines, control de l'agenda, organització de l'espai d'estudi..)• L'alumne no porta el material escolar necessari	<p>Baixes expectatives familiars: cap a l'infant, cap a l'escola o l'educació en general</p> <ul style="list-style-type: none">• A les entrevistes familiars amb el centre, la família infravalora les capacitats de l'infant i el descriu amb adjectius descalificatius• A les entrevistes familiars amb el centre la família infravalora la tasca de l'escola	<p>Actituds disruptives de l'alumnat</p> <ul style="list-style-type: none">• Acumulació d'incidències, expulsions <p>Invisibilitat; aïllament, manca sociabilitat</p> <ul style="list-style-type: none">• L'infant no està acollit pel grup classe (juga sol/a al pati, quan s'han de fer grups ningú l'escull..)• No participa a la dinàmica general de classe	<p>Baix rendiment acadèmic</p> <ul style="list-style-type: none">• L'infant no assisteix a classe• L'infant no assisteix a classe en uns dies determinats a la setmana (sempre falta els mateixos dies)• L'infant no assisteix a l'escola en determinades dates del curs

Nom de l'alumne/a:

.....

.....

.....

.....

.....

Finançat per



Annex 2. Indicadors de cribatge de secundària

Grup classe:

Preguntes que ajuden a identificar l'indicador

Nom de l'alumne/a:

	INDICADORS DIMENSIÓ ESTRUCTURA-FAMÍLIA	INDICADORS EXPERIÈNCIA ESCOLAR	INDICADORS TRAJECTÒRIA ESCOLAR			
	<p>Manca d'acompanyament familiar a les activitats acadèmiques</p> <ul style="list-style-type: none">• La família manifesta dificultats per resoldre dubtes en relació a les tasques escolars• La família no assisteix a les entrevistes concertades amb el centre i/o no respon a les trucades• La família no dur a terme pautes establertes amb el centre per acompanyar (rutines, control de l'agenda, organització de l'espai d'estudi..)• L'alumne no porta el material escolar necessari	<p>Necessitats econòmiques i inserció laboral prematura i precària</p> <ul style="list-style-type: none">• La persona jove comença a realitzar diferents feinetes• La persona jove expressa que quan faci el 16 anys deixa els estudis per anar a treballar	<p>Actituds disruptives de l'alumnat</p> <ul style="list-style-type: none">• Acumulació d'incidències, expulsions	<p>Invisibilitat; aïllament, manca sociabilitat</p> <ul style="list-style-type: none">• L'infant no està acollit pel grup classe (juga sol/a al pati, quan s'han de fer grups ningú l'escull..)• No participa a la dinàmica general de classe	<p>Baix rendiment acadèmic</p>	<p>Absentisme de diferents graus</p> <ul style="list-style-type: none">• L'infant no assisteix a classe• L'infant no assisteix a classe en uns dies determinats a la setmana (sempre falta els mateixos dies)• L'infant no assisteix a l'escola en determinades dates del curs

Nom de l'alumne/a:

Vertical dotted lines for student name entry.

Finançat per



Annex 3. Notificació certificada de la direcció del centre a la família informant de les faltes d'assistència del fill/a i de la derivació del cas a la CAC.

Nom del centre educatiu:

Adreça:

Codi Postal:

Població:

Benvolgut/da

Us informem que, malgrat la trucada/correu electrònic que amb data _____ us vàrem adreçar per comunicar-vos les absències de classe sense presentar justificant o sense una justificació acceptable del vostre fill/a _____, que cursa _____ de primària/secundària, la situació s'ha mantingut, acumulant-se un total de _____ absències de classe sense presentar justificant o sense una justificació acceptable.

Dia setmana	Data	Hores lectives							Total
		1	2	3	4	5	6	7	

Total

Us recordem de nou l'obligació de les famílies de vetllar per la correcta escolarització dels fills i garantir l'assistència diària al centre escolar, tal i com es recull en els articles 37 i 157 de la Llei 14/2010, del 27 de maig, dels drets i les oportunitats en la infància i l'adolescència.

Davant de la gravetat de la situació que s'està produint, us informem que el cas del vostre fill/a serà derivat a la Comissió d'absentisme de centre.

Amb la finalitat que aquesta situació no es torni a repetir, us demanem la vostra col·laboració per fer el seguiment de l'assistència al centre del vostre fill/a.

Atentament,

Tutor o tutora:

Població:

Data:

Atentament,

Signatura (director escola/institut/President/a de la Taula de o altre)

, de de 20

Finançat per



Annex 4. Fitxa de demanda d'intervenció social: àmbit escolar.

Data:

Nom de l'alumne/a:

Prioritat d'atenció: **Alta** **Mitja** **Baixa**

Professional que deriva:

Correu electrònic/telèfon:

INDICADORS DE RISC DETECTATS (INFANTS O ADOLESCENTS)

Presenta absentisme escolar i/o arriba tard.

Absències de classe sense presentar justificant o sense una justificació acceptable:

LLEU (<5%)

MODERAT (5% - 25%)

GREU (>25%)

Presenta manca de motivació, baix rendiment escolar i/o canvis sobtats de rendiment

No fa deures, no els acaba i no porta el material adient

Manifesta problemes d'atenció i concentració

Dificultats globals d'aprenentatge

Es agressiu/va amb els companys/es de classe i/o amb el material

S'aïlla al pati i/o a la classe

Ha abandonat l'escolaritat en etapa obligatòria

Té conductes inadequades: molt infantils, molt adultes, antisocials (fugides, vandalisme, petits furts) consum drogues i/o alcohol...

Evita el contacte físic i es mostra agressiu/va amb els adults

Es mostra: trist, plora i/o s'aïlla, tens/a o rígid/a

Es mostra passiu/va

És hiperactiu/va

Canvia sobtadament d'humor

Menteix freqüentment: fa trapes

Amenaça, es mostra a la defensiva, mostra prepotència i tirania

Sembla excessivament complaent, passiu i gens exigent

Té baixa autoestima

S'autolesiona

Sospita d'una alimentació inadequada i deficient: (Sospita de sobrealimentació. No porta esmorzar, o si ho fa no és l'adequat)

Deficiència en la higiene i en la roba

Cansament, malaltia, dolors abdominals i/o incontinència dels esfínters

S'adorm a classe

Lesions corporals: blaus, cremades, mossegades, talls, fractures...

Manifesta angoixa si s'ha de canviar de roba davant d'altres persones

Manifesta que dorm amb el pare o mare o amb tots dos

Conductes sexuals inadequades. Utilitza expressions sexuals que no corresponen a l'edat

No vol tornar a casa, té por dels pares i/o tutors

Torna sol/a casa

Es responsabilitza dels/les germans/es petits/es

Explica que els seus pares no passen temps amb ell/a

Explica que els seus pares el/la peguen i/o no tenen cura

Passa estones llargues sol/a al carrer o a casa

Altres:

ASSOCIATS A LA FAMÍLIA

El venen a recollir tard

No mantenen relació amb l'escola. No acudeixen a les cites escolars.

S'observa exigència amb el fill/a

No manifesten afecte

No es preocupen per la seva educació ni per la seva estimulació

No es posen límits a les conductes del seu fill/a - Els pares comenten que a casa fa el mateix-tenen dificultats per posar límits.

Treuen importància a les conductes disruptives i antisocials del fill/a, el rebutgen, el culpen...

No presten atenció a les necessitats físiques, emocionals i educatives del seu fill

Falta al pare o la mare

S'observa immaduresa en el pare i/o la mare

És víctima de violència domèstica

El pare i/o la mare manifesten que volen internar-lo/la en un centre

Altres:

A QUI ES FA LA DEMANDA? I MOTIU DE LA DEMANDA?

A Comissió social

A Comissió absentisme, desafecció i aep.

A Promotora escolar

Motiu:

ACTUACIONS REALITZADES AMB LA FAMÍLIA I GRAU D'IMPLICACIÓ / RESPOSTA

(reaccions de la família, infant o adolescent)

Notificacions a:

Fiscalia, núm de procediment:

DGAIA

Mossos d'esquadra

Jutjat, n° procediment:

S'ha informat a la família, a l'infant o a l'adolescent d'aquesta notificació:

SI

NO

En cas de no haver informat, explicar els motius:

Nom i cognom:

Càrrec:

Data:

Població:

Atentament,

Signatura (director escola/institut/President/a de la Taula de o altre)

, de de 20

Finançat per



Annex 5. Fitxa del PLA D'ACTUACIÓ INDIVIDUAL I FAMILIAR (PAIF)

CENTRE ESCOLAR:

Curs:

Tutor/a:

Telèfon:

Data:

Horari de tutories i visites:

NOM I COGNOM DE L'ALUMNE/A:

Adreça:

Telèfon:

Data de naixement:

ACTUACIONS DELS SERVEIS QUE INTERVENEN

CENTRE EDUCATIU:

Professional responsable:

Acords:

Actuacions

Com es farà?

Temporalització

Valoració

**EQUIP D'ATENCIÓ
PSICOPEDAGÒGIC (EAP):**

Professional responsable:

Acords:

Actuacions

Com es farà?

Temporalització

Valoració

SERVEIS SOCIALS:

Professional responsable:

Acords:

Actuacions

Com es farà?

Temporalització

Valoració

ALTRES PROFESSIONALS:
(Promotora escolar, Servei
d'Educació...)

Professional responsable:

Acords:

Actuacions

Com es farà?

Temporalització

Valoració

Nom i cognom:

Càrrec:

Data:

Població:

Finançat per



Annex 6. Pla d'acollida i reincorporació de l'alumnat al centre

EINA PER A L'ELABORACIÓ DEL PLA D'ACOLLIDA I REINCORPORACIÓ DE L'ALUMNAT AL CENTRE INSTITUT FEDERICA MONTSENY

DADES PERSONALS I ESCOLARS

NOM I COGNOM DE L'ALUMNE/A:

Data de naixement:

Adreça:

Telèfon:

Nom del pare, mare i/o tutor/a legal:

Tutoria:

Curs:

Data de la demanda:

Referent de l'alumne/a:

Professionals que intervenen:

JUSTIFICACIÓ

Breu descripció argumentada de la necessitat que l'alumne/a tingui un pla d'acollida i reincorporació al centre:

- Definir tipus d'absentisme.
- Fase del protocol: Quines actuacions s'han dut a terme des del centre educatiu, des de la Comissió Socioeducativa (trucades telefòniques, pla d'actuació personalitzat, entrevistes amb la família, etc.).

INTERESSOS I POTENCIALITATS DE L'ALUMNE/A

- Interessos de l'alumne/a per determinats temes, aficions, tipus d'activitats en què li agrada participar.
- Competències en què l'alumne/a mostra més desenvolupament o interès. En quines intel·ligències mostra un major interès i desenvolupament: Lògica matemàtica, musical, cinètica corporal, lingüística, visual-espacial, naturalista, intrapersonal i interpersonal.

INTERESSOS I POTENCIALITATS DE LA FAMÍLIA

- En relació a l'educació i la formació al llarg de la vida.
- En relació a estils de criança i la parentalitat i/o educació dels fill/a.
- Referent a la relació amb l'escola, la comunitat i altres famílies.

FASE 1

INTERESSOS I POTENCIALITATS DE L'ALUMNE/A

Cal concretar i compartir els objectius amb tot l'equip docent per tal de planificar activitats específiques.

• Competències i habilitats que cal treballar amb la família

	Objectius	Professionals
Comunicació entre família i centre educatiu		
Acompanyament de la família l'infant o jove		
Relació de la família amb l'entorn		

• Competències i habilitats que cal treballar amb l'infant o jove

	Objectius	Metodologia	Professionals
Autonomia i iniciativa personal			
Comunicació			
Cura, higiene, mobilitat i seguretat			
Organització en l'estudi i hàbits de treball (concentració, atenció, autoavaloració, autoimatge, etc.)			

Relació amb l'entorn
escolar

Relació amb l'entorn
comunitari

FASE 2

INTERESSOS I POTENCIALITATS DE L'ALUMNE/A

Mesures d'atenció a la diversitat que s'han desplegat per atendre a l'alumne/a:

- PEI
- Contracte Pedagògic
- Atenció i suport específic (agents i recursos)
- Espais i serveis de vinculació de l'alumne/a en el centre
- Espais i serveis de vinculació de l'alumne/a al territori
- Altres

FASE 3

INTERESSOS I POTENCIALITATS DE L'ALUMNE/A

Retorn al centre:

- Adaptació horària en relació amb l'assistència.

SI

NO

	Dilluns	Dimarts	Dimecres	Dijous	Divendres
1a hora					
2a hora					
3a hora					
4a hora					
5a hora					
6a hora					

Durada d'aquesta adaptació horària:

Professional que acull l'alumne/a el primer dia:

ADAPTACIÓ DELS CONTINGUTS I FACILITATS EN EL MATERIAL ESCOLAR

- Continguts
- Material
- Metodologia

ALTRES ACTUACIONS DE REINCORPORACIÓ I ADAPTACIÓ

Treball previ de la tutoria amb el grup classe (comunicació prèvia al grup classe a través de carta, correu electrònic, dibuixos, etc.):

Referent igual (company/a) d'acompanyament i acollida de l'alumne/a absentista:

Vinculació de l'alumne/a projectes del centre educatiu:

Altres actuacions:

3.2 Comunicació i treball del pla d' acollida

Amb la família:

- Definir com es realitzarà la comunicació i quan.
- Definir compromís establert.

Amb l'equip docent:

- Definir com es realitzarà la comunicació i quan.
- Definir compromís establert.

Amb la xarxa interprofessional:

- Eines i espais de comunicació i coordinació.
- Què s'ha treballat i amb qui.

3.3 Compromís

El pare, la mare i/o els tutors/es legals són informats d'aquest pla d'acollida i reincorporació i acorden amb la persona referent el seguiment del pla.

Signatures:

Pare/mare

Referent (equip docent)

Equip directiu

Alumne

Data:

VALORACIÓ FINAL DEL PLA

Valoració del pla amb:

- Família
- Equip docent
- Agents/xarxa comunitària

Progrés en l'assistència i la vinculació al centre escolar. Valoració de les metodologies, els suports, els recursos, l'organització, etc.

Variables de vinculació al centre:

Ha millorat la seva assistència al centre

Sentiment de pertinença:

Ha millorat la participació en i amb el centre

Ha millorat la participació en i amb la comunitat

Estableix vincle de confiança amb agent educatiu del centre.

Hi ha canvis en la percepció de l'estigma o etiquetatge per part del personal docent i agents educatius del centre.

Hi ha canvis en l'auto percepció de l'estigma i etiquetatge..

Té interès i motivació per l'aprenentatge.

L'alumne ha ampliat les expectatives de futur(projecte de vida).

Vinculació amb tutor/a de seguiment.

Propostes per a la continuació, revisió o finalització del pla:

Finançat per



Annex 7. Notificació del centre educatiu a la família que s'informarà del cas a Inspecció Educativa

Sr/a (nom i cognoms):

Adreça:

Codi Postal:

Població:

Benvolgut/da,

Us informem que malgrat les diferents actuacions que s'han portat a terme per reconduir les absències de classe sense presentar justificant o sense una justificació acceptable del vostre fill/a, _____ que cursa _____ de primària/secundària, la situació s'ha mantingut, acumulant-se un total de absències de classe sense presentar justificant o sense una justificació acceptable.

Absències de classe sense presentar justificant o sense una justificació acceptable

Dia setmana	Data	Hores lectives							Total
		1	2	3	4	5	6	7	

Total

Us recordem de nou l'obligació de les famílies de vetllar per la correcta escolarització dels fills i garantir l'assistència diària al centre escolar, tal i com es recull en els articles 37 i 157 de la Llei 14/2020, del 27 de maig, dels drets i les oportunitats en la infància i l'adolescència.

Davant de la gravetat de la situació que s'està produint, us comuniquem que s'enviarà informe a la Inspecció de Serveis Territorials per tal que valori la situació i iniciï les gestions oportunes.

Atentament,

Director/a:

Data:

Població:

Atentament,

Signatura (director escola/institut/President/a de la Taula de o altre)

, de de 20

Finançat per



Annex 8. Notificació del cas des del centre educatiu a Serveis Territorials

Sr/a (nom i cognoms):

Director/a dels Serveis Territorials:

Adreça:

Codi Postal:

Població:

Sr./Sra.,

El/la Sr./Sra. _____ com a director/a de l'escola o institut
i en representació de la Comissió d'absentisme de centre us notifiquem:

Que en compliment del marc normatiu que estableix a la Llei 14/2010, del 27 de maig, dels drets i les oportunitats en la infància i l'adolescència, i en compliment de la Llei 12/2009, de 10 de juliol, d'educació.

Per mitjà d'aquest escrit us informo de la situació de risc social de l'alumne/a _____, escolaritzat al curs _____ i del centre educatiu _____, a causa del seu absentisme escolar. Us comunico que s'ha pres totes les mesures disposades el protocol i que aquestes no han tingut resultats positius, ja que l'absentisme escolar no s'ha resolt.

Atentament,

Director/a del centre educatiu (com a representant de la Comissió d'absentisme de centre)

_____, de _____ de 20____

Atentament,

Signatura (director escola/institut/President/a de la Taula de _____ o altre)

_____, de _____ de 20____

Finançat per



Annex 9. Notificació del cas a Fiscalia de menors

Sr./Sra. Fiscal

El/la Sr./Sra. _____ com a director/a de l'escola o institut
i en representació de la Comissió local de desafecció i absentisme comunico que:

Que en compliment del marc normatiu que estableix la Llei 14/2010, de 27 de maig, dels drets i les oportunitats en la infància i l'adolescència en compliment de la Llei 12/2009, de 10 de juliol, d'educació.

Per mitjà d'aquest escrit us informo de la situació de risc social del/de la menor, les dades del qual es troben a la documentació adjunta, provocada pel seu absentisme escolar perquè adopteu les mesures de protecció necessàries per assegurar-li el dret a l'educació. Us demanem també que ens comuniquem la resolució que correspongui, a fi de mantenir la coordinació administrativa necessària per resoldre aquest cas.

Us trametem, adjunts, els documents del Pla d'Actuació Individual i Familiar de l'alumne/a:

Informe del centre o de l'EAP
Registre de faltes d'assistència mensuals
Citacions a la família
Informe de Serveis Socials

Altra documentació:

Atentament,

Signatura (director escola/institut/President/a de la Taula de _____ o altre)

_____, de _____ de 20____

Finançat per

